

POBLADOS RURALES Y MIGRACION
EN CHILE
(Avance de Investigación)

Rigoberto Rivera

CENTRAL

307.72

RIV

C.2



GRUPO DE INVESTIGACIONES AGRARIAS

ACADEMIA DE HUMANISMO CRISTIANO

Serie
DOCUMENTO DE TRABAJO N° 11
Grupo de Investigaciones Agrarias
Academia de Humanismo Cristiano

Impresión : José Gutiérrez
Diagramación : Bárbara Lavigne
Ilustración : Raúl Molano
Impresión : José Gutiérrez
Composición : Raúl Molano

DONACION

POBLADOS RURALES Y MIGRACION
EN CHILE
(Avance de Investigación)

Rigoberto Rivera



Casilla 6122 - Correo 22
Santiago - Diciembre 1982
CHILE

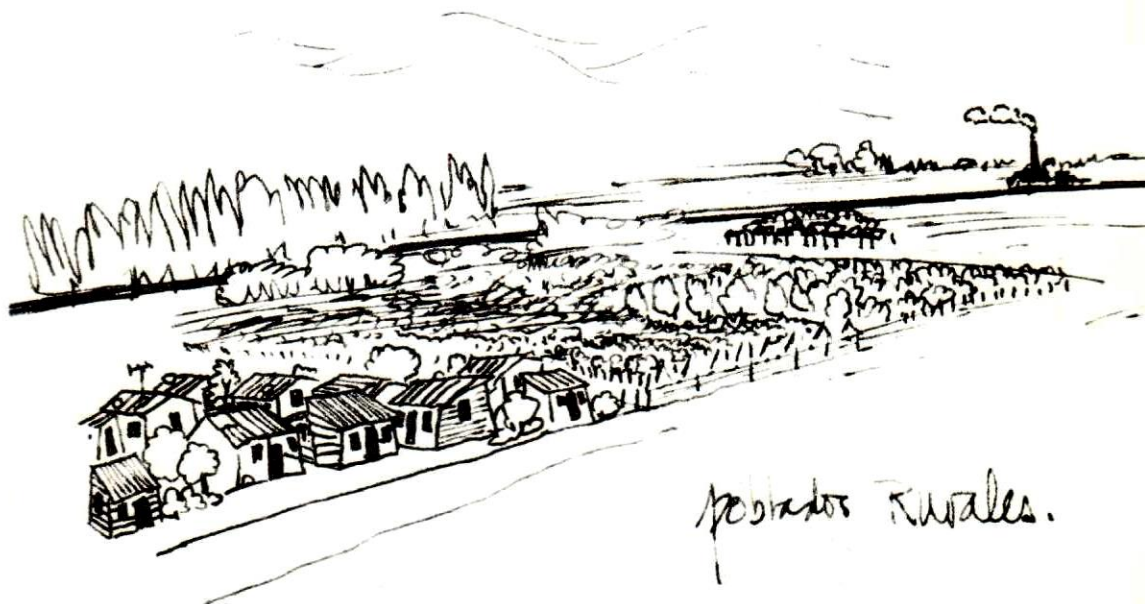
Producción:

Dactilografía: Patricia Albizú
Ilustración : Raúl Molina
Diagramación : Bárbara Larraín y
Patricia Albizú
Impresión : José Cariqueo
Compaginación: Cecilia Fierro

Este trabajo fue leído en el X Congreso Mundial de Sociología, México, Agosto de 1982. Los análisis, interpretaciones y opiniones que se presentan en esta serie son de la exclusiva responsabilidad del autor y no representan necesariamente las del GIA.

RESUMEN

Desde 1960 se han producido grandes transformaciones en el sector rural chileno, especialmente en la tenencia de la tierra, el empleo y la producción. Uno de los efectos de estos cambios es la creación de un nuevo sector social en el campo, los pobladores rurales, que viven preferentemente en aldeas y villorrios semi-urbanos. La mayoría de los pobladores rurales se emplean en los fundos y agroindustrias en forma temporal, no poseen tierras de cultivo y sus condiciones de vida son muy precarias. En este trabajo se intenta dar un marco global que explique los procesos de formación del sector de pobladores rurales y las características de los poblados. Para ello se escogió el área de Molina, una zona viñatera en la cual existe una gran cantidad de estas aldeas. Una de las conclusiones de este trabajo se refiere a que esto implica un cambio en los procesos migratorios rural-urbanos, que resulta en migración con retención de población y modificación de las formas tradicionales de relación rural urbana.



INDICE

CAPITULOS	Páginas
Antecedentes	1
I Migración y Pobladores Rurales	2
II Migración y Formación de Aldeas en Molina	9
III El caso de Paso Ancho	15
IV Comentarios Finales	18
Notas y Bibliografía	20

ANTECEDENTES

A partir de 1965 se iniciaron grandes transformaciones en el sector rural chileno, entre las cuales el proceso central fue la reforma agraria. Investigaciones recientes han permitido detectar que por efecto de los cambios en la tenencia, introducidos por la reforma agraria y por los procesos posteriores de desarrollo capitalista 1/, se han producido también importantes transformaciones en otros sectores. Uno de los más importantes, y que constituye el objeto de análisis de este trabajo, son los cambios en los sistemas migratorios y en los patrones de residencia de los trabajadores agrícolas. Estos han creado un nuevo estrato social en la estructura agraria: los pobladores rurales.

Desde que se comenzó a investigar en forma sistemática las características del proceso agrario, desde 1975 en adelante, se hizo evidente la aparición de una serie de fenómenos desconocidos anteriormente. Uno de los que más poderosamente llamó la atención fué la presencia de nuevas poblaciones en el campo, aparentemente de origen reciente y con características similares a las de las poblaciones marginales de Santiago u otras grandes ciudades de Chile. Su tamaño y diseminación en extensas zonas del país, especialmente en el Valle Central, nos indicó que se trataba de un cambio sustantivo en las formas de asentamiento de la población dentro del espacio agrario, y posiblemente en las relaciones rural-urbano. Estos también indicaban modificacio-

nes en el empleo, que ya habían sido detectadas en investigaciones anteriores 2/, así como posibles transformaciones en la estructura familiar y en los roles productivos de los miembros de la unidad doméstica.

En forma preliminar caracterizamos a estas nuevas aglomeraciones de población como asentamientos rur-urbanos, ya que parecían cumplir una función principalmente agrícola y sólo en forma subsidiaria adquirirían funciones urbanas. También nos pareció que existía una relación directa entre estas nuevas formas de asentamiento y la implantación del modelo neoliberal en la agricultura.

Con estas ideas en mente y con una imagen aún poco estructurada de lo que podríamos encontrar, y de su significación en términos de la nueva estructura agraria, elaboramos un proyecto de investigación que nos permitiera dar respuestas a algunas de estas interrogantes 3/. El presente trabajo, elaborado a seis meses de comenzada la investigación, intenta poner en perspectiva una de estas interrogantes, la que se refiere al significado de este fenómeno en términos de migración de población.

El fenómeno de la formación y crecimiento del sector social de los pobladores rurales se hizo evidente durante el proyecto de investigación "Capitalismo y Campesino en el Agro Chileno", realizado por el GIA entre 1978 y 1980, y sobre el sector forestal que en 1981 realizamos con María

Elena Cruz 4/. En enero de 1982 iniciamos el trabajo de campo con una primera encuesta en 25 poblados distribuidos en siete áreas del país: Osorno, Concepción, Arauco y Constitución, Ñuble, Molina, Santiago y sector central del Valle de Aconcagua 5/.

Varias son las hipótesis que se han tratado de investigar en este proyecto, pero sólo dos de ellos tienen relación con este artículo:

1. Que estas nuevas poblaciones se formaron como consecuencia directa de las nuevas condiciones agrarias creadas por la aplicación del actual modelo económico neoliberal. Esto demostró ser incorrecto ya que la mayoría de ellas datan de antes de 1973.

2. Que la causa principal de la formación y el crecimiento de estos poblados se debe a la alta tasa de cesantía urbana actual, que frena la migración rural-urbana. Esta hipótesis resultó ser en parte correcta en lo que se refiere a su crecimiento y expansión posterior a 1973.

En las páginas siguientes examinaremos la información recolectada en la comuna (Municipio) de Molina, provincia de Curicó, en torno a la formación y crecimiento de aldeas, villorrios y pueblos 6/. La exposición está dividida en dos partes. Una primera referida a las condiciones generales del problema, y una segunda, al análisis más específico de las aldeas y villorrios de Molina.

I MIGRACION Y POBLADORES RURALES

Los fenómenos migratorios constituyen un sistema complejo de movilidad poblacional que opera en múltiples direcciones 7/. En relación con la agricultura hay dos tipos de procesos migratorios que nos interesan particularmente ya que se encuentran vinculados al abastecimiento de mano de obra para la producción agrícola.

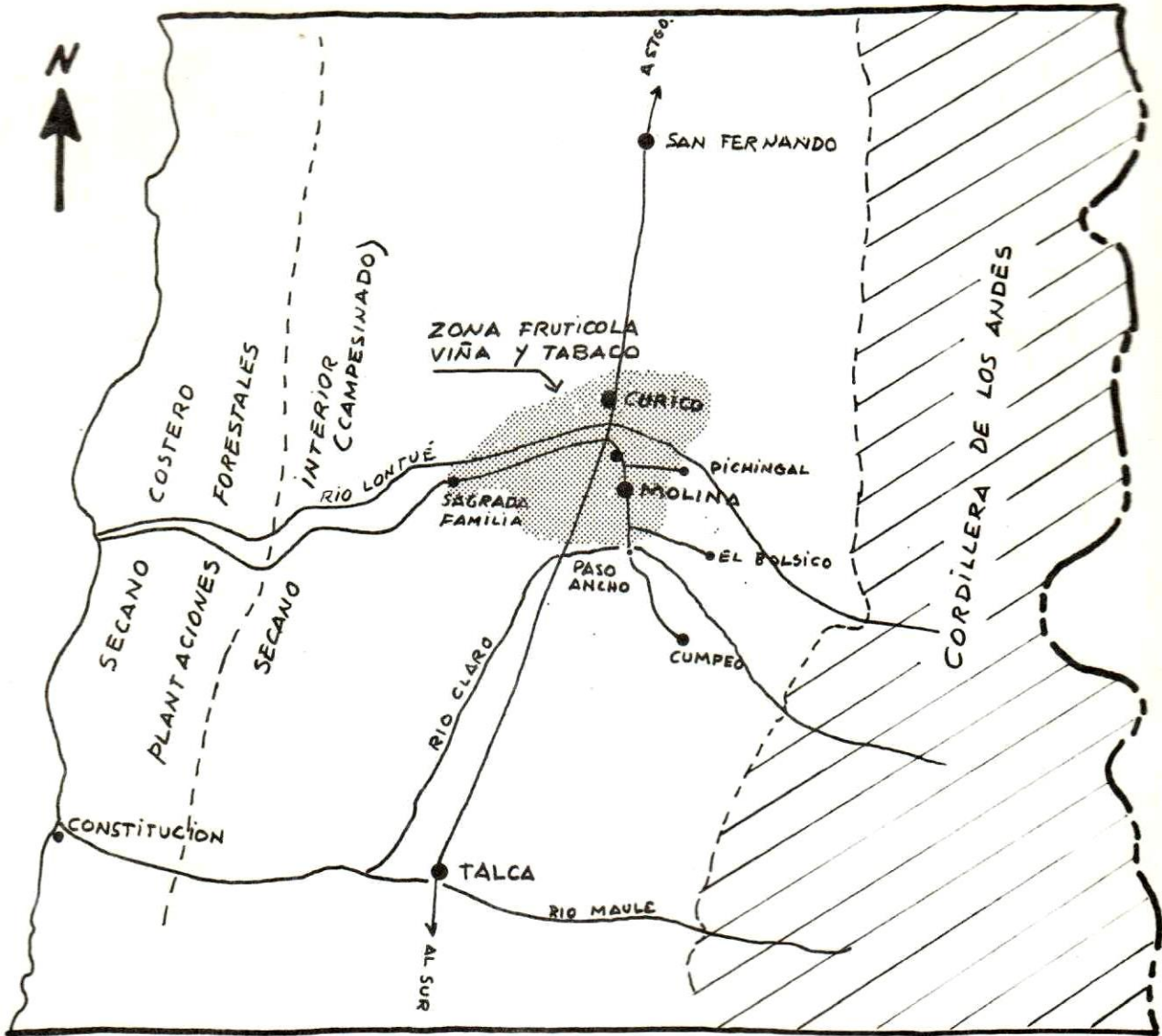
El primero de ellos se refiere a las migraciones estacionales, principalmente entre áreas vecinas, que pueden ser complementarias por tener distintas estructuras de cultivos. En el caso de la zona de Molina hay áreas periféricas de agricultura de subsistencia ubicadas en sectores de la cordillera de la costa y los Andes, donde existe un fuerte contingen-

te de mano de obra. El secano interior de la cordillera de la Costa provee todos los años trabajadores identificados como "costinos" que llegan al valle central principalmente a la vendimia en los meses del verano 8/.

La expansión del capital en la agricultura, se ha intensificado en las zonas más ricas del valle central de Chile, propendiendo al desplazamiento de los campesinos hacia estas áreas marginales. Esto ha sido explicado en varios trabajos de investigación del GIA (ver bibliografía) y ha sido conceptualizado como un proceso de "campesinización pauperizante". Este proceso de pauperización genera una progresiva dependencia del campesinado del trabajo asalariado tempo-

Croquis: Agro-regional provincia de Curico

CROQUIS N° 1



PROVINCIA.	SUP. TERRITORIAL (1)	SUP. ARABLE (2)	FRUTALES Y VIÑAS (3)	%
Curicó (resto de)	573.700.0	100.790.2	7.541.2	7.48
+ Molina	80.910.9	24.954.2	6.426.4	25.75
+ Sagrada Familia	51.763.0	17.344.6	2.423.5	13.58
TOTAL	706.373.9	143.589.0	16.391.1	11.43
Prov. Curicó				

FUENTE: III Censo Agropecuario 1955. INE.

ral para generar ingresos complementarios a los que obtienen de su explotación.

El segundo proceso es la migración por exclusión y expulsión definitiva de campesinos y trabajadores asalariados agrícolas hacia centros urbanos y localidad es semi o rur-urbanas sin perder, no obstante, su vinculación con el empleo agrícola y agro-industrial. Hemos conceptualizado esta forma de migración como un proceso de formación de un estrato de pobladores rurales, que residen en núcleos o aglomeraciones de tipo rur-urbanos, los que poseen características tanto rurales como urbanas. Este tipo de proceso migratorio presenta en general tres formas: 1) creación de nuevos poblados relativamente alejados de centros urbanos o incorporados a poblados formados anteriormente; muchos de los cuales eran poblados de inquilinos de ex-haciendas, villorrios de la reforma agraria o asentamientos espontáneos en terrenos fiscales abandonados, principalmente caminos en desuso. 2) poblados en la periferia de pueblos ya constituidos. En la mayoría de los casos estos poblados han sido creadas por las municipalidades o como resultado de tomas de terrenos por Comités de Pobladores sin Casas (esto ocurrió principalmente en 1972-73). 3) migración hacia el interior de pueblos antiguos, que por su tamaño o por cumplir funciones administrativas, son clasificados como urbanos, pero que no obstante su población ha ido progresivamente siendo reemplazada por trabajadores temporales agrícolas.

Se nota así una doble dinámica. Por un lado un proceso de urbanización del medio rural, en tanto los antiguos trabajadores agrícolas que vivían en fundos y haciendas ahora viven en aglomeraciones poblacionales son ciertas características urbanas.

Por otro, la ruralización de antiguos pueblos que cumplían predominantemente funciones de servicios a la agricultura (comerciales y administrativas) que se han ido convirtiendo en pueblos dormitorios de la agricultura. Algunos de ellos han aumentado su número de habitantes mientras otros lo han mantenido pero cambiando de función.

Este tipo de migración se inscribe en un proceso de urbanización general del sector rural. Estos trabajadores permanentes o temporales que han cambiado de residencia desde el interior de los fundos, hacia estos poblados, deben movilizarse diariamente hacia sus lugares de trabajo en los predios agrícolas.

Al antiguo encasillamiento de la población con residencia rural y trabajo exclusivamente agrícola, por un lado, y aquella con residencia urbana y actividades urbanas, por otro, tiende a incorporarse una tercera estructura de residencia y de trabajo que en parte se superpone a las anteriores y que hemos definido como rur-urbana, constituida por el estrato social de los pobladores rurales.

En síntesis, se crea un sector intermedio entre el medio rural propiamente tal y el medio urbano. Estos poblados pasan a ser progresivamente dormitorios de una población trabajadora agrícola, que ya no tiene residencia en el medio rural propiamente tal.

Hay un conjunto de procesos que han sido importantes en la consolidación de este sector de pobladores rurales. En las páginas siguientes analizaremos algunos de ellos que se han revelado como los más significativos en el curso de la investigación.

1. Cambios en los sistemas de empleo

Los datos a escala nacional, regional y por comunas, muestran en general una tendencia sostenida de cambio en los patrones de empleo. Estos presentan tres aspectos relevantes (Cuadros 1 y 2):

- a) Una tendencia a la baja en el empleo permanente agrícola.
- b) Una tendencia al incremento en el empleo temporal agrícola.
- c) Una tendencia a incorporar cada vez más a mujeres y niños en el proceso productivo (Cuadro 3).

En el Cuadro 1 podemos apreciar las tendencias a) y b) a escala regional. Esto es resultado de una serie de variables de orden económico (encajecimiento de la mano de obra y dis-

minución de los precios de los productos agrícolas) como también políticas (temor a la organización sindical de los trabajadores permanentes).

En el Cuadro 2 se nota esta misma tendencia en la comuna de Molina. Aquí además se advierte que entre 1955 y 1965 hay un aumento considerable en el empleo permanente, fenómeno que se invierte en el decenio siguiente 9/.

En el período 1965-76 no se notan cambios muy importantes en el empleo temporal. Sin embargo hay grandes variaciones en la composición por sexo y edad de los trabajadores temporales, notándose incrementos significativos en el número de mujeres y menores trabajando en los predios en forma asalariada.

CUADRO 1

CAMBIOS EN EL EMPLEO REMUNERADO AGRICOLA A ESCALA REGIONAL
EN LAS EMPRESAS CAPITALISTAS

Situación de producción	Tipo de empleo	Nº total personas empleadas 1965	1976	% variación en el período
<u>Frutícola</u>	Permanente	71.053	51.799	- 27.1
	Temporal	42.337	66.088	+ 56.1
<u>Policultivos</u>	Permanente	39.042	29.410	- 24.7
	Temporal	45.145	81.203	+ 79.9

FUENTE: Elaborado por GIA en base al IV y V Censo Nacional Agropecuario de Chile.

Estos cambios en el empleo se producen en un contexto en que intervienen tres variables fundamentales: los procesos migratorios, la estructura de uso del suelo en el nivel global, el incremento de la actividad agrícola y el desarrollo de las zonas generadoras por las que se genera el excedente agrícola. Esta última variable...

CUADRO 2

TRABAJADORES AGRICOLAS REMUNERADOS PERMANENTES Y TEMPORALES EN LA COMUNA DE MOLINA

Tipo de empleo	1955	1965	Variación 65/55 %	1976	Variación 76/65 %
Permanente	1.134	2.854	51.7	2.312	- 19.0
Temporal	3.584	4.040	17.7	4.096	1.4
TOTAL	4.718	6.894	46.1	6.408	- 7.0

FUENTE: Elaborado por GIA en base a los Censos Agropecuarios de 1955, 1965 y 1976. Instituto Nacional de Estadísticas, Chile.

CUADRO 3

TRABAJADORES AGRICOLAS TEMPORALES REMUNERADO POR SEXO Y EDAD EN MOLINA

Tipo de trabajador	1955	1965	Variación %	1976	Variación %
Hombres	3.528	3.583	1.5	3.573	- 0.3
Mujeres	46	376	717.4	439	16.8
Menores	<u>1/</u> 10	<u>1/</u> 81	710.0	<u>2/</u> 322 (E)	397.5

FUENTE: Elaborado por GIA en base a los Censos Agropecuarios de 1955, 1965 y 1976. Instituto Nacional de Estadísticas.

- 1/ En 1955 y 1965 los menores de edad se consideraron de 15 años y menos.
- 2/ En 1976 se consideraron menores desde los 12 años y menos. Estimamos que en 1976 los menores de 15 años trabajando en forma temporal fueron 322.

Estos cambios en el empleo se producen en un contexto en que intervienen tres variables atinentes a los procesos migratorios: a) cambios en la estructura de uso del suelo a nivel global, b) incrementos en el desarrollo de las fuerzas productivas, y c) cambios en la tenencia de la tierra generados por la reforma agraria. Esta última variable tiene además la particularidad de modificar la estructura de uso del suelo por unidad predial.

a) Respecto de la primera variable se nota una estabilidad de la estructura de uso del suelo a escala de la comuna. Entre 1955 y 1976 no se notan variaciones importantes en los cultivos permanentes y cultivos anuales, que se han mantenido en alrededor de 6.000 hectáreas para cada rubro 10/.

b) Entre los censos de 1955, 1965 y 1976 se notan incrementos muy importantes en el desarrollo de las fuerzas productivas en los predios. Por un lado se observan incrementos en el número y superficie de las instalaciones de tipo agro-industrial: los criaderos de aves, por ejemplo, aumentan de 0 a 11 entre 1955 y 1965, y a 66 en 1976. Las bodegas vitivinícolas aumentan de 8 a 61 entre 1955 y 1965, y a 95 en 1976. Hasta esta fecha, la mayor parte de esta infraestructura pertenecía a predios con una gran diversidad de cultivos 11/. El aumento de la fuerza productiva en rubros tales como tractores y uso de tecnologías más sofisticadas produjeron una disminución del empleo, la que se vió compensada por la diversificación de las actividades agro-industriales, lo cual significó un incremento muy importante en el número de empleos permanentes en los predios. En la comuna de Molina, los trabajadores permanentes en predios agrícolas entre 1955 y 1965 aumentaron de 1.132 a 2.854 (51.7%) y los

trabajadores temporales de 3.584 a 4.040 personas (17.7%).

Con un desarrollo de las fuerzas productivas de este tipo es esperable una migración rural-urbana que sólo afecte a los excedentes de población, ya que en cada generación, por lo menos un hijo, y en algunos casos dos, permanecen trabajando en los mismos predios en forma permanente. Como consecuencia de ello el trabajo temporal tiende a ser efectuado por personas que además tienen otras actividades que le permiten la subsistencia durante la mayor parte del año 12/.

c) Un tercer proceso muy importante es la reforma agraria a raíz de la cual se produce una relativa estabilización de la mano de obra en los predios, tanto por las leyes de inamovilidad como por la incorporación de nuevos trabajadores a las cooperativas de asignatarios de la reforma agraria. Gligo (1978) sostiene que entre 1965 y 1973 hubo una tendencia al incremento del personal en los predios. Esto se quiebra desde 1974 hasta la actualidad, ya que un gran número de trabajadores fueron excluidos de fundos y predios de la reforma agraria 13/.

2. Cambios en las fuerzas de atracción de la migración a las metrópolis urbano-industriales.

Otra variable importante en la definición y orientación de los fenómenos migratorios es la atracción urbana. Esto tiene que ver con la tasa de cesantía urbana, las políticas del

Estado, las oportunidades de empleo en el sector rural, etc.

Entre 1965 y 1973 hubo una clara tendencia a la disminución del desempleo urbano alcanzando tasas incluso por debajo del 5 por ciento de desempleados. Esto obviamente era atracti

vo para la migración hacia grandes centros urbanos. Sin embargo, como ya hemos hecho notar, todas estas aldeas nacieron antes de 1973.

Las razones para esta aparente contradicción son de varios tipos. Una de las más importantes es que con la reforma agraria y el apoyo del Estado, en la producción agrícola se generaron importantes fuentes de trabajo, tanto en la construcción, comercio, servicios públicos y labores agrícolas propiamente tales. Esto contribuyó a un hacinamiento de la población (Cuadro 6). Posteriormente el Estado creó condiciones para que muchos de estos trabajadores tuvieran acceso a sitios de vivienda, proceso que fue particularmente activo en 1972.

Después de 1973, la alta tasa de cesantía (Cuadro 4) provocada por la implementación del actual modelo económico neoliberal provocó el crecimiento y expansión de estos poblados. Las aldeas y villorrios formados en el período anterior al 11 de septiembre de 1973 sirvieron de receptáculo para la nueva ola migratoria. En muchos casos esta migración forzada significó para los trabajadores solamente ubicarse en el borde externo al predio, lugar donde ahora existe un núcleo poblado. En algunos casos el propietario vendió algunos sitios a sus trabajadores para que se trasladasen fuera del fundo. La corta distancia de la migración le confiere características bastante novedosas. Esto nos ha llevado a caracterizar tentativamente a este fenómeno como "reten-

CUADRO 4

TASAS DE CESANTIA EN EL GRAN SANTIAGO

Año	Tasa de Desocupación	Ocupación PEM (Empleo Mínimo)	Total
1964	7.0	-	7.0
1970	5.7	-	5.7
1973	4.8	-	4.8
1976	14.8	5.1	19.9
1979	12.2	4.0	16.2
1981 (dicbre.)	-	-	21.1
1982 (julio)	21.0	-	-
1982 (octubre)	25.0	-	-

FUENTE: Vicaría de Pastoral Obrera. Informe de Trabajo N°4, 1980. La cifra de 1981 proviene del Informativo de Coyuntura Económica de Vector, abril de 1982. En INE, Instituto Nacional de Estadísticas daba las siguientes cifras: abril 15.8%, mayo 17.4%, junio 19.1%, julio 21.0%. Sin embargo, la encuesta de desempleo de la Universidad de Chile daba para el mes de marzo ya una cifra de 19.1% contra 15.0% del INE. Todo esto sin considerar el PEM que se ha mantenido en las mismas cifras. Esto indicaría que el desempleo total del Gran Santiago sería del orden del 27% para julio de 1982.

ción de población". Este concepto, que será objeto de un análisis más sistemático en otros trabajos, es utilizado aquí para caracterizar un tipo de corriente migratoria rural-urbana de tipo local o intra-comunal que no corta sus lazos con las actividades agrícolas y agroindustriales y que se ubica en esta zona intermedia rur-urbana. A pesar de vivir en conglomerados de habitación sin tierras agrícolas siguen siendo trabajadores agrícolas. Coyunturalmente esta retención de población puede incluso ser incrementada por migración de retorno urbano provocada por la crisis industrial y la alta tasa de cesantía que afecta a las grandes ciudades desde 1973 en adelante.

3. Cambios en los patrones de residencia de los trabajadores asalariados.

Junto con la disminución del empleo permanente y el aumento de los trabajadores temporales, el fenómeno que ha tenido también una fuerte incidencia en la formación de los poblados rurales es la exclusión de los trabajadores permanentes del interior de los predios, los que se radican en estos villorrios y aldeas. Desde sus nuevos lugares de habitación se dirigen todos los días a trabajar a los fundos en bicicleta o caminando 14/.

Dos razones han contribuido a esta exclusión de los trabajadores de los fundos. Por un lado el alza en el precio de la tierra 15/ hace poco rentable tener habitaciones para decenas o centenares de trabajadores ocupando valiosas tierras de riego. Esto es particularmente notorio en las grandes viñas y huertos frutales de exportación.

Otra variable que influye para

que los propietarios se deshagan de trabajadores radicados en los fundos se debe a experiencias anteriores de organización de los trabajadores que exigieron la expropiación de los predios durante la reforma agraria. En Molina, viñas como San Pedro, que tienen varios cientos de trabajadores para procesar anualmente millones de litros de vino, hoy día prácticamente no tienen trabajadores dentro de los límites de la empresa. Asimismo, en predios medianos y en las parcelas de la reforma agraria se observa ausencia de trabajadores residiendo en los predios, en algunos casos incluso de los propietarios de las parcelas 16/.

4. Políticas del Estado.

Durante todo el período posterior a 1965 ha habido políticas del Estado conducentes a disminuir los flujos migratorios rural-urbanos. Antes de 1973 esto se concretó en distintas medidas de inversión pública y apoyo a las inversiones privadas que generó, creación de empleos y medios para mantener población en los sectores rurales.

En el momento actual, la política del Estado neoliberal, en un contexto de alta cesantía en todos los sectores productivos, es dar ciertas facilidades para la instalación y mantenimiento de los pobladores rurales que migran de los fundos y predios campesinos, para que permanezcan en los poblados, sin perder sus relaciones laborales con la agricultura. Sin embargo, la temporalidad de las faenas agrícolas, que podría incentivar a la migración urbana propiamente tal, es compensada para una gran mayoría de los pobladores rurales, con subsidios del Estado que les permiten generar un ingreso complementario

a los ingresos por salarios de la agricultura. Entre otros, los subsidios y asignaciones estatales son los siguientes: subsidio a la cesantía, jubilación, pensión de vejez, pensión de viudez, plan de empleo mínimo (PEM) asignación familiar a todos los niños menores de ocho años, desayunos y almuerzos escolares, etc. todo lo cual permite oportunidades de supervivencia similares o mejores que las que pueden obtener los cesantes urbanos 17/.

Para muchas familias, las entradas que provienen de los subsidios otorgados a los inactivos, son el medio principal de ingresos. Se produce así una situación en la cual los activos pasan a ser en cierta forma dependientes de los inactivos. Esto trae como consecuencia, profundas transformaciones en la estructura familiar y en la visión del mundo, la organización social y la conciencia, de los pobladores rurales 18/.

II MIGRACION Y FORMACION DE POBLADOS RURALES EN MOLINA

La comuna (Municipio) de Molina se encuentra en la provincia de Curicó, en el extremo sur de la zona que se caracteriza por la predominancia de rubros frutícolas altamente rentables de exportación. La zona frutícola se extiende desde el valle del Aconcagua hasta la provincia de Curicó, en Chile Central. Molina se encuentra ubicada en el Valle Central y tiene suelos aptos para diversos tipos de cultivos. Actualmente posee 7.5 por ciento de su suelo con cultivos permanentes: frutales y viñas. Un porcentaje similar de terrenos están ocupados por cultivos anuales tales como papas, remolacha azucarera, arroz, etc. El resto son suelos con bajo potencial de uso agrícola, mayormente lomajes precordilleranos de pastos naturales y matorrales.

La ciudad más importante de la comuna es Molina, en el extremo sur (ver croquis 2). Una antigua carretera pavimentada de 15 kms. de extensión la une con Curicó, capital de la provincia 19/. Sobre esta carretera se encuentran los principales centros poblados de la comuna: Molina, Casablanca y Lontué. Estos últimos

son pequeños núcleos formados alrededor de las viñas Casablanca y San Pedro, respectivamente. Otros centros poblados antiguos se hayan en la zona cercana a la cordillera de Los Andes: El Bolsico, Pichingal y Buena Paz. El primero de estos pueblos data del siglo XIX, constituyendo desde esa época un punto de conexión entre el valle central y los valles andinos del interior. Pichingal y Buena Paz, al contrario, son núcleos de minifundistas que estaban asociados a grandes haciendas. Poco a poco han ido adquiriendo aspecto urbano, al asumir diversas actividades administrativas, escuelas, postas, comercio, etc. Este proceso de urbanización es particularmente evidente desde la época de la reforma agraria en adelante. Además existen varios poblados muy pequeños de distintos orígenes: villorrios de la reforma agraria, conglomerados de casas de ex-inquilinos de fundos, etc.

La agroindustria de la comuna se ubica preferentemente en el eje carretero Molina-Lontué-Curicó. Ello se debe a que esta carretera atraviesa por el centro del área apta para cul-

tivos intensivos. En esta área se encuentra además la mayor parte de los huertos frutales y las viñas que abastecen de materia prima a la industria. En base a esta producción se ha estructurado un sistema agro-industrial cuyo núcleo principal son unas 10 grandes bodegas procesadoras de vino (además de unas 80 más pequeñas) y un gran número de centrales empacadoras de frutas. En las comunas vecinas de Curicó y Sagrada Familia se encuentra el resto de la agro-industria. En Curicó (a 5 kms. de Lontué)

está la planta de azúcar de remolacha. En Sagrada Familia (a 2 kms. de Lontué) hay un complejo agroindustrial conformado por Licores Patria, Tabacalera, Aceites, Arrocería, y varias vitivinícolas y empacadoras de frutas.

La evolución de la población en la comuna revela un bajo nivel global de crecimiento. En cambio, entre 1970 y 1982 se nota una gran movilidad de la población de las áreas rurales a las áreas urbanas.

CUADRO 5

EVOLUCION DE LA POBLACION URBANA Y RURAL EN MOLINA
(Variación anual en porcentajes)

Población	1952	1960	Variación anual %	1970	Variación anual %	1982	Variación anual %
Urbana	7.992	9.774	1.25	12.075	1.05	18.747	1.80
Rural	17.631	19.899	0.75	18.977	-0.24	13.176	-1.50
TOTAL	25.623	29.673	0.91	30.952	0.21	31.913	0.13

FUENTE: Censos Nacionales de Población, Instituto Nacional de Estadísticas, Santiago de Chile.

El bajo nivel de crecimiento general de la población podría ser explicado por dos tipos de causas. Por una parte, debido al gran movimiento de población hacia las ciudades, que se produjo en Chile a partir del decenio de 1940, debido a las políticas de desarrollo industrial de sustitución de importaciones y de lucha contra el desempleo.

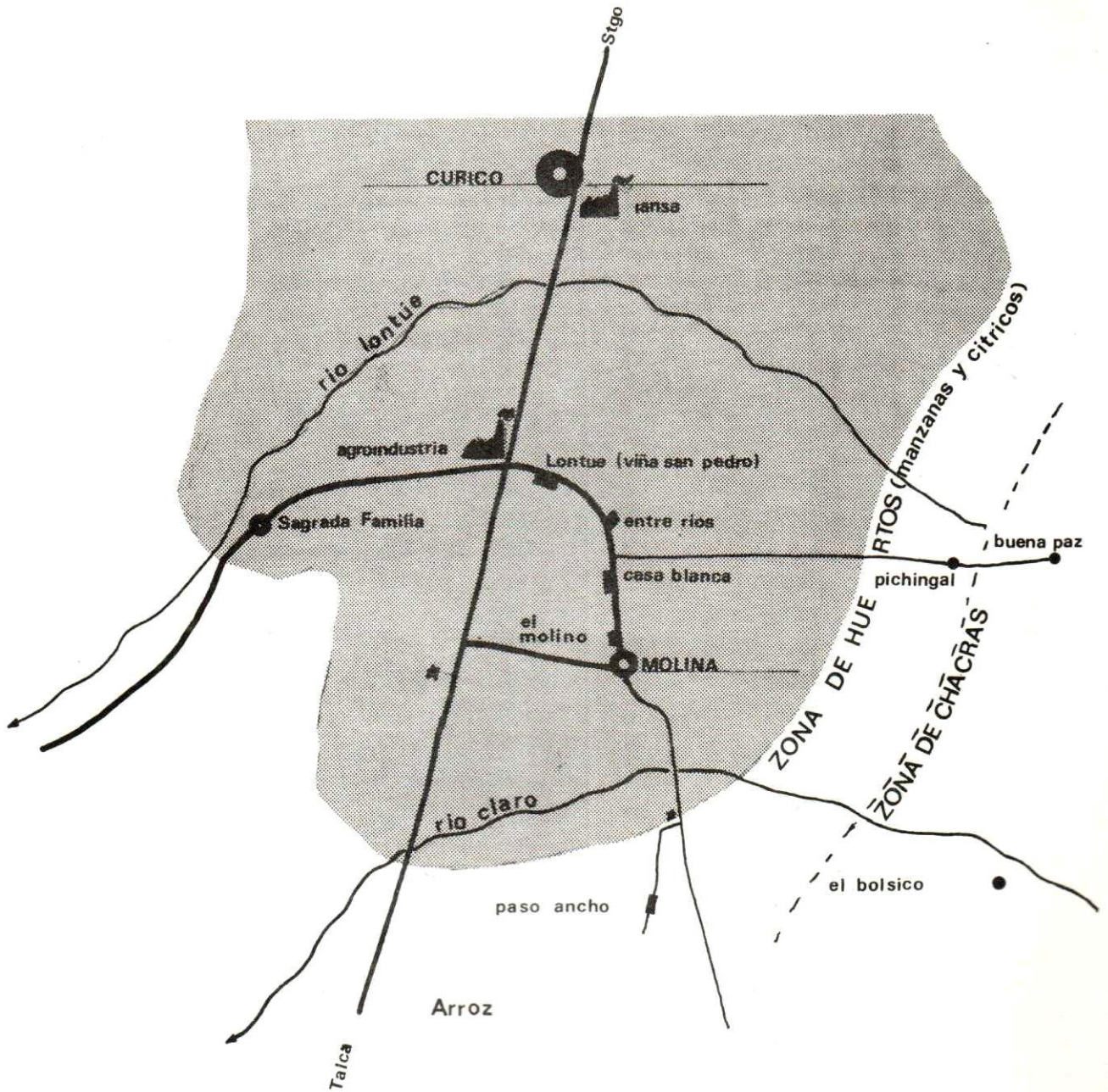
Por otra parte, desde 1973 en adelante, además de que la agricultura de la zona ha sido fuertemente golpeada, la ciudad de Molina misma ha perdido muchos servicios que se han

trasladado a Curicó, la capital provincial, localizada a corta distancia, debido al cambio de jurisdicción provincial y al mejoramiento de las comunicaciones por carretera.

Pero, al mismo tiempo que ha existido este bajo crecimiento de la población, ésta se ha concentrado cada vez más en los pueblos; las transformaciones de la agricultura, así como la crisis posterior a 1973 han expulsado a una parte de la población del campo. Simultáneamente, los niveles de ingresos se han reducido por la predominancia del empleo temporal.

Croquis: Centros Poblados y Produccion

CROQUIS N° 2



En resumen, esto significa que el crecimiento urbano y semi-urbano en Molina es concomitante con una baja general de los niveles de vida de la zona en su conjunto. El crecimiento urbano de 12 mil habitantes en 1970 a casi 19 mil en 1982, ha significado la llegada de siete mil personas que dependen mayoritariamente del salario agrícola temporal como medio principal de subsistencia. Se trata de más del 40 por ciento de la población urbana, sin considerar todavía el sector rur-urbano, constituido por aldeas y villorrios, que el censo considera como área rural.

Los cambios en la estructura agraria; la disminución de los trabajadores permanentes de los fundos y de las agro-industrias y su reasentamiento en nuevos lugares de vivienda también han influido en el crecimiento diferenciado de la población urba-

na y rural en Molina.

A partir de estos antecedentes se puede postular que existe un proceso de transformación de la función de la ciudad de Molina y de los otros pueblos de la comuna: proporcionalmente sus funciones urbanas tradicionales han disminuído para convertirse cada vez más en dormitorios de la agricultura 20/.

Examinando los datos de vivienda se puede corroborar lo anterior. Entre 1960 y 1970 se había producido un progresivo hacinamiento por el incremento de la población y un estancamiento en la construcción de viviendas. La cantidad de personas había aumentado de 5.48 personas a 5.90 personas por vivienda. En 1982, el desarrollo urbano y el cambio producido por la formación de los poblados rurales contribuyó a disminuir el número de personas por vivienda a sólo 4.81.

CUADRO 6
EVOLUCION DE LA VIVIENDA EN LA COMUNA DE MOLINA

Localización	Total viviendas	Pers. por vivdas.	Total viviendas	Pers. por vivdas.	Total viviendas	Pers. por vivdas.
	1960		1970		1982	<u>1/</u>
Urbana	2.053	4.76	2.419	5.13	4.025	4.65
Rural	3.366	5.91	3.007	6.31	2.604	5.06
TOTAL	5.419	5.48	5.426	5.90	6.629	4.81

FUENTE: Elaborado por GIA sobre la base de los Censos Nacionales de 1960, 1970 y 1982. Instituto Nacional de Estadísticas.

1/ Los datos de 1982 son preliminares.

La disminución del promedio de personas por casa, tanto en el área rural como urbana, se debe a la construcción de nuevas poblaciones en el

período anterior a 1973 y posteriormente al crecimiento de las mismas, producto de la expulsión de una gran cantidad de trabajadores de fundos

y predios reformados, la mayoría de los cuales han construido casas precarias en estos nuevos núcleos de población y en la periferia de las ciudades. Estos últimos constituyen el objeto de este estudio.

LOS POBLADORES RURALES

La mayor parte de esta población expulsada tiende a ubicarse en las cercanías de las fuentes de trabajo, principalmente en el eje carretero Molina-Lontué-Curicó y sus prolongaciones. En esta área estudiamos las siguientes poblaciones: San Camilo, en la periferia de Molina; Oscar Bonilla, cerca de Casablanca; El Molino y Eric de Bishop, en Lontué. Además, en la cercana comuna de Río Claro estudiamos El Bolsico y Paso Ancho. En forma preliminar las incluimos junto a las demás porque también se encuentran en el área de influencia de Molina.

SAN CAMILO

En 1972 las familias residentes en esta población ocuparon un terreno perteneciente a un predio de la reforma agraria. Posteriormente, cada familia compró el terreno en forma particular. Esta aldea no tiene una organización urbana propiamente tal, ya que las casas se han ubicado en el lugar sin un plan preconcebido. No tiene comercio propio, debido a que por su cercanía a Molina, todas las compras se hacen en esta ciudad y a veces también en Lontué y Curicó. En esta población viven 20 familias, que poseen un sitio de 15 mts. por 15 mts. Las casas son pequeñas, en su mayoría construidas de madera. Solamente algunas tienen luz eléctrica y agua potable, por extensión de la red de Molina, que se ha obtenido en forma particular.

OSCAR BONILLA

Esta aldea está ubicada cerca de Casablanca, en dirección a Lontué (3 kms.). Se originó en 1972 a raíz de la reubicación de población damnificada por inundaciones. Posteriormente se constituyó una población con un trazado irregular de calles. Al centro tiene un sitio vacío de unos 50 mts. por lado que se usa como campo deportivo. No tiene ningún tipo de servicios. Compran en Casablanca, Lontué o Molina. La mayoría de las casas tienen servicios de luz eléctrica y agua potable, obtenida en 1976 y 1978 respectivamente. En esta población existe una Junta de Vecinos. En 1978 los sitios se dividieron para acoger más personas, ya que no hay posibilidad de extensión porque todos los terrenos aledaños están plantados con frutales y viñas. Actualmente cuenta con 80 viviendas, que ocupan sitios de 10 mts. por 15 mts.

SANTA SABINA

Esta aldea cuenta con 22 casas ubicadas sobre un camino abandonado en el lugar denominado Entre Ríos. Se formó en 1972 con un grupo de familias que habían quedado sin casas debido a un incendio. Está ubicada a 2 kms. al norte de Casablanca y a corta distancia de Oscar Bonilla. En este lugar hay cinco núcleos de poblamiento, uno de los cuales es Santa Sabina (ver Croquis N°3). Los otros cuatro son: 1) Una población nueva de casas de ladrillo de 23 mts. cuadrados que construye la Municipalidad con subsidio habitacional para ser vendidas a algunas de las familias que tienen casas precarias en algunas de las poblaciones cercanas. 2) Una aldea (La Maravilla) muy pequeña, de 12 casas, similar a Santa Sabina. 3) A 200 mts., un villorrio de parceleros de la reforma agraria

(10 casas). 4) Por último, Entre Ríos propiamente tal, que es un sector de minifundistas, de antiguos inquilinos y medieros de fundo, que se extiende por un kilómetro de largo.

LONTUE

Contiguas a Lontué se estudiaron dos poblaciones. El Molino es un barrio que tiene 25 casas que se extienden por espacio de un kilómetro en el terreno libre que queda entre la línea del ferrocarril y un camino interior. Las casas son de adobe y madera, en sitios bastante grandes que la gente aprovecha para huertos. Aquí se encuentra gente viviendo desde antes de 1970, aunque se nota un fuerte incremento en 1971 y 1972.

La otra población, Eric de Bishop, tiene 20 casas; está organizada en cuadras (manzanas). Es producto de una toma de terreno y cuenta con títulos de propiedad con anterioridad a 1973. Estos títulos fueron dejados sin efecto en 1974. Sin embargo, posteriormente lograron recomprar los sitios y los pobladores han seguido viviendo en el lugar. Los sitios tienen 19 mts. por 23 mts. de extensión. La mayoría de las casas posee pequeños huertos de 10 x 10 mts. aproximadamente.

Todas las aldeas (y/o poblaciones) que hemos descrito se encuentran localizadas en la carretera Lontué a Molina 21/. Las casas más alejadas están a menos de 1 kilómetro de la carretera. Esto favorece una rápida comunicación con los pueblos más grandes, tanto para efectos de comercio como de trabajo. Además, como ya hemos indicado, contiguas a esta carretera están ubicadas la mayoría de las fuentes de trabajo del sector, los huertos, viñas y agroindustrias. Por ella transitan buses y taxis colecti-

vos con una frecuencia de aproximadamente 10 minutos entre Molina y Curicó. De cualquiera de estas aldeas se puede llegar a Molina o Curicó en menos de 20 minutos.

EL BOLSICO

Al lado de El Bolsico, un antiguo pueblo del siglo pasado, se fundó en 1971 la población Luis Sanfuentes. Las casas son de madera o adobe y se encuentran en sitios fiscales 22/. El Bolsico se encuentra en una zona de policultivos (chacras y cereales) que ofrece trabajo escaso y discontinuo a través del año. No posee red de alcantarillas ni de agua potable. El agua la obtienen de un canal de regadío y que presenta graves problemas en invierno porque el agua se enturbia por el arrastre de lodo. Tampoco pueden construir pozos (norias) porque la napa freática es muy profunda. Por la misma razón no pueden cultivar un huerto casero en el sitio. No obstante un fuerte flujo de llegada a esta aldea en 1981, hay una gran propensión de la población a migrar hacia otros lugares que ofrezcan mejores condiciones de vida y de trabajo, preferentemente hacia la zona de viñas y frutales del sector de Molina-Lontué.

Aún cuando algunos de estos censos poblados se originaron antes de 1970, el mayor crecimiento y actual estructuración dependen del proceso social, político y económico posterior a 1970. Al analizar las fechas de llegada a estas aldeas se puede deducir que hay varios grandes momentos de crecimiento. El primero se produce en los años 1972-73. Otro en 1974. Un tercero en 1978 y por último, en 1981.

CUADRO 7

FECHA DE LLEGADA DE LOS POBLADORES DE ALDEAS
ESTUDIADAS EN LA COMUNA DE MOLINA

Año de llegada	Oscar Bonilla	San Camilo	Sta. Sabina	Lontué _{1/}	El Bol_sico	Paso Ancho	Total	%
1982		1				4	5	3.4
1981	5	3	2		6	3	19	13.0
1980	1	2	4		1	1	9	6.2
1979			3	1	1	2	7	4.8
1978	2		3		3	6	14	9.6
1977	1		2			5	8	5.5
1976	6			1	1	2	10	6.8
1975	1		1	1			3	2.0
1974	3	3		2	3	5	16	11.0
1973	1	1		4	2	2	10	6.8
1972	15	1		2	1	1	20	13.7
1971			1	1		1	3	2.0
1970				1		1	2	1.4
1960-69					1	11	12	8.2
1959 y antes				1	7		8	5.5
TOTAL	35	11	16	14	26	44	146	100.0

FUENTE: Elaborado en base a encuestas por muestreo (20 a 30 por ciento de las viviendas totales de las aldeas), junio-julio de 1982. En Paso Ancho se encuestó a más del 50%.

1/ En Lontué se encuestaron dos poblaciones vecinas, El Molino y Eric de Bishop.

El primer momento de crecimiento de estos poblados está asociado a la formación de villorrios por diversos motivos: damnificados de inundaciones y/o presión de grupos organizados de pobladores sin casas. En este período, 1970-73, llegó el 17.1 por ciento de los actuales residentes, cantidad que se agregó a un 13.7 por ciento que llegó antes de esa fecha

en algunos poblados más antiguos. El grueso de los habitantes, sin embargo, llegó con posterioridad a 1974 23/, constituyendo el 69.2 por ciento. Desde esa fecha hasta la actualidad se pueden distinguir varios tipos de procesos que han seguido provocando la llegada de pobladores a las aldeas y villorrios rur-urbanos.

En 1974 como consecuencia de la expulsión de una gran cantidad de personas de fundos y asentamientos; en 1978 se produce una nueva oleada, en gran parte debido a la crisis agrícola de 1976-77; por último, la crisis

actual iniciada en 1980, está provocando una nueva expulsión de trabajadores de los predios, así como la emigración de los excedentes de población de los sectores campesinos.

III EL CASO DE PASO ANCHO

Paso Ancho es una aldea ubicada entre el área frutícola y un sector arrocero y frejolero. Ocupa un camino abandonado ubicado a unos 10 kms. de Molina 24/. Aunque la aldea se extiende a lo largo de varios kilómetros, la parte de mayor concentración de población ocupa unos dos kilómetros de largo. Las casas se ubican a un sólo lado del camino y poseen sitios de 50 metros de frente al camino y de unos 25 metros de fondo. Paso Ancho está dividido en tres secciones, separadas por quebradas que se inundan en invierno. Las secciones tienen 37, 30 y 20 sitios, respectivamente. En estos 86 sitios disponibles, actualmente se encuentran 77 habitados. Los servicios de la aldea consisten en una escuela y una pequeña tienda de alimentos. No posee ni luz eléctrica, ni agua potable ni alcantarillado.

Los suelos de los sitios son marginales, muy arcillosos y de difícil drenaje, lo cual crea diversos tipos de problemas en la población, tanto por las dificultades para hacer huertos caseros como en aspectos relativos al agua potable y el drenaje. En verano es muy seco y en invierno el terreno permanece gran parte del tiempo inundada.

Las principales organizaciones en Paso Ancho son la Junta de Veci-

nos, Centro de Madres y Centro de Padres (escuela). El programa CRATE, del Obispado de Talca, ha creado algunas organizaciones: Comité de Salud, de huertos caseros y de compras por encargo. La organización más importante es la Junta de Vecinos, que depende del Alcalde Comunal.

Paso Ancho comenzó a estructurarse como aldea alrededor de 1960. El censo de 1960 no lo nombra 25/. No obstante, el primer ocupante de un sitio en Paso Ancho habría llegado en 1957. En una de las entrevistas se nos informó: "Cuando nosotros llegamos en 1960 habían tres casitas. El primero en llegar fue Aníbal, después Luis, que vivía solo, y un señor de apellido Silva con su familia".

En el censo de 1970 Paso Ancho ya aparece bajo la categoría de aldea con 32 viviendas y 198 habitantes en total, con un promedio de 6.2 personas por vivienda. En el censo de 1982 (abril) Paso Ancho aparece con 377 habitantes y 75 viviendas, con un promedio de 5.02 habitantes por vivienda.

Los datos indican que la gente se asienta en forma definitiva en esta aldea. Hay pocas expectativas emigratorias. Cuando alguna familia abandona la aldea, la Junta de Veci-

CUADRO 8

EVOLUCION DE LA POBLACION DE PASO ANCHO ENTRE 1970 Y 1982.

Censo	Viviendas	Hombres	Mujeres	Total	Personas por vivienda
1970	32	95	103	198	6.18
1982	75	210	167	377	5.02
Crec. Anual	1.67	1.57	0.98	1.29	-

FUENTE: Censos Nacionales, 1970 y 1982 (Censo 1982, cifras provisorias) INE, Santiago de Chile.

nos se encarga de reasignar el sitio vacío a los nuevos ocupantes. En otros casos dejan las casas a familias. Un tercio de la población (21 familias) que actualmente vive en Paso Ancho llegó antes de 1973. En cambio, dos tercios de la misma se estableció entre 1973 y 1982.

La residencia anterior de los habitantes de Paso Ancho es predominantemente rural. De las 44 familias encuestadas, 28 provienen de fundos y 4 de asentamientos y parcelas de la reforma agraria (el 73%). Un total de 8 familias provienen de otras aldeas o villorrios. Solamente una familia proviene de la ciudad y, finalmente, tres tienen origen indeterminado y/o son hijos de familias del mismo Paso Ancho.

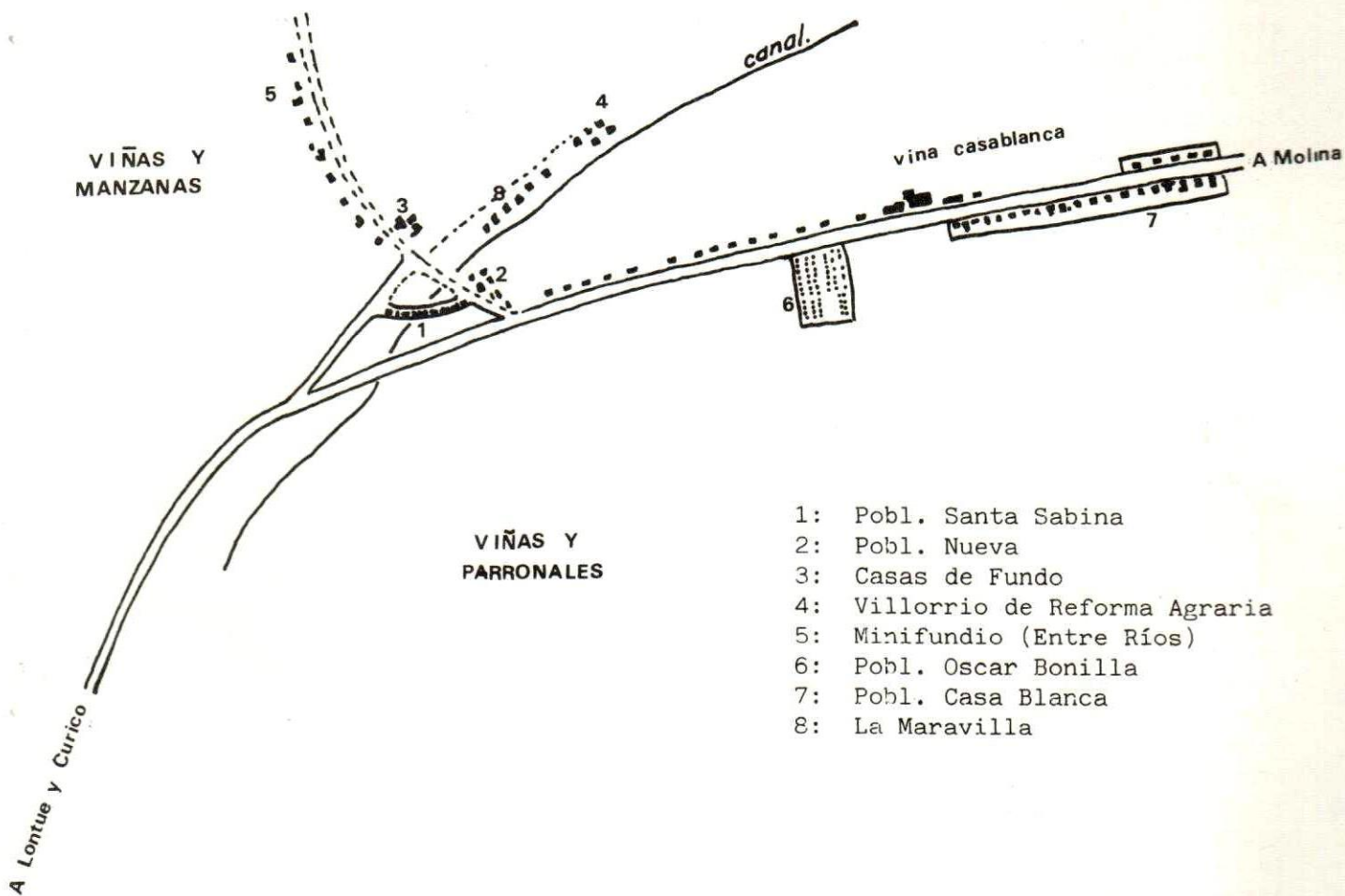
Junto con el cambio de residencia, los pobladores de Paso Ancho han experimentado una gran transformación en sus actividades. De 44 jefes de familias encuestados, 17 habían sido anteriormente obreros o inquilinos permanentes de fundo, dos medieros y seis campesinos o parceleros, lo que significa que casi el 60 por ciento de los jefes de familia, encuestados habían contado todos con actividades de carácter permanente antes de llegar a este lugar. Actualmente este número se ha reducido a un perma-

nente, un campesino y dos medieros precarios (9%). En cambio los temporeros han aumentado de 11 (25%) a 31 jefes de familia (70.0%). Varios de los 11 que declararon como actividad anterior ser temporeros, también habían sido antes trabajadores permanentes y llegaron a Paso Ancho de otras aldeas y villorrios, buscando mejores alternativas de trabajo. Esto revela que los trabajadores con empleo permanente eran antes aproximadamente el 80 por ciento.

Además de los jefes de familia hay otras personas que reciben ingreso. Entre ellos cabe citar hijos que trabajan en forma temporal o permanente y, especialmente, personas que reciben pensiones de viudez, vejez o invalidez. En las 44 familias encuestadas se detectaron 62 personas que reciben ingresos (1.4 personas por familia). En total hay 39 personas que reciben ingresos por trabajo temporal (incluye un mediero), cinco que trabajan en forma permanente 26 en fundos de las cercanías y 18 pensionados. De todos estos ingresos familiares, el más importante son las pensiones, ya que representan un ingreso permanente. De esta manera, combinando ingresos por empleo permanente y pensiones, aproximadamente la mitad de la población obtiene algún tipo

Asentamientos de Poblacion - CASABLANCA-ENTRE RIOS

CROQUIS N° 3



CUADRO 9

ACTIVIDAD ANTERIOR Y ACTUAL DE LOS JEFES DE FAMILIA
EN PASO ANCHO (1982)

Tipo de actividad	Anterior		Actual	
	Número	%	Número	%
Temporero	11	25.0	31	70.0
Mediero	2	4.3	2	4.5
Permanente <u>1/</u>	17	38.6	1	2.2
Campeño	6	13.6	1	2.2
Pensionados	2	4.5	9	20.4
Urbano	1	2.0	0	0.0
Otros e inde-terminado	5	11.4	0	0.0
TOTAL	44	100.0	44	100.0

FUENTE: Estudio Paso Ancho (1982), GIA.

1/ Incluye obreros e inquilinos.

de ingreso durante todo el año. La otra mitad depende enteramente del trabajo temporal agrario.

En estas condiciones se ha ido estructurando una comunidad que presenta rasgos relativamente estables. En comparación con otras aldeas, Paso Ancho es la que tiene mayor atracción porque todavía existen sitios disponibles y se encuentra relativamente bien situada para obtener empleo agrícola en una zona entre predios con cultivos permanentes y predios con cultivos anuales. Al iniciarse esta aldea en 1982 habían 14 sitios sin ocupar. De ellos en el mes de mayo ya se habían ocupado cuatro y hay otras cinco solicitudes a la Junta de Vecinos. Por estos motivos es posible que en los próximos años tenga un mayor crecimiento que cualquiera otra, especialmente que El Bolsico, Oscar Bonilla y Santa Sabina, donde los sitios están totalmente ocupados o hay tendencias emigratorias fuertes.

Así, a pesar de que existe una alta movilidad de personas que han abandonado la aldea anteriormente, la población expresa bajas expectativas de migración. La mayoría de ellos posee una historia migracional bastante complicada y varios intentos fallidos para encontrar trabajo en otras áreas. Están conscientes que no encontrarían lugares con sitios donde construir una casa y deberían por lo tanto alquilar un cuarto. Sin trabajo permanente este traslado es percibido muy dificultoso. Sólo migrarían lejos en caso de encontrar un trabajo permanente. El lugar lo encuentran tranquilo, nadie los molesta ni tienen que pagar impuestos por bienes raíces, ni agua, ni luz eléctrica 27/. Poseen vivienda propia y piensan que podrán permanecer en el lugar en forma indefinida. Expresan que tienen dificultades de abastecimiento de víveres ya que deben viajar hasta Molina, lo cual es especialmente difícil en invierno.

IV COMENTARIOS FINALES

Los datos censales de la comuna de Molina entre 1952 y 1970 indican una tendencia leve al incremento de la población urbana y al descenso de la población rural. Estas tendencias se ven dinamizadas entre 1970 y 1982, período en el cual se produce una brusca disminución de la población rural y un incremento sustantivo de la población urbana, que pasa del 40 al 60 por ciento del total comunal 28/. Esta información coincide con los datos obtenidos en terreno en relación a los incrementos en la población urbana asentada en las aldeas, villorrios y en la periferia de los pueblos. Así también, confirma que las aldeas y poblaciones estudiadas no comenzaron a formarse, ni los pueblos a crecer de manera importante con anterioridad a 1970.

Si bien un grupo de estos pobladores rurales llegó a vivir a estos lugares concretamente en 1972/73, la mayor parte de la población ha seguido llegando en forma relativamente continua hasta la actualidad. No obstante, es necesario precisar que el 70 por ciento de la población residiendo en las aldeas de Molina llegó de 1974 en adelante.

Para la mayoría de los pobladores el cambio de residencia ha significado también un cambio dramático en sus condiciones de vida. Con anterioridad a la llegada a estas aldeas tenían trabajo permanente y seguridad social como trabajadores activos. En la actualidad, en cambio, solo obtienen ingresos irregulares a través del trabajo temporal servicios de sa-

lud y otros en categoría de indígenas. La única fuente de ingreso más estable proviene de subsidios estatales a la cesantía, a la viudez, a la vejez y a la infancia.

Los habitantes de la población residiendo en estos poblados poseen escaso potencial migratorio, tanto por la falta objetiva de posibilidades de encontrar empleo en otros sectores, como por el bajo nivel de expectativas y autovaloración que poseen. Se podría sostener que no hay emigración en gran parte debido al estado de desaliento existente entre estos pobladores.

El dinero del Estado traspasado a estos sectores revelan una política deliberada para mantener a los emigrantes rurales anclados en estos poblados. Estos mismos beneficios también podrían obtenerse en las grandes ciudades, pero el cambio de residencia les significaría pérdidas importantes de ingresos. Además hay razones estructurales para una política de retención de población. La alta estacionalidad de la actividad frutícola y vitivinícola garantiza trabajo permanente solo para un pequeño sector de trabajadores y en cambio períodos muy cortos de actividad para muchos trabajadores temporeros. Si no existieran los subsidios del Estado que aportan una parte importante del ingreso familiar durante todo el año sería muy problemático para el sector agrícola obtener trabajadores temporales debido a que éstos se verían compelidos a buscar alternativas de empleo fuera de la agricultura. A su

vez, esto crearía un problema al Estado pues se aglomerarían cesantes en las ciudades.

En estas circunstancias, si bien formalmente existe un proceso acelerado de urbanización, en concreto la población sigue ligada a la agricultura, es decir, son pobladores rurales. De allí se desprende la propiedad del uso de conceptos "conglomerados rur-urbanos" y de "retención de población" y no simplemente proceso de migración rural-urbana. Así, el concepto de retención de población se usa para distinguir una de las formas específicas del proceso migratorio en la cual la población si bien reside en centros urbanos o rur-urbanos continúa vinculada a un mercado de trabajo rural.

No obstante el carácter reciente del proceso, las tendencias de largo plazo se orientan a la consolidación de estos aglomerados rur-urbanos de pequeños tamaño, vinculados a la producción agrícola. Esta tendencia se debe a que la agricultura cada vez está ocupando mayor cantidad de mano

de obra temporal debido a la especialización regional en áreas de producción preferentemente frutícola, forestal, etc. Esta tendencia está reemplazando al antiguo sistema de predios con diversificación de cultivos, característicos del sistema de la hacienda. Esta nueva forma de ocupación del espacio rural, se caracteriza por la separación del lugar de residencia del lugar de trabajo, que antes, en el sistema de la hacienda, estaban unificados por medio delinquilinaje.

En términos prácticos, significa que estamos frente a un proceso de creación de un nuevo sistema de relaciones campo-ciudad que estaría reemplazando a los sistemas tradicionales. Los poblados pequeños estarían perdiendo sus funciones urbanas, las que se estarían concentrando en ciudades mayores, con lo cual los poblados intermedios entre el campo y las ciudades propiamente tales, se estarían transformando en pueblos dormitorios ligados preferentemente al trabajo asalariado agrícola.

NOTAS

- 1/ J. Bengoa, J. Crispi, M.E. Cruz y C. Leiva, 1980.
- 2/ J. Crispi, 1981; M.E. Cruz y C. Leiva, 1982.
- 3/ El proyecto es coordinado por el autor, participando como investigadora principal la Ing. Agrónomo María Elena Cruz, M.A. en Economía Agraria, U. Católica de Chile; como ayudantes de investigación, Raúl Molina y Mónica Peña, memoristas de la U. de Chile. Participa también en el proyecto Harry Polo Díaz, PhD (c), U. de York, Toronto, como investigador asociado, a cargo del estudio en el sector forestal. La investigación comenzó en enero de 1982 y terminará en septiembre de 1983. Queremos agradecer a IDRC de Canadá el habernos otorgado su confianza y apoyo en la realización de este proyecto.
- 4/ M.E. Cruz y Rigoberto Rivera, 1983; J. Bengoa, 1981; M.E. Cruz y C. Leiva, 1982; J. Crispi y R. Rivera, 1983.
- 5/ Concepción, Arauco y Constitución son áreas forestales que fueron investigadas por Harry Polo Díaz.
- 6/ Se incluyen los poblados de El Bolsico y Paso Ancho, que aún cuando pertenecen administrativamente a la comuna de Río Claro, se hallan en el área de influencia social y económica de Molina. En informes posteriores se analizará comparativamente los datos de Molina y Río Claro.
- 7/ Migración rural-urbana definitiva, temporal, rural-rural definitiva y temporal, migración de retorno, etc.
- 8/ El secano interior se localiza entre la zona costera (sector forestal) y el valle central plano irrigado. En el secano interior predominan minifundistas que realizan actividades agrícolas precarias en lomajes muy erosionados.
- 9/ Hay evidencias muy fuertes para sostener que el descenso en el trabajo permanente se ha acentuado entre 1976 y 1982 y que, al contrario, ha habido un incremento en el empleo temporal. En este último período todos los predios que se han estudiado en diversas investigaciones han seguido eliminando trabajadores permanentes en forma sostenida.
- 10/ En 1955 habían 5.800 hás. de cultivos anuales que aumentan a 6.034 en 1976. Los cultivos permanentes disminuyen levemente de 6.426 a 6.213 hás. en el mismo período.
- 11/ Entre 1965 y 1976 se instalaron muchas nuevas industrias en las cooperativas y asentamientos de la reforma agraria.
- 12/ Principalmente campesinos minifundistas. Esto explica la vigencia de la tradicional dicotmía latifundio-minifundio.

- 13/ Además, la agroindustria intra-predial en muchos casos fue vendida para operar como una empresa independiente. Así, la especialización productiva de los predios tiene un efecto correlativo en la especialización de la producción agroindustrial.
- 14/ Esto genera un cambio sustantivo en el carácter de la proletarización. Anteriormente había una identificación de lugar de trabajo y lugar de residencia en el fundo. Actualmente hay una separación entre ambos lugares del mismo tipo al que existe en el sector industrial urbano.
- 15/ En 1980 una hectárea de suelo apta para manzanas de exportación llegó a costos US\$ 8.000 en Molina.
- 16/ Este patrón de residencia fuera de los predios es nuevo en Chile y responde a varios fenómenos distintos. Al parecer lo más importante es la búsqueda de las facilidades urbanas: escuelas, luz, etc.
- 17/ La mayoría de estos subsidios son antiguos pero antes eran generados por los mismos trabajadores mediante el sistema de previsión social de reparto. El nuevo sistema de previsión social por capitalización individual ha convertido a estas pensiones y regalías en un asunto de asistencia social exclusivo del Estado.
- 18/ Estos temas serán motivo de análisis en trabajos posteriores.
- 19/ La carretera panamericana sur está ubicada paralelamente a ésta uniéndose ambas a unos kilómetros de Lontué (ver croquis). Molina hasta 1975 era parte de la provincia de Talca. Por su cercanía a Curicó en esa fecha fue transferida a esta jurisdicción provincial.
- 20/ Este tema será objeto de otros trabajos. En general se refiere a que las funciones de servicios públicos y privados, comercio, industria y talleres, etc., destinados a la intermediación entre el campo y los centros abastecedores y consumidores de la producción agrícola, han tendido a disminuir tanto en términos proporcionales como en forma neta. El campo tiende a vender directamente a los centros urbanos mayores, sin pasar por las ciudades locales. Simultáneamente buena parte de la población trabajadora agrícola opta por vivir en el complejo urbano.
- 21/ Un análisis más detallado de estos pueblos, aldeas y villorrios se hará posteriormente, contemplando lugar de origen, historia migratoria, empleo, familia, etc. de sus pobladores.
- 22/ Es decir, son ocupantes precarios. El Estado no ha manifestado interés en otorgar títulos de dominio. Estos sitios son reasignados en caso de que algún ocupante abandone el lugar.
- 23/ Además, una parte de los que llegaron en 1973 pueden ser atribuidos a los procesos sociales iniciados con posterioridad a Septiembre de 1973.
- 24/ Paso Ancho pertenece a la jurisdicción comunal de Río Claro, pero en la práctica es parte de la comuna de Molina. Es por esto que en este caso no hemos diferenciado por comunas.
- 25/ Ni siquiera como un lugar de una o más casas.

- 26/ Sólo uno de los permanentes era jefe de familia y fue incluido en el Cuadro 10, los otros cuatro son hijos.
- 27/ Hay interés de la comunidad por obtener electricidad ya que los aparatos de TV y radios que existen deben funcionar con baterías de vehículos. Para recargarlos deben viajar a Molina.
- 28/ Aparte de las aldeas y villorrios rur-urbanos, cuya población debería descontarse de la población rural propiamente campesina.

BIBLIOGRAFIA

- BENGOA, J.; CRISPI, J.; CRUZ, M.E. y LEIVA, C. (1981) Capitalismo y Campesinado en el Agro Chileno. Estudios Rurales Latinoamericanos, Volumen 3, Nº2, Bogotá, Colombia.
- BENGOA, J. (1981) La Cuestión triguera en Chile. Grupo de Investigaciones Agrarias, GIA, Santiago de Chile.
- CRISPI, J. (1980) El Agro Chileno después de 1973, expansión capitalista y campesinización pauperizante, Grupo de Investigaciones Agrarias, GIA, Santiago de Chile.
- CRISPI, J. (1981) Neoliberalismo y campesinado en Chile. Grupo de Investigaciones Agrarias, GIA, Santiago de Chile.
- CRISPI, J. y RIVERA, R. (1983) Los bienes salarios en Chile. Grupo de Investigaciones Agrarias, GIA, Santiago de Chile.
- CRUZ, M. E. y LEIVA, C. (1982) La fruticultura en Chile, un área privilegiada de expansión del capital, Grupo de Investigaciones Agrarias, GIA, Santiago de Chile, 1982.
- CRUZ, M. E. y RIVERA, R. (1983) La realidad forestal chilena, Grupo de Investigaciones Agrarias, GIA, Santiago de Chile.
- GLIGO, N.; SMITH, S. y otros (1978) Cambios en el uso de la fuerza de trabajo condicionados por la reforma agraria chilena 1965-1970, CENDERCO, Santiago de Chile.

