

**UNIVERSIDAD ACADEMIA DE HUMANISMO CRISTIANO
ESCUELA DE SOCIOLOGÍA**

La Participación Comunitaria Urbana en Chile entre los años 1996-2002 :

**“ Un estudio en profundidad sobre los proceso de cambio de:
fenómeno de la participación comunitaria en la comuna de El
Bosque”**

Tesis para optar al título de socióloga

Autora : Sandra Apiolaza Molina.

Profesor Patrocinante : Pablo Cottet

Santiago - 2003

*Hay instantes en donde el camino se va angostando.
Y el sendero es cada vez mas estrecho, y ya no puedo tomar desvíos,
Tengo que mantenerme firme con mis pies sobre el camino , debo caminar
pues , ningún atajo sirve.*

*Hay momentos en donde ya no puedo detenerme y quedarme en alguna
estación ; hay momentos en que solo existe la posibilidad de seguir
caminando y es muy difícil, cada vez hay menos libertad para las
equivocaciones, solo queda avanzar y mirar hacia atrás compasivamente
lo que he ido dejando al andar*

*Y es en este andar que todo vuelve a ser la presencia inexplicable de lo
simple, de lo que parece tan obvio ante mis ojos, quizás de lo que siempre a
existido y por ello no lo vi.*

Dedico esta tesis :

A mi hijo **Carlos** a mi esposo **Waldo**

Agradecimientos.

Quisiera agradecer a mi familia y en particular a mi madre por el apoyo brindado en todos estos años de preparación. A ella le debo la fuerza para seguir adelante no importando las dificultades.

Agradezco a mi esposo , la paciencia y profundo amor con el que me acompañó en este desafío, pese a no comprender el verdadero significado que tiene la sociología en nuestra vida cotidiana.

Agradezco a mi amigo Freddy Urbano por su amistad incondicional , su inmensa solidaridad y su confianza . A Luis Pérez por su orientación y apoyo fraterno.

A todos mis amigos y amigas, compañeros y compañeras, que en estos tiempos difíciles han estado apoyándome, gracias por su confianza , la que me ayudo a cumplir con los objetivos trazados.

Mis agradecimientos en particular a todos los docentes que colaboraron en mi formación profesional y humana.

Quiero agradecer por ultimo a aquellas personas que me colaboraron en la terminación de este trabajo, les doy a todos ellos las infinitas gracias.

INDICE

INTRODUCCIÓN	4
I. PLANTEAMIENTO DEL PROBLEMA	
1.1 Antecedentes Generales	7
1.2 Objetivos	13
1.2.1 Generales	13
1.2.2 Específico	13
MARCO TEORICO	
2.1 Introducción	16
2.2 La aldea global y la participación ciudadana	17
2.3 La participación Social: El caso de Chile	22
2.4 La participación social y comunitaria en Chile	29
2.5 perspectiva de la participación social comunitaria	33
2.5.1 Participación Social	34
2.5.2 Participación Comunitaria	36
2.5.3 Participación Ciudadana	36
2.6 Participación comunitaria en la comuna de El Bosque	37

2.7 Conclusión	40
----------------	----

III MARCO METODOLOGICO

3.1 Enfoque Metodológico	47
3.2 Metodología de trabajo	48
3.3 Técnicas de recolección de Información	49
3.4 Método Análisis de la información	50

IV PRESENTACION DE RESULTADOS

4.1 Introducción presentación de datos cuantitativos	55
4.1.2 Dimensiones e indicadores de la encuesta exploratoria	56
4.1.3 Presentación de encuesta	57
4.1.3.1 Dimensión I	57
4.1.3.2 Dimensión II	59
4.1.3.3 Dimensión III	60
4.1.3.4 Dimensión IV	66
4.2 Introducción a la presentación de datos cualitativos	72
4.2.1 Presentación de indicadores cualitativos	74
4.2.2 Presentación de resultados cualitativo “Estudio de casos”	
4.2.3.1 Caso N° 1	74
4.2.3.2 Caso N° 2	84
4.2.3.3 Caso N° 3	96

V. ANÁLISIS DE LA INFORMACIÓN

5.1 Introducción	112
5.2 Análisis Integrado de los Resultados	115
5.2.1 Cuadro resumen N° 1	115
5.2.2 Antecedentes y Percepción de los dirigentes	115
5.2.3 Cuadro resumen N° 2	120
5.2.4 Expresión de la participación comunitaria	120
5.2.5 Cuadro resumen : La organización Social	126
5.2.6 La organización Social	127
5.2.7 Cuadro Resumen N° 3	132
5.2.8 Relación del Estado con la comunidad	134

VI. CONCLUSIONES

6.1 Introducción	140
6.2 Una nueva configuración social de la participación. Comunitaria	142
6.3 Instrumentalización de la participación	145
6.4 Vida privada y acción colectiva	149

BIBLIOGRAFÍA	151
---------------------	-----

ANEXO 1	155
----------------	-----

ANEXO 2	159
----------------	-----

INTRODUCCION

El presente documento es el informe final de la investigación llamada “ La Participación Comunitaria entre los años 1997-2003”, Los procesos de cambio en la participación comunitaria-urbana y su relación con el Estado”.

La que pretendió explorar y comprender los cambios en la participación comunitaria, que se han producido en los últimos 6 años en Chile, en un contexto de permanente vinculación con el Estado.

Nos interesa responder preguntas como: ¿ Cuales son las dinámicas de acción colectiva en que se desarrolla la participación comunitaria? , ¿ Cuales son los factores que influyen en ella?. Aunque nuestro énfasis estará puesto en percibir las sintonías o disonancias, los ajustes , correspondencias y distancias que se encuentran en el vínculo entre actores comunitarios y agentes institucionales , y mirar desde los sujetos comunitarios la manera en que participa la comunidad en la actualidad y como se relaciona con el Estado.

Esta Investigación se estructura en seis partes . en la primera se problematiza el tema a investigar , se describen los antecedentes, se plantea una hipótesis y los objetivos mas relevantes de esta.

En la segunda parte se presenta un marco teórico , nuestro interés es abordar aquellos conceptos que dan cuenta de las distintas visiones de la participación comunitaria. La tercera parte se presenta el marco metodológico que desarrollamos para realizar esta investigación. El cual pretende recabar información sobre los aspectos más relevantes de la participación de los sujetos comunitarios y la incidencia de El Estado en esta.

Luego en el capítulo cuarto daremos cuenta de la recolección de la información y de las metodologías utilizadas. Seguido se introduce un capítulo que desarrolla un análisis de la información recogida de una manera combinada.

Y por último en el capítulos se plantean las conclusiones de esta investigación y que hacen relación a la problemática estudiada.

CAPITULO
I
EL PROBLEMA

I. PLANTEAMIENTO DEL PROBLEMA

1.1 Antecedentes Generales

En los últimos 10 años el Estado ha profundizado una política nacional, que buscó como principal objetivo reactivar la participación de la comunidad en todo el país. Para ello, no sólo ha destinado recursos para promover la participación de los sujetos comunitarios, si no además promover una política de acción social que abarque la mayor parte de la población con problemas o dificultades sociales.

La tarea encaminada y dirigida por el Ministerio de Planificación y Cooperación Nacional, se orientó en esta línea. Es decir, buscó inyectar mayores recursos a las municipalidades, coordinar acciones con otros ministerios y establecer diagnósticos a partir de la comunidad sobre sus problemas más urgentes¹.

La matriz base para llevar a cabo estas tareas nacionales, se sustentó a lo menos en tres ideas fuerza que a través del Estado fueron impulsadas:

- a) Generar un proceso de descentralización y desconcentración del Aparato del Estado, con el fin de desburocratizar y descongestionar las decisiones que emanan del Gobierno Central. Dicho proceso, busco entregar mayores atribuciones a los poderes locales, para llegar con mayor prontitud y eficacia a las localidades².

¹ MIDEPLAN, Programa Nacional para la Superación de la Pobreza. 1994.

² SUBDERE, 1994, "El Proceso de Descentralización en Chile" 1990-1993", Gobierno de Chile.

atribuciones a los poderes locales, para llegar con mayor prontitud y eficacia a las localidades².

- b) Incentivar y fomentar la participación de los actores comunitarios de cada localidad, para establecer un vínculo entre ellos y el Estado para trabajar sobre los problemas, a fin de incluirlos en la solución de sus dificultades.
- c) Impulsar una serie de proyectos que apunten a la activación y fortalecimiento de la participación comunitaria en cada localidad, incorporando a todos los agentes estatales, regionales y comunales. Dicha incorporación busco incentivar la participación de jóvenes, mujeres, adultos mayores, dirigentes vecinales, a que trabajarán juntos en un sentido de cooperación social.

En los últimos 8 años se han realizado innumerables trabajos, sobre los efectos e impactos que ha tenido la implementación del modelo de descentralización del Estado y sus consecuencias en cada localidad del país³. Los antecedentes expuestos en estos trabajos dan cuenta de las dificultades del proceso descentralizador y de las barreras y obstáculos que se han detectado en las planificaciones que han promovido la participación comunitaria. Dicha información, establece los

² SUBDERE, 1994, "El Proceso de Descentralización en Chile" 1990-1993", Gobierno de Chile.

³ Vease, SUBDERE, 2000, "Evaluación de la Descentralización 1994-1999: Cuentas de un compromiso del Gobierno con el País", Santiago de Chile. MIDEPLAN, SUBDERE, PNUD, 1998, "Reflexión y Análisis sobre el proceso de descentralización en Chile", Santiago de Chile. SUBDERE, 2000, "Proceso de Descentralización en Chile. Dianóstico", Santiago de Chile.

problemas para vincular a los actores sociales en los procesos de participación que incentiva el Estado.

En este ámbito, en la década de los noventa el Estado genera una nueva tendencia hacia una transformación del capital social expresada en la participación social comunitaria para los sectores populares, es posible suponer que en Chile tiene lugar una transformación del capital social. Ella se caracteriza por un desplazamiento de los vínculos societales fuertes y duraderos hacia lazos flexibles y tenues. Contribuye a esto la creación de organizaciones estatales de ayuda. Es el caso del FOSIS. Dicha organización opera básicamente mediante líneas de financiamiento concursable por las organizaciones sociales, las que pretenden en forma simultánea la descentralización de la acción social y pública, la focalización de la población más vulnerable y su involucramiento activo en la superación de su propia pobreza. Función de esta institución es reconocer un rol decisivo a estos sectores más carenciados en la implementación de las políticas de erradicación de la pobreza, con ello se redefine la imagen asistencialista del mundo popular. Esta nueva política del Estado pretende articular de esta manera capacidades públicas y potencialidades sociales.

Es así, que el estado asume un rol mediador basado en la promoción de políticas públicas, cuyo fin es la formación y desarrollo del capital social del mundo popular. Pero es aquí, donde emerge una desconexión entre los sujetos

institucionales y comunitarios, que resienten los vínculos sociales y de asociatividad en el mundo popular. **A nuestro juicio, hay en los últimos años una transformación significativa de la participación comunitaria popular y que el Estado no ha podido percibir cabalmente.**

Esta situación se ve reforzada, pues la metodología con que el Estado incentiva la participación comunitaria está basada en la oferta pública y la demanda de los ciudadanos. Lo cual tiene su máxima expresión en los proyectos concursables. Es decir, el funcionamiento y vínculo con las organizaciones comunitarias está dado a través de la oferta pública y el aporte económico, el cual no logra sustentarse en el tiempo y aunque lo hiciera existe igual una distancia y desvinculación del proceso social que viven estos actores.

En otro plano, constatamos que existen múltiples y heterogéneas formas de participación. Se trata de una participación en la cual los ámbitos de acción han sido desplazados desde intereses colectivos generales (país, población, etc...) hacia intereses particulares e individuales. Habría un cambio en la manera de participar de la comunidad, en que la esfera individual del sujeto comunitario sería de relevancia para la acción social.

En este sentido, estaríamos en presencia de un sujeto distinto a la concepción tradicional de sujeto comunitario. En otras palabras, la participación es mas

individualista, ligada al consumo y la satisfacción de necesidades individuales de carácter material y simbólicas. Por sobre los vínculos de solidaridad y acción colectiva.

En este marco nuestro interés, es explorar y comprender el fenómeno de la participación comunitaria dentro de los últimos 6 años. Dicha propuesta pretende ser abordada a partir de la participación de los actores y agentes comunitarios⁴, desarrollada en una comuna popular de Santiago⁵.

En consecuencia, nuestro propósito apunta a la comprensión del fenómeno de la participación comunitaria y sus posibles cambios en los últimos 6 años dentro de la comuna de El Bosque, y como ello afecta a la relación entre comunidad e institucionalidad.

También, nos interesa despejar nuestra noción sobre participación y su vinculación con la comunidad. En este sentido, entendemos por participación comunitaria propuesta por El Estado como: el proceso de activación de los actores sociales que habitan dentro de una comunidad determinada. Dicha participación se da en un contexto de organizaciones constituidas que trabajan en torno a mejorar la calidad

⁴ Aquí hablamos de los actores comunitarios (Dirigentes sociales, vecinales de la comuna) y de los agentes comunitarios (Funcionarios Municipales, Trabajadores de ONGs y Funcionarios Estatales)

⁵ Se trata de la comuna de El Bosque, ubicada en la zona sur de Santiago. Su población esta estimada en 200.000 habitantes.

de vida de su localidad⁶. Hablamos de participación comunitaria, al proceso de convocatoria de todos los sujetos involucrados dentro una organización social, llámese de tipo vecinal, juvenil, adulto mayor, entre otras.

En este sentido queremos comprender la participación comunitaria a través de su proceso de integración o no integración con los mecanismos formales que emergen desde El Estado. En tanto El Estado ha favorecido las oportunidades de participación ciudadana en los últimos años, pero con mucha frecuencia este no sabe que pretende de ellas⁷. A veces se espera que la participación contribuya a adaptar la oferta homogénea de los programas sociales a las particularidades locales. Esto se conoce como el “enfoque de la eficiencia”. Donde el la búsqueda de apoyos financieros por parte de las organizaciones sociales encaja con la con el interés público de focalizar los recursos.

En otras ocasiones predomina un enfoque “de la comunidad”, orientado a el fortalecimiento de la asociatividad y de un capital social capaz de definir y ejecutar las mejoras deseadas.

⁶ Vease, Basaure Mauro, 2000, “Algunos elementos claves de la relación del Estado con la Sociedad civil a nivel local”, Centro de análisis de políticas públicas, Universidad de Chile.

El primero de tipo mas instrumental busca la ejecución mas rápida y eficaz del proyecto . El segundo enfoque se centra en las capacidades sociales de la gente.⁸

Esto nos lleva al interés por saber sobre la fisonomía que ha tomado la participación dentro de la comunidad en los últimos años, en el contexto en el cual el mercado llega a ser ahora el principal “ espacio de aparición” ⁹Dicha fisonomía entendida en el contexto de las posibles mutaciones a las dinámicas participativas de la comunidad. Se trata, de percibir el proceso en el que nos encontramos en la actualidad. Quisiéramos distinguir los ajustes , correspondencias y distancias que proceso tiene. En síntesis, nos interesa explorar en las dinámicas participativas de la comunidad de El Bosque.

1.2 Objetivos

1.2.1 Generales.

Explorar y comprender los cambios en la participación comunitaria, en un contexto permanente de vinculación con el Estado.

1.2.2. Específicos

- Comprender las dinámicas de la acción colectiva en que se desarrolla la participación comunitaria en la actualidad.

⁷ Serrano C ,1998, Participación Social y Ciudadanía . Un debate del Chile Contemporáneo. Santiago de Chile . mineo

⁸ Índice de desarrollo Humano en Chile 2000, “ Mas sociedad para gobernar el Futuro”.PNUD. 181

⁹ Índice de desarrollo Humano en Chile 2000, “ Mas sociedad para gobernar el Futuro”.PNUD. pag 179.

- Establecer las sintonías o disonancias que se encuentran en el vínculo entre actores comunitarios y agentes institucionales, a partir de la mirada de los sujetos comunitarios.

- Profundizar la manera de participar de la comunidad en la actualidad a partir de la mirada de los sujetos comunitarios.

CAPITULO
II
MARCO TEORICO

II. MARCO TEORICO

2.1. Introducción.

En este capítulo nuestro interés es abordar aquellos conceptos que dan cuenta de las distintas visiones de la participación comunitaria. Dicho abordaje busca conectar los enfoques sobre la participación con la problemática actual de la participación comunitaria en Chile.

En primer lugar queremos, exponer un enfoque general de la sociedad actual, cuáles son sus principales preocupaciones?, cual es la tendencia que moviliza a las sociedades humanas de hoy?, qué repercusiones tiene en las sociedades actuales, el acceso a la participación actual?. En segundo lugar queremos exponer las perspectivas que sobre los procesos de descentralización, en el marco de ampliación de la participación ciudadana. En tercer lugar, esbozaremos aquellos enfoques que acercan una definición sobre participación comunitaria y que nos permitan dar luces sobre la problemática actual de la participación actual. Por último, nos interesa conectar nuestro esquema teórico con la experiencia global de la investigación, entregando algunos elementos preliminares a la luz de los resultados arrojados en la investigación.

2.2. La aldea global y la participación ciudadana; “Ciudadanos individuales v/s ciudadanos colectivos”

La aldea global en la que vivimos hoy, nos coloca ante nuestros ojos todo un mundo con su diversidad cultural, que nos introduce a través de la televisión otros modos, culturas y hábitos que hacen a lo menos temblar las propias convicciones de los ciudadanos en cada país. En este sentido vivimos en la actualidad un mundo abierto, en que los ciudadanos de cada país pueden ver de manera instantánea e inmediata lo que sucede con los ciudadanos de otros países.

Es así como los modelos, las tendencias y las corrientes culturales, económicas y políticas en los países más fuertes permean a los otras naciones haciéndolas adoptar y adecuarse a las nuevas modas que se imponen a nivel mundial. En el fondo vivimos la experiencia del ojo mundial, donde ya todo deja de ser desconocido, todo sale de la intimidad y cada vez la ciudadanía lejana comienza acercarse, dejando su pasado de aislamiento mundial.

Martín Hopenhayn nos dice al respecto, que vivimos en una aldea global en que la circulación de mercancías y la circulación de imágenes transitan a velocidades siderales, que provocan en cada ciudadano la idea de estar en distintos lados a la vez. Sin embargo, la circulación de imágenes se dispersa en todos los ciudadanos

del mundo y la circulación económica se concentra en unos pocos ciudadanos¹⁰

Las sociedades actuales cada vez se sienten más informadas. La comunicación penetra hasta los últimos rincones del mundo, trasladando la información a los mundos más globalizados, como también a los mundos más alejados, haciendo de la información de cada país lejano, una cosa cercana a los países cercanos. Occidente y Oriente, Católicos y Musulmanes, se encuentran a un paso en la era de la información¹¹.

En el marco de la situación global, algunos sostienen que vivimos una época de predominio del poder económico, que permea otras esferas de la vida como la cultura y la política. Es la era del imperio de las transnacionales, que a la luz de los procesos globalizados manejan y conducen la economía mundial, incidiendo en cada país la manera en que debe conducirse tanto la política, como la economía. En este sentido, a pesar de tener acceso a la información y a las imágenes que transitan por el ciberespacio, la concentración de la riqueza es cada vez más concentrada en unos pocos, dejando a la mayoría de la población con la distribución de los recursos sobrantes de la economía.

¹⁰ Hopenhayn Martin, 1999, “La Aldea Global entre la utopía transcultural y el ratio mercantil”: Paradojas de la globalización cultural”, en cultura y globalización, Red para el desarrollo de las ciencias sociales, Universidad Católica del Perú.

¹¹ Castells Manuel, 200, “La era de la Información: El poder de la identidad”, Vol II, Alianza editorial, Madrid.

Esta es una tendencia, que no estima la presencia de un solo país o nación predominante en el mundo de la política y la economía, más bien son conglomerados económicos, instituciones económicas mundiales las que manejan los grandes procesos de la política actual¹². En otras palabras, el FMI, hoy es una institución con mayor poder económico y político que cualquier país del mundo.

Por otra parte, otros sostienen que hay una emergencia de los imperialismos en el mundo actual, que tiene características distintas a los imperialismos de los 60, pero que su fuerza hacia los países más pequeños es la misma de esos años. Este imperialismo opera aplicando su fuerza a países manejados por la economía mundial, en un mundo globalizado. EE.UU., es el único país que tiene un estado nación y en que su política predomina a nivel mundial sobre otros países en que el estado nación se ha diluido en la globalización económica.¹³. Tenemos el caso reciente de la guerra en Irak, que se ha originado por razones económicas, impactando la cultura y la política de un país.

Esta globalización, que nos ha tocado vivir , ha generado en los últimos años cambios sustantivos en la manera de afrontar la política, la economía y la cultura.

¹² Ver, Negri Tony y Hard Michael, 2000, "Empire", Harvard University press, cambirdge, Massachussets.

¹³ ver Boron Atilio, "(2002)" Imperio Imperialismo; una lectura critica de Michael Hardt y Antonio Negri . Revista electrónica rebelión.

En los últimos 20 años ha habido un descenso de la vida pública por sobre la vida privada que se ha ido fortaleciendo¹⁴.

En el campo de la economía, esta se ha ido globalizando a nivel mundial, sin embargo en los propios países se producen procesos de individualización a través del consumo, generando en la microeconomía procesos de privatización de la ciudadanía.

En el campo de la política, cada vez pierde presencia la idea de un ejercicio de la política ideológica y gana fuerza la idea de un ejercicio político instrumental. La política ya no se juega en los espacios públicos, sino más bien entra en los espacios íntimos de cada ciudadano en sus hogares, penetrando a través de las mas media la visión de la política que se quiere entregar. En este sentido, la política como ejercicio actual cada vez más se ha ido individualizando, perdiendo su carácter colectivo y fortaleciendo su carácter personal.

En el caso de Chile, en los años recientes hemos visto este proceso de individualización de la política, en que ha predominado una lucha por el manejo de la información a través de los medios de comunicación para incidir de manera gravitante en cada persona que se encuentra refugiada en sus hogares. Es una forma de hacer política a través de los medios, en que la información que

¹⁴ Sennett Richard, 1978, "El Declive del Hombre Público", Ediciones Peninsula.

predomina con mayor fuerza en la pantalla y en la página tiene una mayor preponderancia sobre los electores¹⁵. Este proceso político se da en un contexto socio-cultural de los últimos años en el país, de repliegue de la población hacia los espacios privados dejando desolados los espacios públicos¹⁶.

Para otros autores, este proceso ha sido llamado de desmodernización. Es decir, no nos encontramos en una modernidad inconclusa que no ha terminado su tarea, como tampoco en una crisis de los meta relatos que han orientado en la última era nuestra manera de vivir y percibir el mundo. Esta desmodernización se define según Touraine:

“ Por la ruptura de los vínculos que unen la libertad personal y la eficacia colectiva. Aquí se impone una imagen: La de la descomposición de las ciudades. La idea misma de ciudad o mejor, de comuna fue durante mucho tiempo indisociable de la de ciudadanía y división del trabajo”¹⁷

En la actualidad, el actor deja de practicar la acción colectiva , cambiándola por una acción individual; Se vuelca sobre si mismo y se define por lo que es y ya no

¹⁵ Ver Fuentes C, Pérez S, Pozo C, 1999, “ Abstencionismo y deserción electoral: Expresiones de un fenómeno”, Tesis de grado para optar al título de periodista, Universidad ARCIS, Santiago de Chile.

¹⁶ Ver, Urbano Freddy, 2000, “Juventud, espacio público e identidad social; Los jóvenes populares de Chile y el espacio público, en un contexto de repliegue de la población adulta hacia la vida privada”. Memoria DEA Sociología, Universidad Católica de Lovaina, Bélgica.

¹⁷ Touraine Alain, “ ¿Podemos vivir juntos?, Fondo de Cultura Económica, 1997.

por lo que hace¹⁸. Por tanto comienza a tener importancia, ¡El cómo se ve!, por sobre, ¡El cómo lo hace!. Esta desvinculación de la acción individual y la acción colectiva sólo ha provocado mayor profundidad de la crisis actual de la participación social a nivel mundial, y ha ido fortaleciendo la idea de una participación individual, localizada y privatizada. En palabras de Touraine, vivimos en una mezcla de sumisión de la cultura de masas y repliegue sobre nuestra vida privada.

2.3. La participación Social: El caso de Chile, la descentralización del Estado.

La participación política en Chile ha ido en descenso sostenido en los últimos años, provocando que la actividad social y comunitaria se resienta de manera cuantitativa y cualitativa¹⁹.

Una de las razones de este descenso, se debe a la instauración de una política de los acuerdos a partir de los años 90. Dicha manera de afrontar los procesos políticos ha llevado al país a un desencantamiento de la participación, ya que la gobernabilidad asegura una estabilidad desde arriba a través de las estructuras, sin

¹⁸ Ibid, Pág 39

¹⁹ PNUD, 2002, "Nosotros los Chilenos; un desafío cultural", Desarrollo humano en Chile.

que necesariamente deba considerar a la población en general. Más bien esta población, se limita a ratificar procesos y confianzas en los periodos electorales, en que se ritualizar la participación.

- Es así, que en los últimos años la participación ha estado adscrita a una acción ordenada y sistémica. Es un universo simbólico-imaginario que permite institucionalizar los conflictos a la vez que representa la progresiva expansión de la democracia, combinando estabilidad y flexibilidad²⁰. De esta manera, la participación en democracia se transforma en un espacio acotado, organizado y dirigido desde la institucionalidad, con ello se le extrae a la participación el germen del conflicto y se le introduce el germen de la integración.

En la década de los 90, la participación se ha profundizado y fortalecido en un proceso permanente de descentralización del Estado. Con ello se busca delegar poderes y activar la participación a través de canales locales guiados y orientados desde la institucionalidad. Bajo este proceso a lo menos se manifiestan dos ángulos en la relación descentralización y participación.

Bajo un primer ángulo a partir de los años 90, la institucionalidad remodela y acondiciona un enfoque descentralizador del país, adjudicando un rol relevante a las municipalidades. La idea era activar la participación social y comunitaria de la

²⁰ *Ibid*, Pág 61.

población a través de su entorno más inmediato, como lo es la localidad. Ello no buscaba más que ir socavando toda manifestación de desorden o desborde de la población en los más importantes espacios públicos.

Esto no quiere decir que la institucionalidad impida una participación abierta, autónoma y crítica, sino que su propia energía interna a través del proceso de transición política que le toca vivir, la lleva por esos caudales. Según el PNUD:

“En el fondo, pareciera haber en la sociedad Chilena un miedo al desborde de una subjetividad que se imagina indomable. Y sobre ese temor se funda la obsesión por el orden, la unidad, la institucionalidad y la legalidad”²¹

Sostiene el mismo documento PNUD, que habría un temor dentro del imaginario colectivo hacia el otro, lo diferente y lo desconocido. Antes este temor se depositaba en la plebe y en el roto. Estamos en presencia de un imaginario temeroso, sumiso y distante de cualquier manifestación del desorden.

La participación adquiere así, un carácter local, cercano y accesible a la comunidad. Sin embargo, institucionalmente la participación pierde carácter general y nacional,

²¹ Ibid, Pág 59

transformándose en participaciones segmentadas y en distintas parcelas locales distribuidas en la larga geografía nacional.

El proceso de descentralización y desconcentración del Estado, de ninguna manera supone este miedo al desborde. Ni la institucionalidad planifica racionalmente pensando en una posible manifestación del desorden. Sin embargo, la propia impronta que ha impuesto la política de la transición y la gobernabilidad, ha llevado por estos caudales una relación estrecha entre descentralización y participación social de la comunidad.

· Los estudios recientes nos hablan de un cambio en la dinámica de la participación comunitaria, ya que en los años 80 el entorno local era de fuerte actividad comunitaria, pero siempre con una mirada al entorno nacional. Ello le daba identidad global y la hacía atractiva. En cambio, en las actuales condiciones, la participación se ha localizado, estrechando su acción sólo al entorno local, perdiendo con ello conexión con lo global²².

Bajo otro ángulo, la descentralización se asocia a un traslado desde el eje global hacia el eje local. Este traslado supone otorgar mayor relevancia a los municipios en la gerencia de los problemas y demandas más directas de la población.

²² Raczynski Dagmar, Serrano Claudia, 2002, "Descentralización: Nudos Críticos"

La descentralización, buscó como objetivo primordial acercar el ámbito de las decisiones a la ciudadanía a un entorno más próximo, colocando el énfasis en la desconcentración de la gestión y con ello entregando mayores atribuciones a los Alcaldes de las diferentes municipalidades para solucionar los problemas con menos trabas burocráticas²³.

El proyecto de regionalización y municipalización, enmarca su pretensión en acercar e involucrar a los ciudadanos en las tareas de la localidad, el Barrio y la Población, en un plan conjunto con las autoridades. Dicho traslado de responsabilidades hacia la comunidad, permitiría aproximar la planificación a los ciudadanos, contactarlos con el ámbito de las decisiones y buscar una materialización menos burocrática de los problemas cotidianos de la localidad.

Por otra esta materia corresponde a un giro que significativo de las políticas sociales a fines de 1970 en gran parte de los países occidentales. Lo que en el caso de Chile resulta muy drástico y veloz, que se expresa principalmente en: una reestructuración de la institucionalidad social del Estado, la municipalización de una parte importante de sus funciones y la creación sistemas privados de provisión.

²³ FRANCO, Rolando, Los paradigmas de la política social en América Latina. *revista de la Cepal.* -- n°8(abril 1996), pp.10-22.

El concepto inspirador de este nuevo sistema fue la priorización de los objetivos de equilibrio macroeconómico y de orden en la política del Estado. Se modificaron los roles del Estado y del mercado en la provisión de los servicios sociales. La subsidiaridad definió el nuevo papel del Estado, se retira de aquellas áreas donde era posible satisfacer la demanda a través del mercado. Es así como se traspasan también a las municipalidades funciones en la administración de la salud primaria, la educación y los subsidios, medidas que buscan descongestionar la labor de los ministerios y más eficientes en la prestación del servicio²⁴.

En este contexto la representación y la identidad por sector, la localidad o la región, se transformaron en los componentes que deberían dotar de sentido a cada lugar con sus Autoridades. Los expertos en temas de regionalización, estimaron que los temas de identidad y de representación serían las variables con mayor fuerza para rellenar de sentido lo local.

La pertenencia a un lugar determinado, en cuanto a su historia, costumbres y cultura, determinaría la manera de ser de esa localidad²⁵. Por tanto, es la primera base para instaurar proyectos locales de largo alcance.

²⁴ La Pobreza en Chile: Un desafío de integración social. Informe del consejo Nacional para la superación de la Pobreza. Agosto 1996. Tomo I

²⁵ Pierre Bourdieu realiza un interesante trabajo de reflexión, a propósito de los procesos de regionalización en Europa y en particular en Francia. La idea matriz de este artículo, es la importancia de las representaciones e identidades que se pueden construir en el contexto de este proceso de regionalización. Pierre Bourdieu, "L'Identité et la Representation". En Actes de la recherche en sciences sociales, N°35, 1980.

En este ámbito, lo municipal adquiere real importancia en este proceso de descentralización, ya que el instrumento municipal permitiría acoger y resolver problemas con mayor prontitud, que la administración central. La municipalidad se transforma así, en el núcleo básico y primario en el desarrollo del país.

El municipio, como instrumento central del proceso de desconcentración y descentralización, se hace cargo de los temas sensibles y primordiales del país. Los temas sociales adquieren relevancia a través de las políticas de desarrollo comunitario, los temas de seguridad ciudadana comienzan a tomar cuerpo a medida que la incertidumbre se apodera de las calles y los temas de la Salud y la Educación se transforman en los ejes de desarrollo de las municipalidades.

Siendo las municipalidades las deben administrar los sistemas de Salud y Educación que antes administraba el sistema Estatal. El Estado entrega los recursos a los municipios para que ellos reorganicen la administración desde lo local.

Este ángulo nos muestra, las potencialidades y oportunidades que ha brindado el proceso descentralizador. La cercanía a la decisión, una mayor relación con el poder local y una participación comunitaria más adscrita a los problemas locales que a los grandes problemas nacionales.

En ambos ángulos, nosotros vemos la temática de la participación social como eje central. Nos damos cuenta que bajo la primera mirada hay un balance crítico del proceso descentralizador. Se manifiesta una clara tendencia de articulación de la esfera política con la esfera social, en tanto como el proceso de transición democrática ha instaurado un sistema de participación cautelando la emergencia de cualquier manifestación social, que amenace el sistema político imperante. Es una visión temerosa del desorden y del desborde de la ciudadanía. En cambio, la mirada de la descentralización como una oportunidad para el desarrollo local, la participación comunitaria y la posibilidad que la comunidad se encuentre cercana a la toma de decisiones, hace de esta perspectiva, una mirada positiva del proceso.

2.4. La participación social y comunitaria en Chile; Ascensos y descensos, cambios y permanencias.

Diversos autores e instituciones han problematizado y puesto en debate, el curso que ha tenido la participación en la última década. Se ha mencionado con bastante frecuencia; Si la participación ha descendido? o; Ha modificado su acción?²⁶.

Ciertamente, en los últimos años hemos tenido a lo menos cambios en la manera en que los ciudadanos buscan participar dentro de las organizaciones. Se sostiene con frecuencia que hay un paso de la organización ideológica a la organización

pragmática. Es decir, ya no estaríamos en presencia de una organización de sujetos con orientaciones comunes, que buscan proyectos de largo alcance y dotar de sentido sus actividades. Más bien estaríamos en presencia de organizaciones de ciudadanos, en busca de satisfacer demandas concretas, solucionar problemas específicos y de manera inmediata.

Curiosamente, en los últimos años organizaciones tan importantes como los sindicatos de trabajadores, han visto afectada su participación²⁷. Lo llamativo de esto, es que las organizaciones sindicales aparte de contener un fuerte componente ideológico, se mueven sobre todo a través de demandas concretas y precisas. Su componente pragmático no ha permitido en estos tiempos crear y fortalecer la participación de los trabajadores en Chile.

Hemos tenido en los últimos años un cambio en la manera de afrontar la participación. Ella se ha dado como manifestación de los distintos temas de la sociedad; Vecinos, Mujeres, Jóvenes, Niños, Adultos Mayores y Discapacitados. La tendencia de estas organizaciones ha sido de carácter temática reforzado en temas de ámbito cultural y simbólicos.

Los años 90 son particularmente, los años de la gran política social del Estado en materia de desarrollo comunitario. La salida de un gobierno dictatorial, con un

²⁶ Vease, a Berta Teitelbohn, Dagma Razcynky, Documentos MIDEPLAN.

claro énfasis en el subsidio social y la asistencialidad, ponían la participación sólo en un ámbito de satisfacción de necesidades inmediatas. La apertura a la democracia, a través del Estado, quería poner los énfasis en el desarrollo de potencialidades comunitarias y en el desarrollo de habilidades sociales. Claramente, se busco a partir de los 90 darle relevancia a los actores, entregarles herramientas y construirles dignidad social.

Sin embargo, como ya hemos visto en los párrafos anteriores, se producen cambios sustantivos en la orientación de las políticas sociales, pero se mantiene una concepción de Estado subsidiario, que combina privatización de la actividad social con descentralización de los servicios sociales²⁸.

Por otra parte, no deja de ser interesante el curso que han tomado en su desarrollo organizaciones funcionales, como son las Juntas de Vecinos. Recordemos que en los años de la dictadura, estas organizaciones eran poco participativas, de la cual sus dirigentes eran elegidos por las autoridades de turno. Eran más bien, funcionarios que obedecían directamente las instrucciones de las municipalidades, restando espacios de participación y de decisión a la comunidad.

²⁷ Documento PET

²⁸ Vease, Alfaro Jaime, "Psicología comunitaria y Políticas Sociales: Análisis de su desarrollo en Chile", Doc Universidad Diego Portales, Chile.

A partir de los años 90, las Juntas de vecinos comenzaron un proceso masivo de democratización, con el fin de acercar el ámbito de las decisiones a la comunidad. Estas instancias en el primer periodo de la apertura democrática se transformaron en entes de participación comunitaria.

La variedad de temas que comenzaron a tomar fue bastante diversa y compleja; la situación de la vivienda (Allegados), la situación de los temas de pobreza, etc. Estos temas permitieron sacar a estas organizaciones del ámbito de la funcionalidad, del servicio y la asistencialidad.

El desarrollo de las Juntas de Vecinos, en el periodo del 90 ha tenido una tendencia a la baja en su participación comunitaria. Los dirigentes hacen esfuerzos inconmensurables para reactivar la acción de la comunidad, sin embargo se produce paulatinamente un descenso sostenido de la participación activa de los vecinos. Se participa en la medida que se vota en el momento de buscar un representante.²⁹

Algunos especialistas, realizan un diagnóstico que no arroja una caída en la participación comunitaria, sino más bien a un cambio en la manera en que la

²⁹ Documento de trabajo Ilustre municipalidad de El Bosque. Dideco. 2002

comunidad percibe la participación. Se habla más bien, de una distancia sostenida entre como se percibe la participación entre institucionalidad y comunidad³⁰.

La visión que apunta a una distancia en la manera de percibir la participación, nos hace pensar, que la comunidad tiene su propio ámbito de acción. Al parecer hace falta una mayor conexión entre la institucionalidad y la comunidad para acercar los recursos y las iniciativas en torno a las necesidades, significados y manera de percibir la acción de la comunidad.

La Junta de Vecinos hoy, cumple una función primordial en el desarrollo de la participación comunitaria. Su acercamiento y sintonía con la comunidad fortalece los procesos democráticos e incentiva la acción comunitaria por su entorno y la localidad. En consecuencia, la Organización Vecinal, debe ser vista a partir de su propio campo de acción, con su metodologías de trabajo y el entorno cultural y social de la comunidad de cada zona.

2.5 Perspectiva de participación social y comunitaria

En esta parte de nuestro trabajo queremos instalar algunos conceptos que nos permitan precisar el ámbito de la participación social y comunitaria en Chile. Y que se usan cotidianamente.

³⁰ Documento PET. Sindicalismo en Chile 1998.

2.5.1 **Participación Social**: la participación es un concepto que posee aspectos de un “ “ *fenómeno multiforme y pluridimensional*”³¹ Este concepto puede ser leído desde diferentes ángulos que a continuación detallamos:

- a) Considerar la participación social como un instrumento colaborador de la modernización (participación como vía para la modernización)En este contexto el Estado se constituye como un agente promocional, que tiene como objetivo la integración de los individuos en el contexto de una nueva visión que da la modernidad.
- b) Participación como aprovechamiento de las oportunidades existentes se enfatiza el aprovechamiento de las oportunidades, es decir la integración y participación de los beneficios, servicios y oportunidades de la vía moderna.
- c) Participación como consulta . Como mecanismo en que la autoridad consulta opinión de los ciudadanos.
- d) Y por ultimo , una definición ligada al proceso de descentralización del Estado. Como el reconocimiento de la aspiración fundamental a crecer y a humanizar a la sociedad y la búsqueda de los ciudadanos del derecho a participación como protagonista del desarrollo social del país y de su

³¹ GUERRA, F “ problemas generales de la participación”. ILPES. Documentos CPS- 26

comunidad. La participación como construcción y fortalecimiento del tejido social.³²

De acuerdo a Angel Flisfisch, el término participación social está referido a un proceso bien específico y que requiere de determinados requisitos por parte de quienes lo viven.

Sostiene que participación es aquella acción colectiva que "requiere de la presencia de un cierto número de personas, cuyos comportamientos se determinan recíprocamente (...) vale decir, la participación está referida a acciones colectivas provistas de un grado relativamente importante de organización, y que adquieren sentido a partir del hecho que se orientan por una decisión colectiva".³³

Y agrega que estas acciones deben tener una dirección y mecanismos de decisión relativamente formalizados, mediante los cuales la voluntad colectiva de la organización o agrupación se vea manifestada.

Por su parte, otros autores enfatizan el aspecto decisonal de la participación, señalando que ésta debe entenderse como referida a acciones colectivas caracterizadas por un grado relativamente importante de organización y que adquieren sentido a partir del hecho de que se orientan por una decisión .

³² IDEM

³³ FLISFISCH, A. Algunos problemas conceptuales en el análisis de la participación. E/CEPAL/ILPES 1220. Stgo., Noviembre 1980.

2.5.3 Participación Comunitaria

Comunidad: Es un sistema o grupo social de raíz local, diferenciable en el seno de la sociedad de que es parte en base a características e intereses compartidos por sus miembros y sus subsistemas; que incluyen: localidad, geografía (vecindad o barrio), interdependencia e interacción psicosocial estable y sentido de pertenecía a la comunidad e identificación con sus miembros³⁴. En el marco de esta definición la participación comunitaria se define como la participación social es una acción colectiva provista de un grado relativamente importante de organización, y que adquieren sentido a partir del hecho que se orientan por una decisión colectiva de una determinada comunidad.

2.5.2 Participación Ciudadana:

En un sentido amplio, podemos señalar que la **Participación ciudadana** es la intervención responsable y determinante de grupos organizados (sociedad civil) en las decisiones que afectan su vida cotidiana y su entorno físico más inmediato (barrio, comuna, población), sin la mediación directa de instancias políticas.

Dicha intervención o capacidad de influir en decisiones puede adquirir variadas modalidades:

³⁴ SÁNCHEZ VIDAL, A., *Sicología Comunitaria. Bases conceptuales y operativas: Método de intervención*, PPU. Barcelona.1991.

- fiscalización o control de servicios públicos,
- participación en la planificación
- participación en la ejecución de obras,
- proposición de soluciones a determinados problemas, entre otras.

Es participación política, ya que significa la intervención directa de la ciudadanía en las actividades públicas, sin estar relacionada con la participación mediada por los partidos políticos ni con el ejercicio del derecho al voto.

No obstante, es necesario diferenciar **participación ciudadana**, cuyo ámbito son los intereses privados (aunque sean colectivos) de la sociedad civil y la participación social, cuyo ámbito de acción son las actividades públicas.

2.6 Participación comunitaria en la comuna de El Bosque

2.6.1 Participación Social y comunitaria en la Comuna de El Bosque

La comuna de El Bosque , esta ubicada en la zona sur de Santiago posee una municipalidad la que es una institución de servicio público con representación ciudadana, que asume la responsabilidad de conocer y propender a la satisfacción de los intereses, necesidades y aspiraciones de sus representados. Sensible a la interpretación que la gente hace de su realidad.

En este sentido la comuna de El Bosque ha vivido un proceso particularmente democratizador que favorecen la participación, con énfasis en lo comunitario .

De ello el mejor ejemplo de esta gestión es lo que se llamó PLADECO (Plan de Desarrollo Comunitario) 1999-2002. Proceso en el cual se destaca y ejemplifica el tipo de gestión e intervención que este posee en materia de participación. Esta fue una estrategia de desarrollo de la participación que permitió recoger la visión de los sueños y la heterogeneidad de sus habitantes.

Fue la institución municipal la que tuvo a cargo el PLADECO en la ejecución , diseño el proceso y la modalidad de intervención, instalación en terreno en sus diferentes fases , lo sistematizó y analizo.. Posterior mente fue necesario generar un proceso de reestructuración organizacional que permitiera dar cuenta de las demandas y desafíos que propuso la comunidad. Esto es claramente el sentido de la descentralización de el Estado y obedece a la construcción de gestión que se ha desarrollado en la comuna. Uno de los objetivos que estuvo puesto en un intento de modernización democrática, para el mejoramiento de la eficiencia y la eficacia de la gestión en una estrecha relación con destinatarios de las políticas publicas. En este sentido se entiende que la intervención democrática debe contar con la participación activa del sujeto a la cual va dirigida. Dejando de ser objetos de decisión y recuperando su condición de sujetos.

En la comuna de El Bosque un ciudadano es el miembro de un comunidad política gozando de prerrogativas y asumiendo responsabilidades inherentes a esta pertenencia. La de participación de los ciudadanos en las decisiones que afectan sus vida es uno de los pilares del desarrollo (...) esta participación abre espacios para que los actores desarrollen su capacidad de propuesta, gestión y planificación³⁵ en el mejoramiento de su calidad de vida. Es decir este ciudadano debe tener un entorno que le posibilite una mejor vida.(...). Que la gente tenga un entorno saludable , un entorno que facilite su desplazamiento, el encuentro con sus vecinos, que los niños tengan un entorno para ellos que facilite su desarrollo como personas.³⁶

La comunidad en esta comuna es entendida como los vecinos que cotidianamente hacen uso de los espacios públicos y privados de la comuna. Se entiende como el usuario común que asiste a cualquiera de los servicios públicos, a la vecina que es apoderada de alguna colegio, al transeúnte, al comerciante al amigo etc...

Como podemos observar la comuna de El Bosque ha sido una mas de las comunas de la región que han establecido metodologías de trabajo que permitan mejorar la debilidad de la participación social de las organizaciones, propias de la sociedad civil . Debilidades de la participación ,que como dice Raczynski Dagmar:

³⁵ “ Participa en el Plan De Desarrollo Comunal PLADECO El Bosque. Documento de Convocatoria a los Vecinos y Vecinas de El Bosque .p.3

³⁶ IDEM

“ parecerse asociarse con dificultades de encontrar nuevos modelos de acción y agrupamiento y nuevas formas de interlocución con el Estado y , mas en general, en la esfera publica.”³⁷

2.7 Conclusión

En este capítulo, hemos expuesto en el marco teórico algunas perspectivas que nos refieren a la participación social, de la cual destacamos lo siguiente:

1. La sociedad centra sus preocupaciones y tendencias en el contexto del predominio del poder económico, el que influye de manera importante en la vida de las personas , esta tendencia, que no estima la presencia de un solo país o nación sino que más bien son conglomerados económicos, instituciones económicas mundiales las que manejan los grandes procesos de la política actual. Donde el FMI es la institución con mayor poder económico y político que cualquier país del mundo.

³⁷ Raczynsky Dagmar, Serrano Claudia .(1998) “ Lineamientos para Construir una Matriz de Indicadores de Participación Social en Programas Participativos” Dic. DOS Chile

2. Esta globalización, es la que ha generado en los últimos años cambios sustantivos en la manera de afrontar la política, la economía y la cultura.

Es decir mientras se redimensiona el proceso de modernización, en el otro extremo ha habido un descenso de la vida pública por sobre la vida privada la cual se fortalece cada vez mas. Generando con ello a nivel microeconómico procesos de privatización de la ciudadanía, impulsando un proceso de individualización caracterizado por una continua desvinculación del individuo de su entorno tradicional.

3. En el campo de la política, pierde el ejercicio de la política ideológica y gana fuerza la idea de un ejercicio político instrumental³⁸. La política ya no se juega en los espacios públicos, sino más bien entra en los espacios íntimos de cada ciudadano en sus hogares. En este sentido la política se ha individualizado cada vez mas , perdiendo su carácter colectivo y fortaleciendo su carácter personal.

4. En el caso de Chile, en los años recientes hemos visto este proceso de individualización de la política, en que ha predominado una lucha por el manejo de la información a través de los medios de comunicación para

³⁸ HABERMAS J. (1998). *Teoría de la acción comunicativa Tomo I. Cap Racionalidad de la acción.*

incidir de manera gravitante en cada persona que se encuentra refugiada en sus hogares.

Este proceso se da en un contexto socio-cultural de los últimos años en el país, de repliegue de la población hacia los espacios privados dejando desolados los espacios públicos.

5. En la actualidad, el actor deja de tener el protagonismo social que antes poseía ; Se vuelca sobre si mismo y se define por lo que es y ya no por lo que hace. Por lo tanto la desvinculación de la acción individual y la acción colectiva sólo ha provocado mayor profundidad de la crisis actual de la participación social a nivel mundial, y ha ido fortaleciendo la idea de una participación individual, localizada y privatizada.
6. Estas transformaciones del mundo global y del yo individual influyen en una reformulación de las identidades colectivas.
7. Es importante destacar que una las razones de esta nueva forma de participación social en Chile , se deben la instauración de una política de los acuerdos a partir de los años 90. La que ha llevado al país a un desencantamiento de la participación, ya que la gobernabilidad se asegura una estabilidad desde arriba a través de las estructuras, la que se ratifica en los periodos electorales.

8. La participación en democracia se transforma en un espacio acotado, organizado y dirigido desde la institucionalidad, con ello se le extrae a la participación el germen del conflicto y se le introduce el germen de la integración.
9. Por otra parte la transformación el crecimiento económico del país ha sido fundamental en los cambios sociales producidos en el país . Esto se expresa en que los chilenos han participado junto a otros actores en un escenario a nivel mundial. El gobierno a establecido una serie de acuerdos económicos con diferentes países o conglomerados de países. Esto ha permitido que la globalización se exprese en todos los ámbitos de acción.
10. En la década de los 90, la participación se ha profundizado y fortalecido en un proceso permanente de descentralización del Estado. Con ello se busca delegar poderes y activar la participación a través de canales locales guiados y orientados desde la institucionalidad en dos ángulos :
11. Una visión temerosa del desorden y del desborde de la ciudadanía. Donde la articulación de la esfera política con la esfera social y el proceso de transición democrática genera un sistema de participación cauteloso frente

a la emergencia de cualquier manifestación social, que amenace el sistema político imperante.

Por otra parte en cambio, la mirada de la descentralización como una oportunidad para el desarrollo local, la participación comunitaria y la posibilidad que la comunidad se encuentre cercana a la toma de decisiones, hace de esta perspectiva, una mirada positiva del proceso.

12. Se concluye hoy que no estamos en presencia de una organización de sujetos con orientaciones comunes, que buscan proyectos de largo alcance y dotar de sentido sus actividades. Más bien estaríamos en presencia de organizaciones de ciudadanos, en busca de satisfacer demandas concretas, solucionar problemas específicos y de manera inmediata. Nos encontramos en presencia de una participación social, donde los ámbitos de las acciones de los individuos han sido desplazados desde los intereses colectivos, a individuales de un sujeto específico, con su identidad e intereses particulares.

13. Hemos tenido en los últimos años un cambio en la manera de afrontar la participación. Ella se ha dado como manifestación de los distintos temas de la sociedad; Vecinos, Mujeres, Jóvenes, Niños, Adultos Mayores y Discapacitados.

14. Por otra parte el caso de la comuna de El Bosque es el mejor ejemplo al concepto de descentralización que el Estado ha impulsado, ya que ha intencionado procesos de participación conducido, ejecutado y sistematizado, por el propio municipio, lo que obedece claramente al tipo de gestión que el Estado ha propuesto en su intento de modernización democrática. Pero con ello se ve afectada la forma en que se constituye la participación en esta comuna y que no siempre esta respondiendo a los intereses de el Estado.

**CAPITULO
III
MARCO
METODOLOGICO**

III MARCO METODOLOGICO

3.1 Enfoque Metodológico

El trabajo de indagación que desarrollamos dentro de esta investigación, apuntó a la exploración y comprensión del fenómeno de la participación comunitaria entre los años 1995 y 2002. Se trata de recabar información sobre los aspectos más relevantes de la participación de los sujetos comunitarios y la incidencia que El Estado ha tenido (Municipalidad y agencias estatales) como promotor de ella. Por tanto, nuestro interés apunta en la captura de los discursos de los sujetos comunitarios.

En este plano desarrollamos dos niveles de investigación, que nos permitió la captura de información primaria y que nos condujo a dos enfoques epistemológicos distintos:

- Un acercamiento cuantitativo al problema planteado, nos permitió explorarlo de manera inicial, dispusimos de datos primarios de primera fuente.³⁹ Dicha información sirvió de base para desarrollar un trabajo de mayor intensidad. Por tanto este nivel apunto a un nivel de exploración⁴⁰.

³⁹ Garcia Ferrando Manuel “ Análisis de la Realidad social

⁴⁰ MANCUSO , Hugo, metodología en investigación en Ciencias Sociales, Edit. PADIOS, 1999

- Un acercamiento cualitativo al fenómeno ,nos permitió profundizar e intensificar la información disponible, con el fin de comprender las dimensiones que inciden en los posibles procesos de cambio de la participación comunitaria durante los últimos seis años. Por tanto este nivel apunta a la comprensión e interpretación de la información.⁴¹

3.2 Metodología de trabajo

Nuestra manera de abordar el trabajo de investigación nos permitió trabajar bajo dos dispositivos, por un lado construimos un instrumento cuantitativo de carácter exploratorio, con el fin de tener una mirada general sobre el tema de la participación comunitaria y la incidencia que El Estado tiene en esta ,dentro de la comuna de El Bosque.

Por otra parte hemos diseñado una pauta general para indagar sobre aspectos de carácter cualitativo de los sujetos comunitarios en relación a la participación. La idea es comprender e interpretar la información cualitativa a través del discurso de los sujetos.

⁴¹ RODRÍGUEZ, G y OTROS, “ Metodología de la investigación cualitativa” Edt .ALJIBE. 1999

3.3 Técnicas de recolección de Información

La idea de trabajar con técnicas correspondientes a dos enfoques epistemológicos distintos, apunta a la captura de la información de manera diversa, cuyo fin fue abordar el problema tanto desde su nivel exploratorio como su nivel de comprensión. En este sentido, nuestro interés fue utilizar las siguientes herramientas de recolección:

- Encuestas. Este tipo de instrumento nos permitió recoger información general sobre la opinión de los sujetos comunitarios, en torno a sus prácticas de participación dentro de la comunidad y la incidencia del Estado en ella.
- Información documental. Este tipo de instrumentos nos provee información de tipo secundaria, con el fin de establecer pistas hacia donde conducir la investigación. Dicha información se encuentra contenida en documentos de evaluación, informes preliminares u otros. Esta información será recogida de los propios sujetos comunitarios, agencias estatales, actores municipales u otros.
- Entrevistas en profundidad. Este tipo de técnicas nos provee de información más intensa y profunda, cuyo fin fue abordar el fenómeno con mayor profundidad para comprender sus dimensiones generales. Dicho instrumento, nos permitió indagar en los discursos de los sujetos comunitarios .

3.4 Método Análisis de la información

Nuestra manera de recoger los datos que nos entregaran la información necesaria en esta investigación se realizo bajo dos modalidades:

- a) Recolección de datos cuantitativos a partir del análisis de una encuesta estructurada.
- b) Y datos de carácter cualitativos a través de análisis de discurso .

Nuestro análisis en un primer momento se llevo a cabo con la información recogida de las encuestas. Dicho proceso lo hemos realizado principalmente en uno de los sectores con mayor cantidad de organizaciones registradas por la municipalidad de El Bosque. En este sentido, hemos trabajado una encuesta sobre 78 encuestas , las que fueron aplicadas a dirigentes sociales y participantes de organizaciones comunitarias. Juntas de Vecinos, clubes deportivos, de adultos mayores, jóvenes y mujeres de la comuna de El Bosque.

El proceso de muestreo se realizó bajo la modalidad de la estratificación. Es decir, nos intereso entrevistar a los sujetos que ocupaban cargos de dirigencia al interior de una organización.

Por otra parte los datos cualitativos fueron obtenidos de sujetos que poseían las siguientes categorías:

- Dirigente social comunitario con mas de 5 años en ejercicio.
- Criterio igualitario de genero
- Experiencia de desarrollo o ejecución de proyectos sociales.
- Dirigente con presencia en la comunidad

El análisis de los datos cualitativos se dio a través de la transcripción de 20 entrevistas, las cuales han sido leídas detenidamente y se han seleccionado tres casos que nos interesa exponer en esta investigación. Nuestro criterio ,posteriormente ha sido construir dimensiones a través de los contenidos y significados de los discursos , tomando como referencia la información que recogimos previamente en la encuesta.

A continuación presentamos las dimensiones de mayor relevancia de nuestra investigación y definición operacional.

- a) **Percepción de la dirigencia frente a su rol en la comunidad:** En esta dimensión nos intereso poder establecer algunos indicadores que dieran cuenta de lo que debería ser un dirigente .Nos pareció relevante indagar cual es el ideal que los dirigentes poseen de su rol. Por otra parte

establecimos algunos indicadores que tuvieron que ver con la relación que este establece con sus vecinos. En tanto sujeto con una responsabilidad adquirida frente a la comunidad y el Estado.

b) **Expresión comunitaria:** Con esta dimensión pudimos visualizar cuál es el concepto de participación comunitaria que los sujetos tienen, el que se ha construido a través de sus propias vivencias personales. Por último poder dimensionar cuál es la expresión comunitaria de esta participación.

c) **La organización social comunitaria como medio para participar:** Nos pareció relevante poder dar cuenta de la organización comunitaria que hoy existe en El Bosque. Para operacionalizar esta dimensión establecimos los siguientes indicadores: La motivación que lleva a la gente a organizarse comunitariamente. La baja participación comunitaria que hoy existe, preguntándonos ¿el porqué de esto?

Y por último indagamos sobre la desconfianza y el descontento que la comunidad tiene no solo al discurso del Estado, en términos de la incidencia de esto con el cambio producido en los últimos años en la participación comunitaria.

d) **Relación de la comunidad y Estado :** En esta dimensión lo que intentamos operacionalizar es la forma en que la comunidad se relaciona con el estado

y viceversa. Es decir como ve la comunidad al estado en tanto su rol , y su deber ser como Estado.

CAPITULO
IV
PRESENTACIÓN DE
RESULTADOS

IV PRESENTACION DE RESULTADOS

4.1.1 Introducción presentación de datos cuantitativos

A continuación se presentan los resultados de la encuesta exploratoria que recogió información de carácter cuantitativa en la lógica de explorar el fenómeno de la relación de la participación comunitaria y la incidencia del Estado (gobierno central, regional y local) en esta.

Para ello se aplicaron encuestas a dirigentes y participantes de organizaciones comunitarias: Juntas de vecinos, Clubes deportivos, de adultos mayores, jóvenes y mujeres de la comuna de El Bosque , de las cuales se recogieron los siguientes antecedentes:

4.1.2 Dimensiones e indicadores de la encuesta exploratoria

" RELACION DE LA PARTICIPACIÓN SOCIAL Y LA INCIDENCIA DEL ESTADO"

Dimensión I : Antecedentes demográficos de los dirigentes comunitarios

I a. Sexo

II b. De los dirigentes relación del Sexo - Cargo

Dimensión II : Mejoramiento de la Participación Comunitaria

II a. Percepción de la participación comunitaria

Dimensión III: La organización Social como medio para participar

III a. Características de las organizaciones comunitarias

III b. Tipo y funcionamiento

III c. Desconfianza y falta de motivaciones

Dimensión IV : Relación del Estado con la Comunidad

IV a. Comunicación con la municipalidad

IV b. Gestión municipal respecto a la participación

IV c. Relación entre la institucionalidad y las organizaciones

4.1.3 Presentación de encuesta

4.1.3.1 Dimensión I: Antecedentes demográficos de los dirigentes comunitarios

I a. Sexo

Del total de encuestados la edad promedio alcanza a 48 años , estableciéndose una desviación estándar de 14.79 , esto significa que estamos en presencia de una población mas adulta que el promedio comunal.

Distribución por sexo

Hombres	64.9%
Mujeres	35.1%
total	100%

Tabla N°1

Por medio de esta información, podemos destacar que la presencia de dirigentes de sexo masculino es porcentualmente más alta , al punto de representar un 30% más que la que corresponde a las mujeres. Lo anterior constata una tendencia de carácter histórico en nuestro país, y es coherente con la actual realidad nacional

I b. De los dirigentes relación del Sexo - Cargo

Respecto a la relación de los sexos y los cargos que ocupan nuestros encuestados podemos observar:

Cargos por sexo

Cargo	Hombres	mujeres
Presidencia	41.67 %	21.43 %
Secretaria	20.83 %	50.00 %
Tesorería	8.33 %	21.43 %
Integrante	8.33%	7.14 %
Total	100%	100 %

Tabla N° 3

Tal cual se precisa en lo relativo a la presencia de dirigentes, la distribución por cargo es decisiva desde el punto de vista de los roles cumplidos al interior de cada una de ellas. Recae sobre los varones la representatividad de la organización en términos de que son los que dirigen y generan las tomas de decisiones respecto de la organización. En contraste a lo anterior se puede decir que un 71% de las mujeres pertenecen a alguna organización ocupando cargos de tipo secundario, que se asociarían a la administración de la organización, funcionamiento operativo de ésta, manejo de finanzas, entre otras. Bajo esta lectura las mujeres son el soporte de la organización en cuanto los roles que asumen, ya que permitirían sostener las iniciativas generando las condiciones internas para su buen funcionamiento. No obstante en el momento de la toma de decisiones no son las que lo hacen sino, principalmente los hombres que ocupan los cargos de presidencia.

4.1.3.2 Dimensión II : Mejoramiento de la Participación Comunitaria

II a. Percepción de la participación comunitaria

Hemos querido establecer una dimensión que nos acerque al concepto de participación comunitaria en tanto la relación de esta con la institucionalidad , las afirmaciones que se presentan están orientadas en esa lógica.

¿ Qué hace falta para mejorar la participación social en la población? Los encuestados se inclinan porcentualmente de la siguiente manera:

Afirmación	%
Dirigentes más activos hacia la comunidad	27,72%
Capacitación a los dirigentes	20,79%
Apoyo institucional	15,84%
Espacios vecinales más agradables	14,85%
Mejorar la gestión de la organización	18,81%
No hace falta nada	1,98%
Total	100.00%

Tabla N° 9

Los entrevistados manifiestan que lo que hace falta para mejorar la participación comunitaria, son dirigentes capacitados y activos, impulsando sus procesos de formación social, y que ello debiese incidir en la gestión de la organización, lo anterior da cuenta de un 67.32%.

En rangos menores están lo que establecen la necesidad de mayor aporte institucional.

Ello centra que el interés del trabajo comunitario está dado por el mejoramiento de las condiciones internas de la organización. O sea podríamos concluir que uno de

los sentidos que la gente le da a la participación y que es altamente valorado es el tener buenos y habilitados dirigentes.

4.1.3.3 Dimensión III: La organización Social como medio para participar

III a. Características de las organizaciones comunitarias

En relación al tipo de organización que hoy realizan actividades en la comuna podemos distinguir lo siguiente:

Tipo de actividades de las organizaciones

Organizaciones	%
Deportivas	16.67 %
Mujeres	30.00 %
Juveniles	10.00%
Adultos mayores	16.67%
Juntas de Vecinos	26.67%
Total	100 %

Tabla N° 2

El total de la población encuestada, un 30 % pertenece a alguna organización de mujeres exclusivamente, el 16.67 % a organizaciones deportivas y de adultos mayores el 10% a una organización juvenil. Se infiere que 26.67% participa en la junta de vecinos u otro tipo de organización de carácter territorial o funcional.

Desde el punto de vista temático las organizaciones específicas de mujeres cobran relevancia en la medida que aglutinan un número importante de integrantes que levantan temáticas específicas, y que responden en cierta medida a los procesos de participación en las llamadas temáticas emergentes, como son salud, medio ambiente, prevención, derechos y ciudadanía, protección infantil, etc.

Lo anterior también coincide con la realidad regional y nacional que se constata en diferentes estudios y que dice relación con la presencia de problemas de carácter privado (seguridad ciudadana, drogadicción, embarazo adolescente, violencia intrafamiliar), que debido a su alta connotación social y de afección comunitaria se han transformado en puentes de participación para grupos importantes de mujeres, que viviendo muchas veces desde su propia experiencia estas problemáticas han optado por una participación activa y protagónica en esquemas de sensibilización y promoción social que permitan la prevención y la atención de este tipo de fenómenos desarrollando una ciudadanía activa y una nueva forma de generar procesos de participación.

Así mismo queda establecido que existen diferentes formas de participación que expresan una heterogeneidad valórica, cultural y social, y que los intereses se centran en la promoción de la identidad, la búsqueda en el reconocimiento de su

calidad de como sujetos sociales insertos en un medio económico privado , que operan en función de necesidades concretas e inmediatas , y que se orienta a un funcionamiento mas informal que en el pasado

III b. Tipo de organización y funcionamiento

Respecto a lo años de funcionamiento:

Años de Funcionamiento

Años	%
1 año	15.79 %
2 a 5	31.58 %
5 a 8	5.26 %
10 a 15	7.89 %
Mas de 15	39.47%
Total	100%

Tabla N° 3

Según estos resultados el 47 % de las organizaciones encuestadas, lleva mas de 10 años de funcionamiento, estas aparecen como organizaciones consolidadas y se corresponden principalmente a organizaciones de carácter territorial cuyos intereses son colectivos , generales y responden a necesidades permanentes de la comunidad , ello mismo hace manifiesta una asociatividad jerárquica y de plano con liderazgos de continuidad en varias situaciones, en donde cuesta incorporar

nuevos tipos de participantes que puedan revertir un tanto el contexto estructuralista y rígido que poseen estas organizaciones.

De las organizaciones que llevan de un 1 año a 8 años de funcionamiento se pueden inferir los siguientes elementos:

- De este 53% , el 47% son organizaciones que tienen menos de dos años de funcionamiento, este porcentaje es similar a aquellas que tienen mas de 10 años, esto podría interpretarse como una participación en la cual el ámbito de la acción se ha desplazado desde intereses colectivos y sociales orientados política e ideológicamente a esquemas de participación más funcionales y cortoplazistas, en donde el cumplimiento de la meta posible en menos tiempo.
- Por otra parte incide de manera relevante el valor cultural de encontrarse con otros en este tipo de organizaciones. Lo que responde razones de carácter afectivo, de pertenencia, de identidad que por procesos de carácter personal y de vida pueden tener un ciclo determinado y por ende la permanencia de determinados grupos en el tiempo puede ser a temporal.

Este análisis deja traslucir que existe una manifiesta debilidad de la participación, en tanto las organizaciones temáticas, reivindicativas ya, que como señalamos son una expresión de tránsito desde la participación centrada en el estado y a sus políticas sociales a una participación, con matices reivindicativos relacionados con la igualdad y la justicia.

Aparecen actores esporádicos como lo dice Garreton. Se pasó de actores y movimientos orgánicos, políticos y reivindicativos, motivados por el cambio social. A actores esporádicos en mayor tensión con el estado. **Modificando la noción de participación, que no pasa necesariamente por acciones colectivas.**

III c. Desconfianza y falta de motivaciones

Los problemas habituales que presenta la organización respecto a la escasa participación de la gente, es la desconfianza y la falta de recursos económicos, como nos muestra la siguiente tabla:

Afirmaciones	%
Falta de recursos económicos	27,78
Desconfianza de la gente	34,72
Desconocimiento de deberes y derechos ciudadanos	18,06
Desconcierto frente a los diferentes discursos	8,33
No saber como concretizar sus proyectos	11,11
Total	100.00%

Tabla N° 10

Por otra parte y estrictamente relacionado con lo anterior . Las predisposiciones que estancan la participación comunitaria, tienen que ver con la falta de motivación y compromiso de la gente.

Afirmación	%
Apatía y desconfianza	21,74%
Falta de motivación y compromiso de la gente	42,03%
Desconocimiento de los deberes y derechos ciudadanos	14,49%
Desconcierto e incredulidad a los diferentes discursos	10,14%
Falta de compromiso	11,59%
Total	100.00%

Tabla N° 11

En este marco podemos concluir que: La información recogida es estrechamente coherente con el informe del PNUD del año 1998. Que frente a las señales de desfractamentación del esquema de participación del pasado aparecen los temores , la desconfianza y el no saber como concretar las aspiraciones. Esto deja entre ver las aspiración de la reconstrucción del tejido social . El informe señala que para superar el desencanto pasa por reconstruir la buena sociedad la que articula el individualismo con la solidaridad para dar cuerpo a nuevas formas de acción colectiva.⁴²

⁴² PNUD 1998 Desarrollo Humano En Chile 1998, programa de naciones Unidas para el desarrollo Santiago.

4.1.3.4 Dimensión IV : Relación del Estado con la Comunidad

IV a. Comunicación con la municipalidad

Respecto a la comunicación con la municipalidad:Comunicación con la municipalidad

Tipo de comunicación	%
Muy buena	23,68
Buena	26,32
Regular	31,58
Mala	18,42
Muy mala	0,00
Total	100,00

Tabla N° 5

Se reconoce en torno de este criterio dos visiones contrapuestas, por un lado aparece una apreciación positiva de los sistemas comunicacionales que el gobierno local implementa , lo anterior debe responder a los distintos soportes y medios comunicacionales con los que cuenta el gobierno local Radio (seguridad ciudadana, drogadicción, embarazo adolescente) Local, Diario Comunal, Casa de la Cultura, Eventos masivos) que generan un acercamiento y una imagen referenciada de la comuna.⁴³

La otra visión puede interpretarse como una mala evaluación de los medios ya enunciados, que conllevaría no sólo a consignar la presencia de estos medios, sino

la calidad de lo desarrollado, en términos de lo que llega específicamente a la comunidad organizada.

IV b. Gestión municipal respecto a la participación

¿Cuál debería ser la relación entre la institucionalidad y las organizaciones comunitarias?

Afirmaciones	%
Activa a los intereses de la comunidad	24,29 %
Menos burocrática	25,71 %
Que entregue mejores recursos a la municipalidad	24,29 %
Cumpla con necesidades de sus habitantes	18,57 %
Posea un discurso claro y preciso	7,14 %
Total	100%

Tabla N° 8

Claramente los indicadores señalados con mayor porcentaje, están dados por aquellos que apelan al cumplimiento de roles del municipio, tanto a nivel de recursos y administración, cumplimiento de las necesidades, mejoramiento administrativo y representativa de los intereses de la comunidad, el hecho que el Municipio sea una entidad política coherente en tanto posea un discurso claro y preciso, no aparece como un aspecto relevante en la relación con la

⁴³ Comentario de Maria Antonieta Fisher , encargada de el Sistema Comunal de Pprevención de Consumo de Drogas PREVIENE. Ilustre Municipalidad de El Bosque.

institucionalidad. Esto permitiría pensar que la relación de la gente con la institucionalidad tiene un carácter instrumental

¿ La Municipalidad ha incidido en mejorar la participación comunitaria?

Bastante	30,56%
Algunas ocasiones	47,22%
Rara vez	19,44 %
Nunca	2,78 %
Total	100.00 %

Tabla N° 6

Las respuestas en este ámbito se debe hacer en una lectura estricta del planteamiento de la pregunta , si bien es cierto en la pregunta anterior los dirigentes reconocen que existe comunicación con la Municipalidad, valorando positivamente la existencia de medios locales . Se puede inferir que mediante ellos se logra una incidencia en la vida comunitaria, no se reconoce esta acción de manera permanente, pero esto es de mayor preocupación si este dato se vincula con las acciones que impulsa la Dirección de Desarrollo Comunitario. Sus programas sociales y los proyectos sociales , cuyo objetivo central es la promoción de la participación comunitaria .

Ello puede explicarse debido a que la tendencia del trabajo de la Dideco durante los últimos 3 años se centra en procesos de focalización que alcanza a un 35% de las localidades de la comuna , y en donde lo central ha estado determinado por la

dinamización de las organizaciones y la generación de procesos de autogestión⁴⁴. Esto puede ser evaluado negativamente por organizaciones que se mantienen en una lógica de mayor subsidiariedad y asistencialismo. Queda reflejado en como se manifiesta la participación a nivel comunitario, dimensiones que abordaremos en profundidad en la interpretación de los resultados cualitativos.

A modo de acercamiento podríamos explicar el fenómeno de que el esquema institucional y las políticas sociales no han promovido participación efectiva y desicional , si no más bien instrumental.

En esta lógica hemos querido indagar sobre si el gobierno ha incidido a mejorar la participación comunitaria y si observamos la siguiente tabla :

3 c. ¿ El Gobierno ha incidido en mejorar la participación comunitaria?

Respuesta	%
Bastante	27,78%
Algunas ocasiones	16,67%
Rara vez	1,50%
Nunca	25,00%
Total	100.00%

Tabla N° 7

Podemos inferir, que la municipalidad y su incidencia en la participación comunitaria esta reconocida de mejor manera, que lo que ha incidido el gobierno

⁴⁴ Información proporcionada por la Sra. Maria Antonieta Ficher. Equipo de Dirección de el DIDECO de la Ilustre Municipalidad de El Bosque. Año 2003.

central. Según la tabla, esto se puede explicar a partir de la lejanía ,en que se percibe el gobierno, siendo los medios de comunicación el nexo entre el gobierno y la gente, no cumpliendo estos un rol de cercanía y de instalación de un discurso referenciado con las necesidades de la comunidad local.

IV c. Discurso del estado sobre la participación

Frente a la pregunta de cómo se percibe el el discurso municipal en relación a la participación :

Respuesta	%
Es claro y preciso	32%
Es autoritario	4%
Es muy liviano	20%
Es impreciso y poco claro	36%
Es democrático	8%
Total	100.00%

Tabla N° 12

Se observan dos puntos antagónicos: lo democrático y lo autoritario que son percibidos como conceptos que poseen casi una misma calificación .

Por otra parte los encuestados se inclinan mayoritaria mente y de igual manera que con los indicadores anteriores, en dos polos; ser claro y preciso; e impreciso y poco claro. Esto se podría explicar en relación a que , el discurso sobre participación comunitaria no es entendido por la gente. Hay una confusión en el discurso o se interpreta a la institucionalidad, como la que debe proveer de todos los requerimientos de la comunidad.

No obstante la institucionalidad publica , la municipalidad y los programas gubernamentales intentan estar en la base de los procesos de participación. Las

organizaciones aunque constituyen un poderosos respaldo para los grupos y/o organizaciones que buscan colaboración o requieren interlocución publica para presentar sus demandas, no logra ser visualizado por la gente.

4.2.1 Introducción a la presentación de datos cualitativos

A continuación se presentan los resultados de las entrevistas. Para efectos de esta investigación se realizaron 30 entrevistas en profundidad a dirigentes sociales comunitarios donde ellos hablaron ampliamente sobre el sentido que le daban a su rol como dirigentes y al sentido de sus acciones, a las percepciones que tiene sobre la participación social comunitaria, sus obstáculos y sus dimensiones históricas. La importancia de la organización y el ¿porqué la gente se organiza. Todo esto en el marco de la relación de la comunidad con el Estado. Las cuales fueron transcritas seleccionándose tres que se ordenaron de la manera que a continuación se presentan

4.2.2 Presentación de indicadores Cualitativos

- I. **Dimensión : Percepción de la dirigencia frente a su rol en la comunidad**

Indicadores:

I a. El deber ser del dirigente

I b. Relación del dirigente con la comunidad

I c. Relación de los dirigentes con el Estado

- II . **Dimensión : Percepción de la participación comunitaria**

Indicadores:

II a. Concepto de participación comunitaria

II b. Concepto de participación historizado

II c. Expresión social comunitaria de la comunidad

III. Dimensión : La organización social comunitaria como medio para participar

Indicadores:

III a . Porque la gente se organiza

III b. Baja participación de la comunidad en las organizaciones

III c. La desconfianza y el descontento de la comunidad frente a el discurso el Estado.

III d. Lo que la comunidad quiere

IV. Dimensión : Relación de la comunidad con el Estado

Indicadores:

IV a. Relación de la comunidad organizada con el Estado

IV b .Visión del Estado

IV c .Lo que la comunidad espera del Estado

4.2.3 Presentación de resultados cualitativos “ Estudio de casos”

4.2.3.1 Caso N° 1

DIMENSIÓN 1 : PERCEPCIÓN DE LA DIRIGENCIA FRENTE A SU ROL

1a. El deber ser del dirigente

El sujeto nos habla de cómo debe ser el dirigente , en el contexto de la vida comunitaria.

“ Bueno el dirigente debe ordenar , coordinar, apoyar a la comunidad y avanzar en la población en el sector donde esta presidiendo. Impulsar avances en infraestructura de su población, debe promover actividades que apunten a el mejoramiento de la calidad de vida de la gente, el que se coordina con el municipio”

El entrevistado nos quiere decir que los dirigentes son el soporte de la asociatividad en la población, el dirigente es el que le da sentido común al grupo, el que sintetiza, es el que articula y representa los intereses comunes. Es el que da la cara , negocia y tranza con la institucionalidad.

1 b. Relación del dirigente con la comunidad

El sujeto nos dice sobre la relación que sostiene él como dirigente con la comunidad. Comunidad que no necesariamente se constituye en organizaciones sociales.

“ Yo no he tenidos grandes problemas , la gente vota por mi , yo he sido elegido en tres periodos por la gente de mi población como presidente de la junta de vecinos, y eso para mi quiere decir que la gente esta contenta con mi gestión o si no votarían por mi. A la gente no le interesa de que partido político seas. Lo que la gente quiere es que sus problemas se resuelvan”

Lo que el entrevistado nos dice que el dirigente debe ser representativo, debe poseer una representatividad basada en el voto y los intereses de la comunidad. No existe un solo perfil para describir a un dirigente los hay desde democráticos hasta autoritarios, pero todos actúan centrados en llevar los beneficios que puedan conseguir para su comunidad. En este contexto aparece relevante las características que debe tener el dirigente para la comunidad.

4 a. Relación del dirigente con el Estado.

El sujeto nos dice cual es la relación de los dirigentes comunitarios con el estado.

“ La municipalidad trabaja con el dirigente por que somos nosotros los que podemos comunicar e informar a la comunidad sobre las políticas del municipio”

En este caso el sujeto nos dice que existe una relación utilitaria del municipio, en tanto es el dirigente el que tiene el contacto directo con la comunidad y ejerce un rol mediador entre el grupo y la oferta de programas sociales y la autoridades locales.

DIMENSIÓN 2: PERCEPCIÓN SOBRE PARTICIPACIÓN COMUNITARIA

1 a. Concepto de participación

El sujeto nos habla del concepto de participación de cómo él la percibe desde su lugar como dirigente.

"La participación comunitaria la entiendo como cuando la gente se hace parte de una acción que tiene un por qué para ellos y trabajan en la planificación, en la ejecución y en la evaluación de una actividad"

La participación comunitaria es percibida por el entrevistado como una acción colectiva con un sentido, en la cual trabajan colectivamente y responsablemente en su planificación, concreción y evaluación.

2 b Discurso de la comunidad respecto a la participación historizado

El sujeto nos dice como ve la participación hace 10 años atrás, en el marco de la democracia que se iniciaba a principios de la década de 1990.

" No había participación, yo empecé como dirigente deportivo en el 90" y no habían junta de vecinos como las conocemos hoy, había un tipo que era nominado por los milicos que se decía dirigente y que mandaba y daba ordenes de donde cuando y como se repartían los recursos. Que yo me acuerde no habían otras organizaciones sociales"

El entrevistado nos dice que no se constituían organizaciones como las actuales es decir , organizaciones funcionales que abordan temáticas específicas (ambientales , de mujeres, de jóvenes etc.). Por otra parte, las juntas de vecinos no realizaban las actividades promocionales como las de hoy.

Los dirigentes eran designados por el gobierno autoritario no siendo representativo de los pobladores. En conclusión las organizaciones existentes no eran representativas de las necesidades de la gente.

2 c. Expresión de la participación comunitaria

El sujeto nos habla de cómo define la participación comunitaria esto desde su mirada. Expresa también un deber ser de la participación.

" Hacer participar a toda la comunidad en lo que requiere. Cuando el gobierno levanta un programa es importante manejar bien la información para que la comunidad se sume, esta debe ser muy clara.(...) O en lo que tengamos que hacer, organizar a la comunidad para conseguir un mejoramiento de las condiciones de vida que poseemos"

Lo que el sujeto nos quiere decir es que la participación comunitaria se da en función de lo que la comunidad necesita o reconoce como lo que quiere, para lo

cual debe organizarse. Por otra parte aparece como muy importante el buen manejo de la información para que la comunidad participe en los programas estatales.

DIMENSIÓN 3: LA ORGANIZACIÓN SOCIAL COMO MEDIO PARA PARTICIPAR

3 a. Por que la gente se organiza.

El sujeto nos dice porque la gente se organiza. Entendiendo la organización social como el agruparse para conseguir un objetivo común.

“ Para prevenir , hoy en día la sociedad esta tan violenta hay tanto temor de que te roben , que te asalten o de que te pase cualquier cosa , yo creo que la gente se agrupa para previne la delincuencia para coordinar avances, cosas, proyectos que mejoren la calidad de vida de todos.”

Nos dice que la gente se organiza , se agrupa para no sentir temor y defender de forma colectiva sus intereses.

“ La gente tiende a organizarse cuando algo importante para ellos no esta siendo entregado por la municipalidad o cuando lo recursos no alcanzan. Como nos pasa para las fiestas de navidad, que el municipio nos da un numero limitado de juguetes entonces nosotros nos organizamos para conseguir los que nos faltan y hacerle una fiesta a todos los niños”

Por otra parte este nos indica que la oferta publica comunitaria no es solo la que determina la forma en que se organiza la gente este caso la municipalidad . Mas bien se nota una motivación propia una relativa autonomía, aun condicionada por los recursos materiales.

3 b. La baja participación de la comunidad en organizaciones.

El entrevistado nos dice por que participa tan poca gente en las organizaciones.

“ Por que la gente es cómoda le gustan que le hagan las cosas, en su gran mayoría ni siquiera se preocupan de asistir a las reuniones de la junta de vecinos. En esta población hay 800 socios, votan como 600 y van asamblea como 100 no mas que eso. Pero cuando algo no sale bien, ahí están criticando y condenando, que el dirigente esto o lo otro, o que se llevo la plata del proyecto en fin...”

El entrevistado nos dice que la gente no participa activamente por que esto significa un trabajo un compromiso , asumir una responsabilidad. Por otra parte existe un alto grado de desconfianza de la gente.

3 c. La desconfianza y el descontento de la comunidad frente a el discurso el Estado.

El entrevistado nos dice respecto a la desconfianza de la gente siente hoy frente al estado lo siguiente:

“Otro ejemplo es el programa sonrisa de hombre que la semana pasada el presidente dio a conocer en la prensa , lo lanza el gobierno central y lo debe ejecutar los gobiernos locales los municipios ,los cuales no cuentan con la información ni los recursos para que se ejecute, la gente va a preguntar y nadie sabe nada. Y esto no es bueno por que el gobierno que el discurso que aparece en los medios de comunicación tiene el gobierno y cuando la gente va al municipio a inscribirse no saben de que se trata.

Existe un alto grado desconfianza ante los programas sociales que El Estado impulsa, esto debido a las veces que lo ha hecho y que no se han concretizado para la gente que esta interesada en ellos. La falta de información que el municipio maneja, de los programas emergentes. Salen a la luz pública antes que el aparato estatal local este preparado para asumirlo.

El sujeto nos dice como lo desconcierta el discurso que la institucionalidad tiene hacia la comunidad.

“ Lo que pasa es que a veces nos confundimos por que mire bien un funcionario municipal y nos dice que va a pasar tal o cual cosa por ejemplo que va a venir una postulación a proyectos el proximo mes y que estemos atentos. A la semana siguiente viene ese mismo

funcionario y nos dice que ya no va el concurso , que el gobierno central ya no lo va a mandar, que la comuna no esta focalizada etc..."

El sujeto quiere decir que no entiende el discurso institucional en este caso el municipio, que es poco claro y contradictorio. Esto provoca una molestia de la comunidad organizada. No logran captar el sentido de las acciones lo que claramente los desconcierta, no sabiendo como reaccionar frente a las contradicciones del discurso.

3 d Lo que la comunidad quiere

El entrevistado nos habla de lo que la comunidad quiere (el deber ser de vivir en comunidad) . Se presenta como un anhelo del deber ser.

" Todos tenemos derecho a ser feliz, la gente tiene ganas ser feliz y eso significa tener mejor estar. tener una mejor calidad de vida, no vivir el día a día, se debe avanzar en lo que la comunidad requiere, se debe escuchar a la gente."

Lo que el sujeto nos dice es que : Aparece una conciencia del derecho a ser feliz. Esta felicidad se define como el tener una buena calidad de vida (necesidades básicas cubiertas). Para conseguir esto se debe escuchar las necesidades y requerimientos de la comunidad .

DIMENSIÓN 4 : RELACION DE LA COMUNIDAD CON EL ESTADO

4 a. Relación de la comunidad organizada con el Estado

El sujeto entrevistado nos dice cual es la relación que establece la comunidad organizada con el Estado.

“ La personalidad jurídica es lo hace legal a la organización social donde hay un cuerpo directivo que la representa . Además esto es la única manera que tenemos para participar de los proyectos , lo primero que te preguntan es si tienes personalidad jurídica , es un requisito para que el estado invierta recursos en una población () nos sirve para obtener beneficios”

Se entiende que para relacionarse con el estado debe hacerse de manera formal, para ello es necesario tener una legalidad mínima que es la que te da ley ley N° 19.418, sobre Juntas de Vecinos y demás Organizaciones. Con esto una organización social comunitaria es confiable para que el Estado invierta recursos ya sea en ellas o como intermediarios para los vecinos. Se concluye que sirve para optar formalmente a los recursos del estado.

4 b. Visión del municipio

El sujeto nos dice cual es la visión que tiene sobre lo que el estado hace en términos de oferta de programas sociales

“ Con el municipio existe una relación de ayuda mutua, le explico, a través del municipio el gobierno central hace llegar los programas que van en beneficio de los sectores mas pobres de nuestro país . A su vez el municipio baja esa información y sus requisitos a través de los dirigentes a las organizaciones y a la comunidad en general . Así los recursos que están destinados a la pobreza llegan a los mas pobres, por ejemplo cuando se empezaron a reclutar las familias en extrema pobreza para participar el programa PUENTE, el municipio nos dijo cuales eran las condiciones que las familias debían tener, y que si nosotros contatabamos que si habían familias en esas condiciones les informáramos de este programa para que se beneficiaran de el.”

El sujeto reconoce al municipio como el Estado gestor de la oferta de programas públicos. Se reconoce la implementación programas que benefician a la comunidad de manera concreta, comprobable.

4 c. Indicador Lo que la comunidad espera del Estado

“ A nosotros nos esta llegando información que entrega el municipio que hacemos llegar a la comunidad por ejemplo antes no se difundía como ahora como el derecho a la vivienda, el derecho a obtener la regularización de sus títulos de dominio, los derechos de la mujer y los derechos de los niños y esto es lo que esperábamos que el municipio hiciera, ahora se esta informando en terreno para que obtenga todo lo que creo que si”

Lo que el sujeto nos dice es que es importante establecer canales de información mas fluidos , vínculos mas fuerte, cercanos que permitan el conocimiento de los derechos ciudadanos .

4.2.3.2 Caso N° 2

DIMENSIÓN 1 : PERCEPCIÓN DE LA DIRIGENCIA FRENTE A SU ROL EN LA COMUNIDAD

1a. El deber ser del dirigente

El sujeto nos habla de cómo debe ser el dirigente , en el contexto de la vida comunitaria.

“Tiene que ver con lo anterior ayudar a la gente , organizarlos.;

Claro que para eso debe estar capacitado para hacerlo!”

Según la percepción de este dirigente su deber ser es el cumplir una función de ayuda a su comunidad. Para ello debe contar con habilidades y capacitación que le permita realizar de buena manera este rol.

1 b. Relación del dirigente con la comunidad

El dirigente nos dice cual es la relación que tiene con la comunidad

“ Yo soy una persona solidaria, me gusta ayudar a la gente, si tengo que recurrir al presidente de la república para a la gente lo hago. La gente sabe que la voy a ayudar en la medida que pueda hacerlo (...) El dirigente escucha y representa a la comunidad y la defiende”

Los dirigentes aparecen como agentes capaces de generar respuesta ante determinados problemas, con autoridad frente a su comunidad y las autoridades. Con capacidad de interpretación y demandar a favor de su comunidad frente a la oferta pública .

4 c. Relación del dirigente con el Estado.

El entrevistado nos quiere decir respecto a su relación como dirigente con el Estado, lo siguiente:

“ (...) orientar a la gente para que mejore su situación accediendo a los programas estatales, intercediendo entre el municipio y las personas en los casos mas extremos”

El entrevistado nos dice que el dirigente es un mediador entre el Estado y la comunidad, esto significa que debe conocer la oferta pública para informar a su comunidad para que acceda a esta.

“No siempre es buena debes tener un contacto un amigo o vecino para que las cosas salgan (...) Además a veces aparecen dirigentes muy conflictivos muy complicados. Que deterioran la imagen del el dirigente en el municipio”

El entrevistado nos dice que la relación con el esto local no siempre es la mejor, que es poco fluida y demorosa, característica de la burocracia del funcionario público.

Por otra parte aparece un claro reconocimiento que esta relación se ve deteriorada por la existencia de dirigentes con características negativas los que no deberían relacionarse con la institucionalidad, en tanto tencionan mucho mas esta relación.

DIMENSIÓN 2 : PERCEPCIÓN DE PARTICIPACIÓN COMUNITARIA

2 a. Concepto de participación comunitaria

El entrevistado nos dice cual es su definición de participación comunitaria.

“Yo creo que tiene que ver con el hecho de que durante muchos años no se pudieron ejercer los derechos a participar , nos lo quitaron.

(...) Antes por lo que yo se la organización comunitaria era una sola, la junta de vecinos que trabajaba por conseguir una mejor calidad de vida de todos los vecinos. Participar era ser parte de esta organización. Hoy la cosa no es así hay un montón de organizaciones que tienen sus propios fines, y eso no está mal, pero se ha perdido la lógica de la acción comunitaria que beneficia a todos"

Lo que el sujeto define de participación se vincula al ejercicio de derechos ciudadanos, . Los cuales en periodo anterior a la dictadura se ejercían a través de organizaciones de representación masiva, de intereses colectivos . Hoy los grupos y organizaciones se constituyen y actúan de forma distinta, mas simbólica, mas expresiva , menos instrumental, mas horizontal , mas inestables y menos políticas, que orienta su accionar a temas de representación popular , vinculada y orientada a la identidad de las personas.

2 c. Discurso de la comunidad respecto a la participación historizado

El sujeto nos cuenta como era la participación hace 10 años atrás.

" En esta población hay tradición de participar en organizaciones, desde que llegamos aquí hemos tenido que construir la población. Aquí hay organizaciones tradicionales, al alero de ellas han crecido nuestros hijos los cuales traen inculcado el respeto hacia las organizaciones (...) A principios del 90" para nosotros todo era distinto, la vuelta a la podíamos depuse de mucho tiempo expresar lo que sentíamos y creímos. Eso fue diferente eso fue hermoso sentía que estaba

participando, que era tomado en cuenta. En ese tiempo todavía no existía el municipio del Bosque con el que comenzamos a trabajar de la mano con la ilusión de la construcción de una comuna linda donde vivir, al principio el municipio era distinto, siempre había cabida para nuestras opiniones y nuestras necesidades, pero todo eso ha cambiado frente a nuestras narices"

El entrevistado nos quiere decir que posee memoria de los cambios de dirigencias políticas e ideológicas que el país ha tenido y de la forma que han incidido en la participación comunitaria, existe conciencia de cómo se expresa la participación que existía en la década 90". La motivación estaba dada por el periodo histórico existía un vínculo de confianza en el otro que de que juntos cambiarían su calidad de vida. Existe un recuerdo de luchas y conquistas de lo cual se percibe un anhelo al pasado. Respecto a la relación que se gesta con la institucionalidad, siendo la comuna del Bosque una comuna recién decretada para esos años, es prometedora respecto al respaldo de las iniciativas de participación comunitaria.

2 c. Expresión de la participación comunitaria

El sujeto nos habla de cómo define la participación comunitaria esto desde su mirada. Expresa también un deber ser de la participación.

" Me gusta ver a la gente cooperando con los otros, me gusta, cuando la gente se pone toda en campaña para conseguir algo un proyecto, el mejoramiento de la cancha, o cuando algún vecino está enfermo y hacemos actividades de beneficio"

El sujeto nos quiere decir que entiende la participación comunitaria como la movilización de la comunidad para conseguir objetivos que apunten al mejoramiento de la calidad de vida del conjunto de la población.

“Cuando logramos que la gente se una en un objetivo común, lo perseguimos hasta que lo conseguimos, trabajamos en eso con o sin ayuda del municipio, claro que si nos coopera es mas fácil”

El sujeto nos quiere decir que entiende la participación comunitaria como una actividad gestada desde ellos, donde el estado tiene un rol de apoyo, de acompañar procesos, no de gestor del que hacer comunitario.

DIMENSIÓN 3: LA ORGANIZACIÓN SOCIAL COMO MEDIO PARA PARTICIPAR

3 a. Por que la gente se organiza.

El sujeto nos dice lo que piensa respecto a la organización social *como medio para la participación comunitaria.*

“se organizan en función de sus intereses particulares y eso esta bien. Se motivan en conjunto para obtener cosas materiales y espirituales . Aunque lo ideal seria que todos los grupos se junten para pensar en actividades que mejoren la calidad de vida de todos (...) La junta de vecinos trata de juntar a los vecinos mas allá de si participan de una u

otra organización. Pero esto se hace difícil ya que cada organización defiende su fundo"

El sujeto nos quiere decir que las personas se organizan para satisfacer necesidades de carácter individual, lo que es bien visto. El espacio del grupo es un espacio entre extraños que desarrollan un objetivo en común al interior del cual la motivación para participar es importante esta puede ser instrumental o simbólica.

La participación se vincula a beneficios personales ya sea por el propio desarrollo o por sentirse parte importante en un colectivo.

Existe un des conformismo respecto a la existencia de múltiples grupos que desarrollan actividades en un mismos espacio geográfico que es la población, si bien es cierto hay una mirada temática de las necesidades individuales de los que participan en un grupo ,hay ausencia de sentido comunitario. Hay un anhelo de unión frente a la desfracmentación.

3 b Baja motivación de la comunidad a participar en organizaciones.

El Sujeto nos dice porque cree el que participa tan poca gente en las organizaciones comunitarias.

" A veces la gente no sabe lo que se esta haciendo en la población es más por ejemplo es lo que paso ahora con el día de la mujer, la gente podría a ver llenado la plaza de Lo Lillo pero la gente no se entero de

que se iba dar un espectáculo de calidad gratuito del cual podrían asistir”

El sujeto nos plantea que la gente no participa en el ámbito comunitario por que no se informa de lo que pasa en su población. A parecen claramente dos posibilidades, una falta de responsabilidad cívica por parte de los sujetos que no se informan o existen deficientes canales de información para la comunidad por parte de la dirigencia y de las instituciones de gobierno.

3 c. La desconfianza y el descontento de la comunidad frente al Estado

Respecto a la desconfianza y descontento que la gente siente hoy frente al estado el sujeto entrevistado nos dice.

“ De igual manera la gente tiene miedo de salir de sus casas de ocupar las plazas, a que le pase algo, tiene miedo a la violencia a la delincuencia que hoy existe. la gente esta tensa, desconfiada de todos y de todo”

Existe un alto grado de percepción de inseguridad lo que le causa una desconfianza generalizada a la gente, hay temor y miedo que no permite que la gente se movilice.

“ El trabajar para quitar los miedos de la gente, demostrarle a la gente que todavía es posible hacer algo, claro que hay que mostrarle con hechos y con evidencia, quieren ver para creer”

No obstante la solución a dicha inseguridad pasa por mostrar hechos y evidencias empíricas para que la gente vea en la participación comunitaria una forma de enfrentar sus miedos.

Respecto a lo que piensa del discurso que la institucionalidad tiene hacia la comunidad.

“ Ahora van a poner una comisaría en la comuna bastante retirada de nuestro sector, nosotros aquí tenemos una tenencia, nos están diciendo que no nos preocupemos que no la van a sacar por la instalación de la comisaría, pero. cuantas veces nos han dicho que nos preocupemos . Nos quedamos tranquilos y pasa lo contrario de lo que dicen que van hacer. Tenemos miedo que pase lo que paso con el persa de los morros, usted sabe. Lo sacaron y después lo volvieron a intalar después que nos dijeron que ya no iba a estar , ahora esta y con mas puestos que antes. No sabemos que pensar por que el gobierno local nos ha dicho tantas cosas que luego no se cumplen ”

Basándose en su experiencia el entrevistado nos dice que existe una contradicción el discurso del estado (municipio), hay una falta de credibilidad por promesas incumplidas.

3 d Lo que la comunidad quiere

En este indicador el entrevistado nos lo que la comunidad quiere respecto a la participación comunitaria.

“Cuando postulamos a los Programa de vivienda progresiva a la gente le informamos de que se trata el proceso y los documentos que deben tener para su postulación, pero pasa que la gente entienda que debe trabajar para conseguir algo, la gente en su mayoría es cómoda, se acostumbró a que las cosas se las den por el mínimo esfuerzo”

El entrevistado nos quiere decir es que; que la mejoría individual de la calidad de vida pasa por hacerla parte de una acción colectiva y no individualista .

Que existe comodidad o asistencialidad instalada en la mayoría de los pobladores que se acostumbraron que las cosas se las dieran sin necesidad de un esfuerzo por conseguirlas, sin trabajar por ellas.

DIMENSIÓN 4 : RELACION DE LA COMUNIDAD CON EL ESTADO

4 b. Relación de la comunidad con el Estado

Respecto a la relación de la comunidad con el Estado el entrevistado nos dice:

“ No hay información a la comunidad de parte de lo que hace el municipio para la gente. el gobierno local es muy hermético en algunas cosas , no da a conocer lo que se hace. Como por ejemplo el

programa PUENTE, la gente no sabe que es eso, no todos participan de las organizaciones .

El entrevistado nos quiere manifestar que no esta conforme con el municipio hace, por lo que denomina falta de información y hermetismo. Esto podría significar que los mecanismos de información que esta utilizando el gobierno local no son los mas adecuados o no son eficaces.

4c Visión del Estado

El sujeto nos dice cual es la visión que tiene sobre lo que el estado es.

“ Cada ves mas los recursos para presentar proyectos son menos, cada ves se va haciendo mas difícil postular a un proyecto , como ahora todo es concursable la posibilidad de ganar un proyecto cada ves es menos, cada ves es mas difícil trabajar para conseguir lo que la comunidad quiere. Yo lo veo con los comités de allegados, que llevan años juntando plata para su vivienda y el subsidio todavía no les sale”

El sujeto nos dice que la administración de los recursos del estado expresado en los proyectos sociales ha sufrido una transformación en tanto el acceso a estos la que se hace mas complicada cada ves. Una explicación podría orientarse a que los recursos que se invierten en el gasto social son cada ves mas focalizados y que los que postulan a estos recursos deben cumplir con una serie de normativas y características cada vez mas complejas.

4d. Lo que la comunidad espera del Estado

El sujeto nos dice el deber ser de Estado.

“ La municipalidad, debe dar la información y colaboración sin inmiscuirse en las decisiones de la organización, cooperando con la elaboración de proyectos . Dándole la seriedad a la organización a través de los mecanismos que esta tiene. Dándole a conocer las posibilidades de beneficios que el gobierno central y local tiene para ofrecer. Lo que el municipio debe hacer es apoyar a la gente no solo materialmente, también con educación cívica y técnica para organizarse y realizar cosas.”

Análisis: Aparece el rol subvencionador que debería tener el estado en lo que refiere a la disposición de recursos frescos para concretizar sus aspiraciones, no obstante no solo como un financiador de algo sino esto como complementario a lo que la comunidad también pueda poner. Se expresa un anhelo de complementariedad en el que hacer.

4.2.3.3 Caso N° 3

DIMENSIÓN 1 : PERCEPCIÓN DE LA DIREGENCIA FRENTE A SU ROL EN LA COMUNIDAD

1 a. El deber ser del dirigente

En este indicador el sujeto se refiere a lo que para él debe ser un dirigente.

“ Para mí el dirigente primero que nada debe ser una persona creíble, que la gente le crea , lo tanto debe tener un alto grado de honestidad. Debe tener carisma y capacitarse, tener un amplio manejo de los temas incluso de la coyuntura política, debe dar su opinión frente no solo a lo que pasa en la población”

La entrevistada entiende que el dirigente debe ser honesto y creíble. Esto refleja un grado de desconfianza frente a la honestidad de las acciones de algunos dirigentes ,y de alta valoración frente a estas cualidades personales y sociales.⁴⁵

Además debe ser un sujeto con capacidades adquiridas, esto significa que debe formarse no solo es suficiente el carisma que posea. Debe ser una persona que se maneje en un discurso propio, con una posición ideológica y que tenga la capacidad de análisis.

Se podría concluir por la percepción que la entrevistada tiene que hay una aspiración a que el dirigente sea un militante político, un organizador social, que

debe interpretar la necesidad objetiva y subjetiva de sus interlocutores y a partir de allí trabajar en beneficio de ellos. Con ideas claras sobre su misión. En síntesis, la construcción es:

- Trabajar para los demás.
- Aportar caminos innovadores.
- Agrupar a los vecinos en proyectos comunes.
- Representación de la comunidad ante el poder público. Todo esto de manera transparente.

1 b. Relación del dirigente con la comunidad

El sujeto nos dice cual es la relación del dirigente con la comunidad

“ El dirigente es líder es el que ve primero que los demás, el que visualiza cosas para hacer que vallan en beneficio de la población. Es el que le traspasa esa visión a los demás, a sus vecinos y a las instituciones..”

Lo que el entrevistado nos dice tiene relación con que el dirigente es quien articula y representa los intereses del grupo ante la comunidad y el estado. En este

⁴⁵ Nos referimos a personales y sociales en tanto el individuo es el reflejo de la organización social a la que esta referido, ya sea familia , comunidad etc...

contexto aparece relevante el rol mediador de este entre la realidad y los programas sociales que se insertan en la comunidad desde el Estado central o local.

1 c. Relación del dirigente con el estado.

El sujeto nos dice cual es la relación de los dirigentes comunitarios con el estado.

“ Nosotros con el municipio no hacemos una relación de dependencia como lo hacen otras organizaciones, que quieren que todo se los den sino que una relación de ayuda. Establecemos una relación de respeto mutuo”

En este caso el sujeto nos dice que existe una relación de equilibrio, en el sentido que el estado cumple una función de ayuda frente a los proyectos de las organizaciones. En esta ocasión lo que se establece es una relación de respeto mutuo el cual se expresa en no poseer una dependencia de la organización a lo que el estado le pueda proporcionar.

DIMENSIÓN 2: PERCEPCIÓN SOBRE LA PARTICIPACIÓN

2 a. Concepto de participación

Aquí el sujeto nos habla de cómo entiende la participación social.

“ Como una palabra bonita, que ojalá fuera verdad todo lo que dicen de la participación. Pero esta claro que lo que antes era la participación hoy no es lo mismo, ha cambiado tanto la cosa”

Claramente en esta frase aparece un descontento a lo que esta percibiendo respecto a la participación, hay un conocimiento respecto a lo que era o debería ser o lo que entiende por participación, que hoy no existe o no la percibe. Nos dice que los discursos de participación que hoy circulan no son ciertos.

“Si nosotros lográramos parar y trabajar con un 10 % de los vecinos haríamos un tremendo cambio en nuestra población”.

Esta frase que nos dice nuestra entrevistada esta estrechamente relacionado con la anterior de la que podemos encontrar una definición de participación , se entiende que la participación seria la unión de personas para conseguir un fin común, en el caso de la población a la que la entrevistada se refiere a que si un numero importante de vecinos se detuviera a pensar que trabajando con otros puede cambiar sus actuales condiciones de vida.

2 b. Discurso de la comunidad respecto a la participación historizado

Presentación : Lo que el sujeto nos dice es como era la participación hace 10 años atrás,

“ Diferente , muy diferentes, , las organizaciones en ese tiempo desafiaron el temor y las personas los pobladores fueron capaces de sacar al a gente de sus casas y hacerlas trabajar en conjunto para conseguir cosas, para dejar de pasar hambre y represión ,para afirmar la democracia recién conseguida”

Primero se concibe la participación comunitaria una acción asociativa como estar vinculado a una organización social y a la efervescencia socio política que en ese entonces vivía el país . Cuyas características eran distintas a las que hoy existen. Con líderes capaces de movilizar a las personas en forma conjunta para alcanzar objetivos anhelados como el fortalecimiento del proyecto democrático y el mejoramiento de las condiciones de vida. Se percibe un anhelo de vivir ese tiempo.

“ Hace 10 años veníamos saliendo de un gobierno militar, había mucho temor , mucha inseguridad, había miedo en participar, en que tus vecinos te reconciernan como “mooida” (...) En ese tiempo habían pocas organizaciones , recién se estaba formando la comuna de El Bosque, en ese tiempo éramos de San Bernardo todavía. (...) Habían clubes deportivos y centros de madres. Se estaban formando los comités de allegados, fue en ese tiempo que formamos el comité de desarrollo Local (CDL) y a gente empezó a perder el miedo cuando empezamos a hacer el pavimento de las calles de nuestra población, clara que estas organizaciones desaparecieron una ves que fue respondida su demanda, en todo caso ese fue un tiempo lindo trabajábamos tan bien con la nueva municipalidad, los funcionarios que estaban con nosotros en ese tiempo estaban en la misma lógica nuestra, no nos imponían condiciones como antes. Y de ahí la gente

se dio cuenta que con la organización y la participación activa. era buena para todos."

Anteriormente nos referimos a un anhelo que la gente tenía a principios del 90" . Pues la nueva institucionalidad democrática y el programa de gobierno de la concertación son una posibilidad de respaldo para las iniciativas que surgen de la participación comunitaria y sus expresión en organizaciones. Pero esta posibilidad se expresa en aquellos aspectos mas bien instrumentales de la política social que el gobierno impulsó para ello comenzó a necesitar organizaciones como los comités de allegados , comités de pavimentación , grupos de desarrollo local y genero el emblemático programa de pavimentación participativa. Con esto gesta una forma de participación distinta.

Las demandas ciudadanas se desperfilan dando paso a una gran cantidad de grupo y organizaciones que no comparten un interés común, y que no se proyectan al mediano plazo que carecen de esos aspectos mas representativos a nivel social colectivo se orientan solo a una representatividad temática no poseen la representación con el estado , ni un propósito de cambio social a nivel barrial comunitario .

2 c. Expresión de la participación comunitaria

En esta parte de la entrevista el sujeto nos habla de cómo percibe la participación comunitaria.

“ Que hayan hartas organizaciones para que la gente participe haga cosas para mejorar sus condiciones de vida.”

La entrevistada entiende que la participación tiene una relación en que la gente se organicé para mejorar sus condiciones de vida.

“ Creo que la riqueza esta en la diversidad de organizaciones que hoy existe , la gente tiene donde elegir, donde participar”

Lo que la entrevistada quiere decir tiene relación con las motivaciones y las actividades propias de las organizaciones. Haciendo una diferencia entre las organizaciones de antes y las de ahora.

“ Entiendo la participación comunitaria como las acciones que se realizan junto las personas , los vecinos. Cuando los miembros de una organización deciden hacer algo deben planificarlas juntos, ejecutarla y además evaluar lo que se a realizado

El sujeto entiende la participación comunitaria como cosas que se realizan junto con otro los cuales en este proceso de deciden el que hacer, realizan la planificación , la ejecución , la evaluación y la toma de decisiones. En esta mirada se deja

traslucir una participación democrática por parte de la organización y sus dirigentes en tanto se consensual el que hacer, el como, y se realiza un proceso de revisar los aciertos y los errores.

“ La comunidad debe desarrollar la capacidad de darse cuenta de cómo quiero vivir y a partir de eso que venga el apoyo.”

En relación a la cita anterior aparece como relevante el tener un proyecto de vida comunitaria decida por los sujetos que son parte de esa vida y que a partir de ahí se integran otros sujetos en tanto la prestación de apoyo.

DIMENSIÓN 3: LA ORGANIZACIÓN SOCIAL COMO MEDIO PARA PARTICIPAR

3 a. Motivación para organizarse

La entrevistada de refiere a porque la gente se organiza

“ yo creo que lo que motiva a la gente a participar en una organización tiene que ver con satisfacer necesidades personales como por ejemplo el estar en un grupo por que te sientes sola, por que haces todos los días lo mismo , quieres salir de la casa, por que quieres ser reconocida , por que quieres compartir intereses comunes con otras personas.

Lo que el sujeto nos quiere decir, que participar en una organización o grupo tiene beneficios de carácter personal del propio desarrollo, el sentirse parte de un colectivo y que esto sea importante para otros. Esto tiene que ver con el desarrollo de la autoestima y la auto ayuda, estar con quien uno quiere para hacer cosas que rompan con las rutinas propias.

3 b Baja participación de la comunidad a participar en las organizaciones.

La Entrevistada nos dice porque la participación comunitaria de los vecinos es poca en relación a la cantidad que vive en su localidad.

“La participación de la gente en la población en que yo vivo es muy pobre, la gente espera que otros le hagan o le den las cosas hechas, la gente que realmente se compromete es muy poca, además que cuesta mucho comprometerlas a trabajar”

Lo que la entrevistada nos quiere decir es que la participación comunitaria es cada vez mas escasa si lo relacionamos con los indicadores anteriores ⁴⁶ , existe una espera de que los otros hagan cosas para el beneficio de todos. Por otra parte esta espera es cada vez mas grande.

⁴⁶ Primero se concibe la participación comunitaria una acción asociativa como estar vinculado a una organización social y a la efervescencia socio política que en ese entonces vivía el país . Cuyas características eran distintas a las que hoy existen. Con líderes capaces de movilizar a las personas en forma conjunta par alcanzar objetivos anhelados como el fortalecimiento del proyecto democrático y el mejoramiento de las condiciones de vida. Indicador 2b

“La gente no participa esta desconfiada, tiene miedo de que la hagan tonta. he visto tantas veces como los que manejan las platas de la organización se arrancan con ellas sin dar explicaciones y quedan como si nada, impunes”

La entrevistada nos dice que la desconfianza que siente la gente por las veces que ha sido engañada es una de las causas que impiden la que la gente se organice.

3 c. La desconfianza y el descontento de la comunidad frente al Estado.

Respecto a la desconfianza y el descontento que la gente siente hoy frente al estado la entrevistada nos díselo siguiente:
“ Porque no creen, a la gente se le han prometido tantas cosas , y luego no se hacen. Ya ve usted para las candidaturas de los que sea , de alcalde o diputados y hasta las de presidente, se prometen tantas cosas y de eso se ve tan poco el mejor ejemplo es la cesantía, todos prometen que va a disminuir y cada ves es mas. (...) Sin mencionar el desprestigio que el gobierno a tenido por los escándalos de corrupción en el ultimo tiempo.”

Existe un alto grado desconfianza ante las promesas que el estado hace y no cumple ,a esto se le suma el y a lo que sucede con los abultados casos de corrupción que sufre el estado y que los partidos políticos de opción han sabido manejar muy bien, para su beneficio. Esto genera claras señales de desfracmentación del Estado y desconfianza a lo que se dice que se va hacer y no se hace.

Por otra parte nos dice lo que piensa respecto al discurso que la institucionalidad tiene hacia la comunidad.

“ Cuando el municipio nos invita a hacer esto o lo otro nosotras/os lo conversamos en el grupo y luego decidimos si queremos participar, no nos gusta que se nos impongan las cosas. Incluso a veces nos enojamos con el municipio por que no nos queda claro que quiere de nosotros, por ejemplo cuando paso lo del Persa Los Morros, un día decían una cosa al otro otra cosa, no pedían ayuda después que no. No entendíamos nada”

Nos dice claramente que no entiende el discurso institucional en este caso el municipio, que es poco claro y contradictorio. Esto provoca una molestia de la comunidad organizada. No logran captar el sentido de las acciones lo que claramente los desconcierta no sabiendo como reaccionar frente a las contradicciones del discurso.

“Se van en discursos que hará esto o lo otro. Por ejemplo hace tiempo que venimos con el tema de que faltan remedios en el consultorio , se lo hemos hecho saber al municipio a través de sus diferentes oficinas. Los funcionarios municipales lo saben , pero el problema sigue estando, por que la solución a esto que se invierta mas plata en la salud, pero eso no se concreta. el municipio nos dice que los recursos

para la inversión en salud viene del gobierno central y que no alcanzan para satisfacer las demandas de la comunidad”

Otro de los factores que produce el desconcierto tiene que ver con las contradicciones del que presenta el sistema . La descentralización del Estado a través de sus gobiernos regionales y los gobiernos locales , no responde a las expectativas de la gente en tanto los recursos se administran localmente, pero se asignan centralmente.

3.d Lo que la comunidad quiere

Presentación : El sujeto nos relata lo que la comunidad aspira en tanto la participación comunitaria.

“ Que se les tome en cuenta, que lo que se va a trabajar sea algo que tenga que ver con ellos profundamente.(...) Recuerdo cuando el CDL nació empezamos a promover las pavimentaciones participativas, cuando uno le dice a la gente, cuando la seduce con el proyecto que juntos haremos enfrente de su casa la respuesta fue positiva , engancharon y lo recuerdan porque la gente ve hasta hoy un fruto.”

La entrevistada nos quiere decir es que los individuos que viven en una población quieren ser protagonistas de sus aspiraciones hacer, siendo necesario que esto sea profundamente sentido por ellos .

Por otra parte aparece en el discurso, la necesidad de realizar actividades que den cuenta de las carencias que la comunidad tiene. En tanto esto le recuerda su participación exitosa con otros en una construcción colectiva.

DIMENSIÓN 4 : RELACION DE LA COMUNIDAD CON EL ESTADO

4 a. Relación de la comunidad organizada con el Estado

Nos dice cual es la relación que establece la comunidad organizada con el Estado.

“ Cuando tienes personalidad jurídica (PJ) las puertas se te abren y te reconocen como un institución legal. Cuando tienes PJ, puedes solicitar una subvención o audiencia con el concejo municipal y este te debe escuchar. Por que es un derecho que te da tener legalidad.

Se entiende que para relacionarse con el estado debe hacerse de manera formal, para ello es necesario tener una legalidad mínima que es la que te da ley ley N° 19.418, sobre Juntas de Vecinos y demás Organizaciones. El tener esta característica de personalidad jurídica permite que la comunidad a través de la organización social comunitaria se les respeten sus derechos y se escuchen sus demandas.

3 b. Visión del Estado

La entrevistada nos dice cual es la visión que tiene sobre lo que el estado hace en términos de oferta de programas sociales .

“ Lo malo si, es que los recursos de la municipalidad son pocos , sobre todo en comunas pobres como la nuestra”

La entrevistada reconoce al municipio como el Estado y como negativo que no posea los recursos necesarios para satisfacer las necesidades de la gente mas carenciada.

“ A veces el municipio hace cosas implementa programas en la población que benefician a la gente y que resultan en beneficio concreto para nosotros los pobladores. Como por ejemplo los programas de vivienda progresiva o los operativos de zoonosis(...) Pero otras veces ni siquiera sábenos lo que esta haciendo para resolver problemas que nos aquejan. Y a veces creo que se queda en las buenas intenciones.

Si bien es cierto el Estado implementa programas que benefician a la comunidad de manera concreta, comprobable. También hay un desconocimiento por parte de la comunidad si este esta haciendo lo suficiente de manera eficaz y eficiente.

4 c. Lo que la comunidad espera del Estado

“ Mas o menos, nuestras expectativas eran mucho mayor esperábamos muchísimo mas, y hablo de lo que pasas en mi población. Aunque últimamente y hablo del año 2002 , desde el municipio tiene un vinculo mas fuerte y lo puedo ver desde el año pasado cuando las mesas barriales empiezan a funcionar. Antes no lo vi, no lo sentía.

Nos dice es que es importante establecer vínculos mas fuerte, cercanos y confiables como lo ha hecho el municipio del Bosque con las mesas barriales⁴⁷

“ El municipio debe apoyar a las organizaciones sociales, disponer de recursos para que las organizaciones puedan realizar sus proyectos, claro esto siempre como un trabajo compartido es decir el municipio pone una parte y la organización pone otra. Como en un rol de complementariedad”

Aparece el rol subvencionador que debería tener el estado en lo que refiere a la disposición de recursos frescos para concretizar sus aspiraciones, no obstante no solo como un financiador de algo sino esto como complementario a lo que la comunidad también pueda poner

⁴⁷ Corresponden a una metodología de trabajo comunitario que esta comuna tiene y que consiste en establecer en cada población una coordinación directa con el conjunto de organizaciones vivas de la localidad , para establecer una relación directa con las necesidades de las organizaciones y apuntar de forma certera a la comunidad con su batería programática.

**CAPITULO
V
ANÁLISIS DE
INFORMACIÓN**

V. ANÁLISIS DE LA INFORMACIÓN

5.1 Introducción:

Nuestro interés en este punto fue Referenciar los datos cualitativos y cuantitativos que nos ha arrojado la investigación. En la medida que se complementan entre ellos.

La idea, es poder establecer de manera comparativa, como la información que se liga a la información en profundidad e intensa recogida a través del discurso de los sujetos. El orden y correspondencia establecido para cada Dimensión a investigar fue el siguiente:

1. En el cuadro resumen N^o 1 , hacemos alusión desde el punto de vista cuantitativo a la caracterización demográfica de los encuestados , lo que tratamos de hacer es tener un perfil de las organizaciones comunitarias.

Por otra parte en el dato cuantitativo lo que obtenemos es una percepción del dirigente/a frente a su rol y su que hacer.

Lo que resulta complementario al momento de contextualizar la situación estudiada.

2. El cuadro resumen N°2 , los datos recogidos con ambas técnicas apuntan a visualizar como se expresa la participación comunitaria, en tanto desde el punto de vista cualitativo el énfasis esta puesto en lo que están percibiendo los dirigentes como participación y su expresión en la comunidad. Y desde el punto de vista cuantitativo establecido una escala de priorización frente al mejoramiento de la participación comunitaria, definiendo participación comunitaria y estableciendo lo que debería mejorarse para que sea mejor . Es así que damos cuenta de dos de los objetivos de esta investigación , que son: como comprender las dinámicas de la acción colectiva en las que se desarrolla la participación y la forma en que la comunidad participa hoy.

3. En el cuadro resumen tres , en ambos casos nos permite poseer un perfil de la organización social que hoy se esta constituyendo. Desde el punto de vista cuantitativo nos permite acercarnos estadísticamente a la transformación suscitada en las organizaciones sociales comunitarias en los últimos años , referenciandose esta información con la percepción que los sujetos tienen de esta transformación. Y dado cuenta así del supuesto que hemos planteado respecto a la fisonomía que ha tomado la participación dentro de la comunidad en los últimos años, en un contexto de libre mercado. Distinguiendo los ajustes , correspondencias y distancias que este proceso tiene.

4. Por ultimo en el cuadro N^o 4 establecemos la relación que la comunidad tiene con el Estado. Para ello el primer acercamiento a esta interrogante la encontramos en la obtención de datos cuantitativos a modo de establecer un parámetro a investigar. A partir de estos datos se realiza una contrastación de ambos resultados, obteniendo una complementariedad en la información recogida La que da cuenta de uno de los supuestos de esta investigación . el cual plantea que existe una desconexión entre los sujetos institucionales y comunitarios, que resienten los vínculos sociales y de asociatividad en el mundo popular. Lo que a producido en los últimos años una transformación significativa de la participación comunitaria popular y que El Estado no ha podido percibir cabalmente.

Por ultimo por cada dimensión realizamos un análisis combinado de los datos y establecemos algunas proyecciones generales.

5.2 Análisis Integrado de los Resultados

5.2.1 Cuadro resumen N° 1

Dimensión		Dimensión	
	Datos Cualitativos	Datos Cuantitativos	
<p style="writing-mode: vertical-rl; transform: rotate(180deg);">PERCEPCIÓN DE LA DIRIGENCIA FRENTE A SU ROL</p> <ul style="list-style-type: none"> • El dirigente debe ser honesto y creíble debe poseer capacidades, debe estar capacitado. • El dirigente debe poseer un discurso propio, con posición ideológica, con capacidad de análisis. • Aspiración a que el dirigente sea un organizador social • El dirigente es el que articula y representa los intereses de la comunidad frente al estado. • El dirigente tiene un rol mediador entre la realidad y los programas sociales que realiza el Estado. • Los dirigentes son el soporte de la asociatividad de la población. El que le da sentido al grupo • Es el que negocia y tranza con la Institucionalidad • Representatividad basada en el voto, no en la posición política que este tiene. • Los dirigentes son agentes que generan soluciones y respuestas frente al estado y la comunidad • Relaciones de respeto frente a la institucionalidad • Dirigente como mediador entre el Estado y la comunidad • Burocrática, poco fluida. • Deteriorada por dirigentes poco capacitados 		<ul style="list-style-type: none"> • Del total de encuestados la edad promedio alcanza a 48 años, estableciéndose una desviación estándar de 14.79, esto significa que estamos en presencia de una población más adulta que el promedio comunal. • Por medio de esta información podemos destacar que la presencia de dirigentes de sexo masculino es porcentualmente más alta, al punto de representar un 30% más que la que corresponde a las mujeres. Lo anterior constata una tendencia de carácter histórico en nuestro país, y es coherente con la actual realidad nacional • Desde el punto de vista de los roles cumplidos al interior de las organizaciones. La representatividad recae sobre los varones, son los que dirigen y generan las tomas de decisiones respecto de la organización. • En contraste a lo anterior se puede decir que un 71% de las mujeres pertenecen a alguna organización ocupando cargos de tipo secundario, que se asociarían a la administración de la organización, funcionamiento operativo de ésta, manejo de finanzas, entre otras. 	<p style="writing-mode: vertical-rl; transform: rotate(180deg);">ANTECEDENTES DEMOGRAFICOS DE LOS DIRIGENTES COMUNITARIOS</p>

5.2.2 Antecedentes y Percepción de los dirigentes.

En esta sección nos acercaremos a la realidad organizacional estudiada desde un punto de vista del dirigente , como este se ve y su relación con El Estado.

Desde el punto de vista cuantitativo nos encontramos con dirigentes cuya edad los clasifica como adultos y si revisamos la media comunal de la edad de los dirigentes, se encuentra dentro del promedio. A partir de esto podemos inferir que los dirigentes de hoy son los mismos que hace 10 años fueron los protagonistas de la construcción de una comuna nueva El Bosque.

Coherente con la realidad nacional los cargos de representatividad y la toma de decisiones, recaen sobre los varones como se señalan los datos .

Por otra parte las mujeres siguen siendo mayoría al interior de las organizaciones , no obstante su rol es secundario, de orden administrativo y operativo.

Bajo esta lectura las mujeres son el soporte de la organización en cuanto los roles que asumen, ya que permitirían sostener las iniciativas generando las condiciones internas para su buen funcionamiento. No obstante en el momento de la toma de decisiones no son estas las que las toman, sino que, los que ocupan cargos de presidencia de la organización.

Respecto a la relación que los dirigentes ellos sostienen con el Estado es una relación de reciprocidad y respeto. Se entiende por parte de los dirigentes que el estado es el planificador de las políticas públicas y el financiador de los programas sociales. Sin embargo, esta oferta pública es imposible concretarla sin el rol protagónico de los dirigentes en tanto mediadores de la oferta con la comunidad.

Para ello hemos establecido una dimensión sobre la percepción de los dirigentes respecto a su acción complementado esto con algunos antecedentes generales recogidos en la encuesta.

El análisis de los datos cualitativos nos dice que ; La figura del dirigente es central para explicar la sustentabilidad y el sentido de los grupos u organizaciones. Ellos son los soportes donde descansa la asociatividad de las personas. Son los que articulan y representan los intereses de la comunidad. Estos son la cara visible de la comunidad frente a los desafíos propios, como los institucionales, aparecen como las autoridades los representantes de una determinada comunidad.

No existe un solo perfil o línea política que pueda describir a un dirigente, los/as hay desde democráticos hasta autoritarios, pero todos actúan centrados en llevar los beneficios que puedan conseguir para su comunidad. Poseen un fuerte discurso frente a la honestidad y su accionar se basa en la representatividad electoral.

A partir de este perfil de dirigente basado en la representatividad electoral se podría concluir que la participación comunitaria se entiende como el deber de votar mas que en un deber cívico de participar democráticamente en las acciones comunitarias.

Proyecciones del análisis:

1. La edad de los dirigentes de la comuna de El Bosque los clasifica como adultos , varones en su mayoría. Presidentes de organizaciones sociales comunitarias. Sobre los cuales recae la representatividad y la toma de decisiones en la organización . Los datos nos indican que las mujeres siguen siendo mayoría al interior de las organizaciones , no obstante su rol es secundario, de orden administrativo y operativo. Estos dirigentes llevan mas de 10 años como tales y que tienen alrededor de 48 años lo que puede explicar que poseen un marcado protagonismo de genero en los cargos de poder. Ya que su formación como tales estuvo dada en una lógica participativa de características machistas.

2. Por otra parte la figura del dirigente es central para explicar la sustentabilidad y el sentido de los grupos u organizaciones. Estos poseen una gran responsabilidad en tanto se identifican como el soportes donde descansa la organización. Son los que representan los intereses de la comunidad y son la cara visible de la comunidad. En este sentido el dirigente posee una gran responsabilidad para la cual debería estar preparado, habilitado y capacitado, para desarrollarla.

5.2.3 Cuadro resumen Expresión de la participación comunitaria

Dimensión			Dimensión	
Datos Cualitativos			Datos Cuantitativos	
EXPRESIÓN DE LA PARTICIPACIÓN COMUNITARIA	<ul style="list-style-type: none"> • Concepto de participación distinto al de hoy. • Organizaciones expresivas, mas instrumentales , mas horizontales, mas inestables en su durabilidad, vinculadas, orientadas y relacionadas con la identidad de las personas. • Participación instrumental expresada en múltiples organizaciones funcionales que relevan temáticas emergentes y que se van constituyendo a el alero de las políticas sociales del Estado. • La participación es la unión de personas para conseguir un fin común • La participación es un acción asociativa. • Es integrar una organización • La participación antes era distinta a la de hoy. Existen líderes que motivan a las personas a alcanzar un fin común. • La participación se expresa en las motivaciones que movilizan una organización • La participación es el proceso en que las personas deciden que hacer, lo planifican, lo ejecutan y lo evalúan. • La participación comunitaria se da en función de lo que la gente necesita o reconoce como lo que quiere • Acción colectiva con sentido en la cual trabajan colectivamente y responsablemente. • Organizaciones funcionales que abordan temáticas específicas y emergentes. • Participación basada en la promoción, mas que en el asistencialismo. • Actividad gestada desde ellos donde el Estado tiene un rol de apoyo y no de gestor comunitario. • Ejercicio de derechos ciudadanos • A mediados del 90 existía aun un vínculo de confianza entre las personas 		<ul style="list-style-type: none"> • Los entrevistados manifiestan que lo que hace falta para mejorar la participación comunitaria son dirigentes capacitados y activos, impulsando sus procesos de formación social, y que ello debiese incidir en la gestión de la organización, lo anterior da cuenta de un 67.32%. • En rangos menores están lo que establecen la necesidad de mayor aporte institucional. • Ello centra que el interés del trabajo comunitario está dado por el mejoramiento de las condiciones internas de la organización. O sea podríamos concluir que uno de los sentidos que la gente le da a la participación y que es altamente valorado es el tener buenos y habilidades dirigentes. 	MEJORAMIENTO DE LA PARTICIPACIÓN COMUNITARIA

5.2.4 Expresión de la participación comunitaria

Estamos en presencia de una participación social, donde los ámbitos de las acciones de los individuos han sido desplazados desde los intereses colectivos, a los intereses individuales.

Lo que podemos constatar, es que hoy existe una forma de participación donde la asociatividad no requiere de un funcionamiento tan formal, ni jerárquico como en el pasado. Se transita a una asociatividad de funcionamiento mas informal vinculada a temas relacionados con la identidad de las personas que las integran. No obstante la asociatividad desplegada para la obtención de un beneficio material aún esta presente con mucha fuerza.

Aparece una nueva forma de asociatividad y de acción colectiva , la cual se puede explicar a través de los conceptos que realzan Caceres y Jeri:

“ Distinguir entre organizaciones materialistas y post materialistas, de acuerdo al tipo de valores con los que estas se asocian. Las primeras dicen relación con las conquistas sociales ligadas al bienestar y a la seguridad. Las segundas tienen que ver con otros ámbitos del

*desarrollo humano, tales como la autonomía y el desarrollo personal, la calidad de vida y la calidad del entorno”.*⁴⁸

La participación tradicional de las organizaciones, que están ligadas a preocupaciones territoriales y funcionales que afectaban a una determinada comunidad con una tradición popular. Por ejemplo las Junta de vecinos que fueron promulgadas por ley en 1968. Estas organizaciones se sustentaban en temas públicos, con una vocación de representación de demandas comunitarias frente a las autoridades locales y nacionales va quedando atrás para dar paso a esta nueva participación del sujeto, hacia sus cuestiones individuales.

Por otra parte la participación aparece como una forma de integración con otros en las aspiraciones comunes. Es una fuente de sentido, en la medida que permite realizar acciones con otros

Según nuestros datos cuantitativos, la participación comunitaria se define como una participación instrumental. Ya que la institucionalidad pública, la municipalidad y los programas gubernamentales se transforman un poderoso respaldo al que hacer de las organizaciones. No obstante, la realidad social nos muestra dos cosas que nos parecen relevantes: a) la dinámica de la vida comunitaria posee una relación muy estrecha a la oferta pública, como respuesta a

⁴⁸ Caceres, V. Y T Jeri, “ *Participación y Estado: Viejos y Nuevos Discursos para el “ nuevo trato”*”,

ella. b) Por otra parte en el discurso de los entrevistados aparece como importante que puedan asociarse en tanto sus necesidades particulares independiente de la oferta publica.

Podemos observar claramente, la proliferación de una participación basada en temas de carácter cultural: como mujeres, etnias, medio ambiente , minorías sexuales etc. La característica de estos temas es que no se enfrentan al Estado, sino , mas bien le reclaman de respuestas concretas a sus demandas.

Según señala Manuel Antonio Garreton se ha producido una nueva relación de autonomía , tensión y complementariedad con el Estado. Esto significa pasar de una participación centrada en torno al cambio social a una participación centrada en la tensión con El Estado en tanto la demanda⁴⁹. De esta forma la participación ya no pasa por la afirmación de sujetos y acciones publicas. Si no mas bien por una instrumental.

En términos generales las organizaciones entrevistadas tienen una motivación de tipo instrumental , esto significa la obtención de bienes materiales , que la mayoría de las veces vienen predefinidos desde la oferta publica. Como característica de

Documento de Discusión N°1 Ministerio Secretaria General de Gobierno DOS.

⁴⁹ Garreton; M . A.. *Tres aproximaciones a la problemática actual de la participación y la ciudadanía*”, en *temas de participación*” DOS.

⁴⁹ Garreton; M . A.. *Tres aproximaciones a la problemática actual de la participación y la ciudadanía*”, en *temas de participación*” DOS.

estos grupos aparece que su duración en el tiempo es acotada, como podemos observar con los grupos de mujeres, adultos mayores, jóvenes, deportivos, etc... .

Lo que podemos observar en los datos recogidos, que las organizaciones asumen una combinación de una asociatividad centrada en la necesidad de satisfacer necesidades individuales de tipo psicosocial y la demanda por obtener logros concretos, Esto se expresa en la medida que logran que las organizaciones se constituyen en canales concretos para satisfacer las necesidades de sus miembros.

La participación que encontramos hoy en la comuna de El Bosque, se cimienta según su propia definición de la comunidad; En una acción con sentido en la cual trabajan colectivamente y responsablemente por un fin común. Sea esta de tipo material o simbólica.

Proyecciones del análisis

Según los datos recogidos estamos entendiendo por participación comunitarias el actuar en común con un sentido, participar en grupos respetando las normas de reciprocidad e intercambio, basadas en la confianza.

De esta participación social se constituye en un poderoso capital social. Sobre todo, cuando esta se orienta a fortalecer la democracia y las instituciones que de ella dependen y la calidad de los ciudadanos. La calidad de la convivencia y la cultura

cívicas. Mas aún cuando se constituyen en redes de la sociedad civil y las organizaciones.

No obstante y según nos refleja la información recogida en la encuesta , la influencia que los dirigentes hacen en la producción de este capital social es sin lugar a dudas lo mas importante ,Los entrevistados manifiestan que lo que hace falta para mejorar la participación comunitaria , son dirigentes capacitados y activos, impulsando procesos de formación social, y que ello debiese incidir en la gestión de la organización.

Si bien es cierto estamos en presencia de una participación social, donde los ámbitos de las acciones de los individuos han sido desplazados desde los intereses colectivos a los intereses individuales.

Las personas pueden y deben ser sujetos colectivos, en la medida que se logre combinar el esfuerzo individual y la acción colectiva.

En definitiva si la profunda reestructuración que ha vivido la sociedad chilena en las ultimas dos décadas ha significado un desplazamiento desde la responsabilidad colectiva ejercida por el Estado, hacia la responsabilidad individual ejercida básicamente por el mercado. Donde es obligación de cada familia procurar su propio bienestar debe alertarnos respecto a como y en que intensidad se esta produciendo la acción colectiva.

5.2.5 Cuadro resumen : La organización Social

Dimensión			Dimensión	
Datos Cualitativos			Datos Cuantitativos	
LA ORGANIZACIÓN SOCIAL	<ul style="list-style-type: none"> - Participar en una organización sirve para satisfacer necesidades individuales, materiales o simbólicas. • La participación social se instrumentaliza a través de las políticas de gobierno y se condiciona a los recursos materiales • Necesidad de realizar actividades que den cuenta de sus problemas mas sentidos • Para mejorar la participación hace falta mayor compromiso civico y responsabilidad. • Falta de canales de información en tanto propios como del Estado. • La oferta publica determina la forma en que la gente se organiza. • Hay una motivación a una relativa autonomía aun condicionada a los recursos materiales • Desconcierto frente a las contradicciones del Estado. • No se entiende el sentido de las acciones que emprende el Estado. • Participación que se basa en la representatividad a nivel social temática que no posee una representación fuerte ante el estado • La desconfianza es un motivo para que la gente no se organice • La desconfianza entre pares es un motivo para que la gente no se organice • Desconfianza ante los programas sociales que el estado impulsa. • Desconformismo frente a la ausencia de sentido mas comunitario • Se valora de buena manera la existencia de múltiples grupos. • La desfragmentación del Estado y la desconfianza frente a las promesas no cumplidas. 		<ul style="list-style-type: none"> • El total de la población encuestada, un 30 % pertenece a alguna organización de mujeres exclusivamente, el 16. 67 % a organizaciones deportivas y de adultos mayores el 10% a una juvenil. Se infiere que 26.67% participa en la junta de vecinos u otro tipo de organización de carácter territorial o funcional. • Según estos resultados el 47 % de las organizaciones encuestadas, lleva mas de 10 años de funcionamiento, estas aparecen como organizaciones consolidadas y se corresponden principalmente a organizaciones de carácter territorial cuyos intereses son colectivos , generales y responden a necesidades permanentes de la comunidad , ello mismo hace manifiesta una asociatividad jerárquica y de plano con liderazgos de continuidad en varias situaciones, en donde cuesta incorporar nuevos tipos de participantes que puedan revertir un tanto el contexto estructuralista y rígido que poseen estas organizaciones. • De las organizaciones que llevan de un 1 año a 8 años de funcionamiento se pueden inferir los siguientes elementos: • De este 53% , el 47% son organizaciones que tienen menos de dos años de funcionamiento, este porcentaje es similar a aquellas que tienen mas de 10 años, esto podría interpretarse como una participación en la cual el ámbito de la acción se ha desplazado desde intereses colectivos y sociales orientados política e ideológicamente a esquemas de participación más funcionales y cortoplazistas, en donde el cumplimiento de la meta posible en menos tiempo. 	LA ORGANIZACIÓN SOCIAL

5.2.6 La organización Social

La comunidad (común unidad) como a lo largo de la historia ha estado llena de anhelos. Ser protagonista de la realización de sus aspiraciones y proyectos. Para ello la comunidad se organiza por si misma en actividades que den cuenta de sus problemas más sentidos.

El grupo ofrece compañía y protección, aceptación y solidaridad, relaciones igualitarias. El grupo es encontrarse entre iguales. Así como hay una necesidad material existe una necesidad simbólica que se deja traslucir, en tanto la proliferación de organizaciones con diferentes intereses.

Estas distintas formas de participación que expresan una heterogeneidad valórica, cultural y social. Donde los intereses se centran, en la promoción de la identidad, la búsqueda en del reconocimiento de su calidad como sujetos sociales insertos en un medio económico privado. Estos operan en función de necesidades concretas e inmediatas.

Como veremos en los datos cuantitativos aparecen como relevante las organizaciones comunitarias que trabajan la temática de mujer, esto es por que las características específicas de las mujeres cobran relevancia en la medida que aglutinan un numero importante de integrantes que, levantan temáticas

específicas , y que responden en cierta medida a los procesos de participación en las llamadas temáticas emergentes. (salud, infancia, medio ambiente etc...)

Lo anterior también coincide, con la realidad regional y nacional que se constata en diferentes estudios y que dice relación con la presencia de problemas de carácter privado (seguridad ciudadana, drogadicción, embarazo adolescente, violencia intrafamiliar), que debido a su alta connotación social y de afección comunitaria se han transformado en puentes de participación para los grupos, en tanto la problemática los identifica pues a veces lo viven desde su propia experiencia. Como respuesta social e individual, han optado por una participación activa y protagónica en esquemas de sensibilización y promoción social que permitan la prevención y la atención de este tipo de fenómenos, desarrollando una ciudadanía activa y una nueva forma de generar procesos de participación.

No obstante la comunidad reconoce una debilidad importante en este esquema de participación, en tanto las organizaciones temáticas, reivindicativas, ya que como señalamos son una expresión de tránsito, desde la participación centrada en el Estado. A una participación, con matices reivindicativos relacionados con la igualdad y la justicia, como lo enunciamos en el análisis de la dimensión anterior. Que no potencian una participación de características masiva.

Desde el punto de vista teórico aparecen actores esporádicos. Como lo señala Manuel Antonio Garreton: *“Se paso de actores y movimientos orgánicos, políticos y reivindicativos, motivados por el cambio social. A actores esporádicos en mayor tensión con el estado. Modificando la noción de participación que no pasa necesariamente por acciones colectivas de carácter masivo”*.⁵⁰ En este sentido se podría explicar el desconfomismo de la comunidad frente a la ausencia de acciones mas comunitarias y masivas.

⁵⁰ Garreton; M . A.. *Tres aproximaciones a la problemática actual de la participación y la ciudadanía*”, en *temas de participación*” DOS.

Según los entrevistados las predisposiciones que la gente tiene en tanto sus pares ; la desconfianza frente a las promesas del Estado ; el desconcierto al no entender los discurso que circulan y la desfracmentación comunitaria. Relacionado esto con la organización social podemos señalar que , en coherencia con el informe del PNUD del año 1998, existe un anhelo de reconstrucción del tejido social , el que se manifiesta frente a estas señales con una lógica de ver con buenos ojos la articulación entre la motivación individual y esquemas de solidaridad, a través de estas nuevas formas de acción colectiva

Por otra parte en coherencia con este análisis y contectualizando temporalmente esta transformación los resultados de la encuesta aplicada a dirigentes de la comuna de El Bosque nos dice que; Las organizaciones que aparecen consolidadas se corresponden principalmente a organizaciones de carácter territorial cuyos intereses son colectivos y responden a necesidades permanentes de la comunidad.

La mayoría de las organizaciones en la comuna de El Bosque que llevan de un 1 año a 8 años de funcionamiento y son organizaciones en las cuales el ámbito, ha desplazado desde intereses colectivos y sociales orientados política e ideológicamente a esquemas de participación más funcionales y cortoplazistas, en donde el cumplimiento de la meta posible se da en menos tiempo. Así mismo el valor cultural de encontrarse con otros en este tipo de organizaciones, responde a razones de carácter afectivo, de pertenencia, de identidad. Es decir, corresponden a esta nueva forma de participación

Proyección del análisis:

La asociatividad es un instrumento para la gobernabilidad social en cualquier esfera, pero también es una aspiración con sentido propio para quien se asocia y participa. No obstante esta asociatividad de hoy no solo obedece solo a una instrumentalización. Sino que aparece también un vínculo entre las personas que es un fin en si mismo, hay un despliegue de la individualidad que puede ser conducida para el fortalecimiento de la sociedad. Ya que, cuando las personas se juntan y se asocian, verbalizan lo que sienten y anhelan, juntas configuran sus ideas sobre el mundo y proyectan el futuro.

5.2.7 Cuadro resumen : Relación del Estado con la comunidad

Dimensión		Dimensión	
Datos Cualitativos		Datos Cuantitativos	
RELACION DEL ESTADO CON LA COMUNIDAD	<ul style="list-style-type: none"> • Existe una relación de equilibrio • El Estado no posee los recursos necesarios para satisfacer las necesidades de la comunidad • Desconocimiento frente a lo que hace el Estado • Es necesario establecer vínculos mas cercanos y confiables. • El Estado debe disponer de recursos frescos no solo como financiador sino como complemento de la comunidad propone • Relación utilitaria por parte del Estado hacia la comunidad. El cual media entre el grupo y la oferta programática. • La legalidad de la organización es necesaria para relacionarse con el estado en la entrega de recurso • La comunidad reconoce el rol gestor de la oferta del Estado • La comunidad reconoce la implementación de programas que benefician a la comunidad • El dirigente es el que media entre el Estado y la comunidad. • La relación con el Estado es demorada y poco fluida en la solución de las problemáticas comunitarias. • Relación deteriorada por dirigentes con características negativas y conflictivas que tensionan la relación • Deconformidad de la gente por la falta de información y hermetismo • La obtención de los recursos por parte de Estado se han transformado cada vez mas difícil en su acceso • El Estado debe tener un rol financiados y complementario a las iniciativas de la comunidad. 	RELACION DEL ESTADO CON LA COMUNIDAD	<ul style="list-style-type: none"> • Respecto a la comunicación con la municipalidad: Se reconoce en torno de este criterio dos visiones contrapuestas, por un lado aparece una apreciación positiva de los sistemas comunicacionales que el gobierno local implementa, lo anterior debe responder a los distintos soportes y medios comunicacionales con los que cuenta el gobierno local (Radio Local, Diario Comunal, Casa de la Cultura, Eventos masivos) que generan un acercamiento. • La otra visión puede interpretarse como una mala evaluación de los medios ya enunciados, que conllevaría no sólo a consignar la presencia de estos medios, sino la calidad de lo desarrollado, en términos de lo que llega específicamente a la comunidad organizada. • Claramente los indicadores señalados con mayor porcentaje están dados por aquellos que apelan al cumplimiento de roles del municipio, tanto a nivel de recursos y administración, cumplimiento de las necesidades, mejoramiento administrativo y representativa de los intereses de la comunidad, el hecho que el Municipio sea una entidad política coherente en tanto posea un discurso claro y preciso no aparece como un aspecto relevante en la relación con la institucionalidad. Esto nos puede tender a pensar que la relación de la gente con la institucionalidad tiene un carácter instrumental.

Dimensión	Dimensión
<p style="text-align: center;">Datos Cualitativos</p> <p style="writing-mode: vertical-rl; transform: rotate(180deg);">RELACION DEL ESTADO CON LA COMUNIDAD</p> <ul style="list-style-type: none"> • El Estado cumple una función de ayuda frente a las iniciativas de las organizaciones. • Relación basada en la legalidad que da la personalidad jurídica, la que otorga derechos y deberes • El Estado no posee los recursos necesarios para satisfacer las necesidades de la comunidad • Desconocimiento frente a lo que hace el Estado • Es necesario establecer vínculos mas cercanos y confiables. • El Estado debe disponer de recursos frescos no solo como financiador sino como complemento de la comunidad propone • Relación utilitaria por parte del Estado hacia la comunidad. El cual media entre el grupo y la oferta programática. • La legalidad de la organización es necesaria para relacionarse con el estado en la entrega de recurso • La comunidad reconoce el rol gestor de la oferta del Estado • La comunidad reconoce la implementación de programas que benefician a la comunidad • El dirigente es el que media entre el Estado y la comunidad. • La relación con el Estado es demorada y poco fluida en la solución de las problemáticas comunitarias. • Relación deteriorada por dirigentes con características negativas y conflictivas que tencionan la relación • Desconfianza de la gente por la falta de información y hermetismo • La obtención de los recursos por parte de Estado se han transformado cada vez mas difícil en su acceso • El Estado debe tener un rol financiador y complementario a las iniciativas de la comunidad. Existe una relación de equilibrio • El Estado cumple una función de ayuda frente a las iniciativas de las organizaciones. • Relación basada en la legalidad que da la personalidad jurídica, la que otorga derechos y deberes 	<p style="text-align: center;">Datos Cuantitativos</p> <p style="writing-mode: vertical-rl; transform: rotate(180deg);">RELACION DEL ESTADO CON LA COMUNIDAD</p> <ul style="list-style-type: none"> • si bien es cierto en la pregunta anterior los dirigentes reconocen que existe comunicación con la Municipalidad, valorando positivamente la existencia de medios locales y se puede inferir que mediante ellos se logra una incidencia en la vida comunitaria, no se reconoce esta acción de manera permanente, pero esto es de mayor preocupación si este dato se vincula con las acciones que impulsa la Dirección de Desarrollo Comunitario con sus programas sociales y los proyectos sociales , cuyo objetivo central es la promoción de la participación comunitaria . • La municipalidad y su incidencia en la participación comunitaria esta reconocida de mejor manera que lo que ha incidido el gobierno, según la tabla, esto se puede explicar a partir de la lejanía en que se percibe el gobierno, siendo los medios de comunicación el nexo entre el gobierno y la gente, no cumpliendo estos un rol de cercanía y de instalación de un discurso referenciado con las necesidades de la comunidad local. <p>Frente a la pregunta de cómo se percibe el discurso municipal en relación a la participación Se observan dos puntos antagónicos lo democrático y lo autoritario que son percibidos como conceptos que poseen casi una misma calificación . Por otra parte los encuestados se inclinan mayoritaria mente y de igual manera que con los indicadores anteriores, en dos polos ser claro y preciso e impreciso y poco claro. Esto se podría explicar en relación a que el discurso sobre participación comunitaria no es entendido por la gente este no instalado en el imaginario colectivo de la comunidad, hay una confusión en el discurso o se interpreta a la institucionalidad como la que debe proveer de todos los requerimientos de la comunidad.</p>

5.2.8 Relación del Estado con la comunidad

Existe una alta valoración de las oportunidades de participación. Estas existieron hoy existen en función de lo que en el tiempo de dictadura existía en torno a satisfacer demandas. Esta participación, fue potenciada por el Estado a través de los programas sociales.

Es el Estado que al hacer esta intervención justifica la acción colectiva entendida como una instancia de unificación del movimiento social con diferentes expresiones , que permitiría mejorar la calidad de vida de todos los miembros de la comunidad . Con esto se generó una participación donde los grupos comunitarios expresan una constante apelación a temas candentes de la sociedad moderna y vigentes en la agenda política que se

Adscriben a una acción ordenada y sistémica,. A un universo simbólico-imaginario que permite institucionalizar los conflictos de la democracia, transformando la participación en un espacio acotado y organizado desde la institucionalidad.

La oferta política y pública de Estado se expresa a nivel local en la comunidad , Esto es reconocido por todos ya que los incentivos económicos expresado en fondos concursables, se constituyen en posibilidades de desarrollo y mejoramiento de la calidad de vida, en diferentes segmentos de la población. Especialmente de los

grupos que buscan recursos externos, adaptándose a los requisitos que la oferta pública les impone. Recursos que siempre son pocos a las necesidades que la comunidad manifiesta.

Esta oferta pública genera una forma de asociacionismo concreto. La mayoría de vínculos que se establecen con la institucionalidad . Se expresan a través de la municipalidad y el Fondo de Inversión Social FOSIS. Son esas instituciones las que operativizan la formación de grupos o la atracción de estas personas que buscan información de, algún servicio o beneficio concreto.

En el estudio podemos distinguir, que la acción pública del Estado aparece como bien valorada en tanto la relación formal que se establece entre El Estado con la organización comunitaria, cuando esta posee una personalidad jurídica. Por tanto, la gente entiende que la formalidad institucional y jurídica es relevante al momento de la relación con el Estado.

La personalidad jurídica también se constituye en una garantía importante al momento de acceder a ciertos beneficios, especialmente a nivel de agencias públicas . Además de reforzar la pertenencia y la identidad del grupo.

Se recibe una fuerte crítica a La municipalidad porque no se orienta en función de las necesidades reales de la gente, ni de los grupos comunitarios. Hay una queja , que las demandas son manejadas políticamente al momento de satisfacerlas.

Desde el análisis Cuantitativo podemos establecer lo siguiente: Respecto a la comunicación con la municipalidad: Se reconoce en torno de este criterio dos visiones contrapuestas: Por un lado aparece una apreciación positiva de los sistemas comunicacionales que el gobierno local implementa .Lo anterior debe responder a los distintos soportes y medios comunicacionales, con los que cuenta el gobierno local. Radio (seguridad ciudadana, drogadicción, embarazo adolescente) Local, Diario Comunal, Casa de la Cultura, Eventos masivos), que generan un acercamiento. La otra visión puede interpretarse como una mala evaluación de los medios ya enunciados, que conllevaría no sólo a consignar la presencia de estos medios, sino la calidad de lo desarrollado, en términos de lo que llega específicamente a la comunidad organizada.

Claramente los indicadores señalados con mayor porcentaje, están dados por aquellos que apelan al cumplimiento de roles del municipio, tanto a nivel de recursos y administración, cumplimiento de las necesidades, mejoramiento administrativo y representativa de los intereses de la comunidad. El hecho que el Municipio sea una entidad política coherente, en tanto posea un discurso claro y preciso, no aparece como un aspecto relevante en la relación con la

institucionalidad. Esto nos puede hacer a pensar que la relación de la gente con la institucionalidad, tiene solo un carácter instrumental.

El discurso municipal con relación a la participación , esta en coherencia con los datos registrados en el estudio de casos. Posee dos variables; lo democrático; y lo autoritario. Estos son percibidos como conceptos que poseen casi una misma calificación . Por otra parte los encuestados se inclinan mayoritariamente, y de igual manera que con los indicadores anteriores, en dos polos ser claro y preciso e impreciso y poco claro.

Esto se podría explicar, en relación a que el discurso sobre participación comunitaria no es entendido por la gente. Esta interpreta a la institucionalidad como la que debe proveer de todos los requerimientos de la comunidad.

Proyecciones del análisis:

Las políticas sociales, los proyectos FOSIS y las iniciativas del los municipios pueden ser poderosos estímulos a la participación comunitaria . Adoptando diferentes y variadas formas .

Pero el éxito de estas políticas e iniciativas , no solo parece estar en un buen diseño y en la ejecución de este sino que también en los liderazgos locales.

En este marco creemos que el desafío está puesto en la lograr la complementariedad del recurso institucional y los intereses de la comunidad. Por otra parte sostenemos que en la medida que las políticas sociales y la oferta pública respondan a las necesidades de la comunidad y esta sea una protagonista más de su diseño y ejecución, estaremos hablando de una participación democrática cada vez menos asistencialista.

**CAPITULO
VI
CONCLUSIONES**

VI. CONCLUSIONES

6.1 INTRODUCCION

Esta investigación a abordado el fenómeno de la transformación de la participación comunitaria que se han producido en los últimos 7 años en Chile, en un contexto de permanente vinculación con el Estado.

Para ello el trabajo de indagación que desarrollamos dentro , apuntó a la exploración y comprensión del fenómeno de la participación comunitaria entre los años 1995 y 2002. Se recabo información sobre los aspectos más relevantes de la participación de los sujetos comunitarios y la incidencia que el Estado ha tenido , como promotor de ella.

En este plano desarrollamos dos enfoques investigativos, que nos permitieron la captura de información primaria de carácter general y exploratorio. Y por otro lado a partir del análisis en profundidad del discurso de los sujetos.

En consecuencia quisimos inferir a la luz de los resultados tres tipos de conclusiones, que ha nuestro juicio nos parece interesante resaltar.

1. Hablamos en primera medida sobre la transformación que ha tenido la participación , dando origen a una distinta configuración social de la participación comunitaria .
2. En segundo lugar hablamos sobre la instrumentalización de la participación dentro el contexto de una política social de Estado.
3. Y en tercer lugar, hay una remetida de la comunidad hacia la vida privada, con la cual se afecta la acción comunitaria en tanto acción colectiva.

6.2 Una nueva configuración social de la participación comunitaria.

Nuestra investigación nos muestra que en los últimos años hemos tenido a lo menos los siguientes cambios en relación a la participación comunitaria:

1. Estamos en presencia de una participación social comunitaria , donde los ámbitos de las acciones de los individuos, han sido desplazados desde los intereses colectivos a intereses individuales.
2. La participación tradicional en organizaciones que estaban ligadas a preocupaciones territoriales y funcionales, que afectaban a una determinada comunidad, con una tradición popular de acción colectiva, organizaciones que se sustentaban en temas públicos , con una vocación de representación de demandas comunitarias frente a las autoridades locales y nacionales, fueron desplazadas, por aquellas donde participación se basa en temas de carácter cultural : temas de genero, etnias, medio ambiente , minorías sexuales, etc. La característica de estos temas , de estas organizaciones y de esta participación es que no se enfrentan al Estado. sino , mas bien le reclaman de respuestas concretas a los temas relacionados con la identidad de las personas que las integran. Sin embargo, estos sujetos y sus demandas no tocan ni interpelan la toma de decisiones, no buscan la representación en

el espacio público, manifestando una permanente desconfianza en el sistema público. En tanto esta forma de participación no produce las transformaciones sociales que sujetos constituidos sobre temáticas socio culturales podrían aportar a la construcción social de la sociedad.

3. Esta nueva forma de acción colectiva se puede explicar también, a través de distinguir los valores a la que se asocia la gente. Por un lado, las que se relacionan a las conquistas sociales ligadas al bienestar y a la seguridad de las comunidades. En la actualidad este tipo de organizaciones son cada vez mas escasas o se encuentran en crisis de participación en la medida que la comunidad participa al momento de elegir a sus representantes, sin tener una incidencia permanente en las acciones y decisiones de la organización. En los ámbitos comunitarios estas corresponden a las organizaciones territoriales llamadas Juntas de Vecinos.

4. Las organizaciones comunitarias que asocian a temas de desarrollo humano, tales como; la autonomía y el desarrollo personal, la calidad de vida y la calidad del entorno. Ámbitos de acción han proliferado con fuerza en los últimos años a través de las llamadas organizaciones funcionales. Son estas organizaciones las que vinculan los intereses particulares de las personas que las integran.

Y si bien es cierto la participación está siempre vinculada a aspectos instrumentales y de satisfacción de necesidades, una orientación importante pasa a ser de carácter simbólico. Tratan de expresar su identidad y pertenencia buscando espacios de reconocimiento el mejor ejemplo se encuentra en los grupos de mujeres.

5. En esta forma de participación y señalando lo que enuncia Manuel Antonio Garretón, se ha producido una nueva relación de autonomía, tensión y complementariedad con el Estado. Esto significa pasar de una participación centrada en torno al cambio social y las acciones públicas. A una participación de tipo instrumental, que se sustenta en la entrega de recursos que vienen predefinidos desde la oferta pública.
6. Estas organizaciones asumen una combinación de una asociatividad centrada en la necesidad de satisfacer necesidades individuales de tipo psicosocial y la demanda por obtener logros concretos, Estas organizaciones se constituyen en canales concretos que facilitan al Estado la demanda de su oferta pública y la puesta en marcha de sus políticas sociales. Satisfaciendo con ello las necesidades de sus miembros.

6.3 Instrumentalización de la participación

Por parte del Estado

Cuando hablamos de que se ha dado una instrumentalización de la participación dentro del contexto de una política social de gobierno nos referimos a:

1. En el transcurso de este estudio, hablamos de una distancia sostenida entre como se percibe la participación por parte de la institucionalidad y comunidad. Esto se relaciona estrechamente al rol del Estado, que no ha sido neutro en las características que ha asumido la participación. Por un lado la política pública ha generado numerosas instancias que requieren de colectivos de usuarios para su implementación, por otra parte la democracia ha quitado el miedo a organizarse. Pero sin lugar a dudas la participación ya no se concibe como una oportunidad para ejercer ciudadanía expresando reivindicaciones o demandas frente al aparato público, sumado ha esto la acción colectiva ya no influye en la toma de decisiones del Estado.

Por otra parte este carácter instrumental de los espacios que se han abierto potencia la desfragmentación de las instancias organizativas las que se van orientando hacia intereses particulares o específicos. Todo esto trascurre en un desencanto sostenido frente a la institucionalidad. Junto con el descenso de la participación política en Chile en los últimos años, que se explica por la instauración de una política de los acuerdos a partir de los años 90. Dicha

manera de afrontar los procesos políticos ha llevado al país a un desencantamiento de la participación a una des-idealización. En este contexto la gobernabilidad asegura una estabilidad desde arriba a través de las estructuras, sin considerar a la población en general. Más bien esta población, se limita a ratificar procesos y confianzas en los periodos electorales, en que se ritualiza la participación.

2. En la década de los 90, la participación se ha profundizado y fortalecido en un proceso permanente de descentralización del Estado. Con ello se busco delegar poderes y activar la participación, a través de canales locales guiados y orientados desde la institucionalidad. La descentralización, buscó como objetivo primordial acercar el ámbito de las decisiones a la ciudadanía a un entorno más próximo, colocando el énfasis en la desconcentración de la gestión y con ello entregando mayores atribuciones a los Alcaldes a fin de resolver los problemas con la menos trabas burocráticas posibles⁵¹.

Es aquí , donde podemos observar claramente la relación de descentralización y participación . Por un lado, aparece la idea de activar la participación social y comunitaria de la población a través de su entorno más inmediato, como lo

⁵¹ FRANCO, Rolando, Los paradigmas de la política social en América Latina. *revista de la Cepal*.-- n°8(abril 1996), pp.10-22.

es la localidad. Y con ello , socavar toda manifestación de desorden o desborde de la población. Esto no significa que la institucionalidad impida una participación abierta, autónoma y crítica, sino que su propia energía interna a través del proceso de transición política que le toca vivir, la hace ser cautelosa frente a la manifestación de un posible desorden social. Según el PNUD:

“En el fondo, pareciera haber en la sociedad Chilena un miedo al desborde de una subjetividad que se imagina indomable. Y sobre ese temor se funda la obsesión por el orden, la unidad, la institucionalidad y la legalidad”⁵²

Habría un temor dentro del imaginario colectivo hacia el otro, lo diferente y lo desconocido. Estamos en presencia de un imaginario temeroso, sumiso y distante de cualquier manifestación del desorden.

Es así, que se ha dado paso a una participación adscrita a una acción ordenada y sistémica. Donde existe un universo simbólico que permite institucionalizar los conflictos a la vez que representa la progresiva expansión de la democracia, combinando estabilidad y flexibilidad⁵³. De esta manera, la participación en democracia se transforma en un espacio acotado, organizado y dirigido desde

⁵² Ibid, Pág 59

⁵³ Ibid, Pág 61.

la institucionalidad, con ello se le extrae a la participación el germen del conflicto y se le introduce el germen de la integración.

Si bien es cierto participación adquiere así, un carácter local, cercano y accesible a la comunidad. Institucionalmente la participación pierde carácter general y nacional, transformándose en participaciones segmentadas y en distintas parcelas locales distribuidas en lo largo del país. Por otra parte, la descentralización puede ser una tremenda oportunidad para el desarrollo local, la participación comunitaria y la posibilidad que la comunidad se encuentre cercana a la toma de decisiones.

Por parte de los sujetos:

1. No obstante a parece esta nueva forma de participación de transito entre lo colectivo y lo particular, siendo importantes los aspectos simbólicos y expresivos que presentan las organizaciones sociales comunitarias. Lo que da paso a la expresión de los sujetos , los que a su vez son portadores de un sentido socio cultural. Estos sujetos y sus demandas ,que se constituyen en formas de organización temáticas, no se confrontan, no buscan una representación en el espacio publico que baya mas allá de sus intereses . Mas bien manifiestan abiertamente una desconfianza en las instituciones y en el sistema político. En tanto estas organizaciones por su carácter temporal , no producen transformaciones sociales, aunque aportan a la construcción social de

la sociedad. Esta distancia en la manera de percibir la participación, nos hace pensar, que la comunidad tiene su propio ámbito de acción.

2. La participación comunitaria hoy es una participación instrumental, en tanto que la institucionalidad pública, la municipalidad y los programas gubernamentales se transforman un poderoso respaldo al que hacer de las organizaciones. La realidad social nos muestra que la dinámica de la vida comunitaria ordena su demanda asociándose jurídicamente ,para acceder a la oferta publica.

6.4 Vida privada y acción colectiva

1. Se concluye que hoy estamos en la presencia de una nueva forma de participación comunitaria ligada a el mundo funcional y pragmático . Es decir ya no estamos en presencia de organizaciones de sujetos con orientaciones comunes que buscan proyectos de largo alcance . Las personas ya no se juntan para soñar un futuro , sino para resolver sus temas de hoy. Estamos en presencia de organizaciones de ciudadanos que buscan satisfacer demandas concretas y solucionar problemas específicos de manera inmediata.

Con este pragmatismo y siguiendo la línea de análisis de Alain Touraine " *el actor deja de ser social y se vuelca sobre si mismo*"⁵⁴, se expresa en la des-idealización del sujeto para con las organizaciones sociales de carácter mas general (tradicional) ,profundizando la individualización en de este , la desvinculación de la acción individual y la acción colectiva.

A pesar del temor de la institución al desborde , al desorden , se constata un reconocimiento del poder local generado por la descentralización .Para ello en los primeros años de la democracia, el Estado puso el énfasis en el desarrollo de las potencialidades comunitarias y el desarrollo de habilidades sociales. Si bien es cierto se producen cambios sustantivos en la orientación de las políticas sociales, se mantiene una concepción de subsidiaridad que combina la privatización de la actividad social y con la descentralización de las políticas publicas.

Lo que da como resultado que la entrega de recurso del Estado a fortalecido la actividad comunitaria pero la individualizado. Hay una relación estrecha entre oferta y demanda

⁵⁴ Touraine Alain " ¿Podemos vivir Juntos?. Fondo de la Cultura Económica, 1997

BIBLIOGRAFÍA

ALFARO JAIME,(2001) “Psicología comunitaria y Políticas Sociales: Análisis de su desarrollo en Chile”, Doc. Universidad Diego Portales, Chile.

BORON ATILIO, (2002)“ Imperio Imperialismo; una lectura crítica de Michael Hardt y Antonio Negri . Revista electrónica rebelión.

CASTELLS MANUEL, (2000) , “*La era de la Información: El poder de la identidad*”, Vol II, Alianza editorial, Madrid.

FLISFISCH, A. (1980)*Algunos problemas conceptuales en el análisis de la participación*. E/CEPAL/ILPES 1220, Stgo..

FRANCO, ROLANDO, (abril 1996), *Los paradigmas de la política social en América Latina*. revista de la Cepal.--n°8pp.10-22.

FRANCO, CARLOS. *Participación y Decisiones*”. ¿ O la nostalgia de lo que no fue, quizás afortunadamente?. Ediciones CEDEP.

FUENTES C, PÉREZ S, POZO C, (1999), “ *Abstencionismo y deserción electoral: Expresiones de un fenómeno*”, Tesis de grado para optar al título de periodista, Universidad ARCIS, Santiago de Chile

GARRETON MANUEL ANTONIO. (1994) *Tres aproximaciones a la problemática actual de la participación y la ciudadanía*”, en temas de participación” DOS.

GUERRA, F . 2000. problemas generales de la participación". ILPES. Documentos CPS- 26

GARCIA, FERRANDO MANUEL ,(1994)" *Análisis de la Realidad social: métodos y técnicas de investigación*. Madrid . Editorial Alianza,

HABERMAS J. (1998). *Teoría de la acción comunicativa Tomo I. Cap Racionalidad de la acción.*

HOPENHAYN MARTÍN, (1999). "La Aldea Global entre la utopía transcultural y el ratio mercantil": *Paradojas de la globalización cultural*", en cultura y globalización, Red para el desarrollo de las ciencias sociales, Universidad Católica del Perú.

MANCUSO , HUGO(1999) *Metodología en Investigación en Ciencias Sociales*, Edit. PAIOS,

MULIAN TOMAS 1997. CHILE ACTUAL, *Anatomía De un Mito*. Colecciones sin norte, Serie Punto de Fuga. Universidad ARCIS.

NEGRI Tony y HARD Michael, (2000), "Empire", Harvard University press, cambirdge, Massachussets.

PIERRE BOURDIEU, "L' Identité et la Representation". En Actes de la recherche en sciencies sociales, N°35, 1980.

PUTMAN, R (1995), *Bowling alone: " America's declining social capital*, Journal of democracy. Jhons Hopkins. University Press

RODRÍGUEZ, G Y OTROS, (1999)" *Metodología de la investigación cualitativa*" Edt .ALJIBE.

RACZYNSKI DAGMAR, SERRANO CLAUDIA, (2002) *"Descentralización: Nudos Críticos"*. DOS. Chile

RACZYNSKY DAGMAR, SERRANO CLAUDIA .(1998) " Lineamientos para Construir una Matriz de Indicadores de Participación Social en Programas Participativos" Dic. DOS Chile

SERRANO CECILIA ,1998, *Participación Social y Ciudadanía* . Un debate del Chile Contemporáneo. Santiago de Chile , mineo

SENNETT RICHARD, (1978), *"El Declive del Hombre Público"*, Ediciones Península.

TEITELBOHN, DAGMA RAZCYNKY, Documentos MIDEPLAN.

TOURAINÉ ALAIN, (1997) " ¿Podemos vivir juntos?, Fondo de Cultura EPNUD, (2002), "Nosotros los Chilenos; un desafío cultural", Desarrollo humano en Chile.

URBANO FREDDY, (2000), *"Juventud, espacio público e identidad social; Los jóvenes populares de Chile y el espacio público, en un contexto de repliegue de la población adulta hacia la vida privada"*, Memoria DEA Sociología, Universidad Católica de Lovaina, Bélgica.

ANEXO
N^a 1
ENCUESTA

DIRIGENTES (as)

La presente entrevista, pretende recoger su visión sobre la participación social comunitaria en la actualidad en la comuna de El Bosque.

INFORMACIÓN GENERAL

1.

Nombre de la organización	
Edad	
Sexo	

2. ¿ Que cargo desempeña al interior de la organización?
(marque con una X la que corresponda)

PRESIDENTE (A)	
SECRETARIO (A)	
TESORERO(A)	
DIRECTOR (A)	
INTEGRANTE	

II. EXPRESIÓN DE LA PARTICIPACIÓN COMUNITARIA

1. Según su percepción : ¿ Que hace falta en la comunidad para mejorar la participación social en la población? (marque 3)

Dirigentes mas activos hacia la comunidad	
Capacitación de los dirigentes	
Espacios vecinales mas agradables	
Mejorar la gestión de la organización	
No hace falta nada	

III. CARACTERÍSTICAS DE LAS ORGANIZACIONES SOCIALES

1. ¿ Que tipo de actividades desarrolla la organización?
(marque con una X la que corresponda)

Actividades deportivas	
Actividades de mujeres	
Actividades juveniles	
Actividades de adultos mayores	
De otro tipo	

2. ¿ Cuantos años lleva funcionando su organización?
(marque solo una)

1 año	
2 a 5 años	
5 a 8 años	
10 a 15 años	
Mas de 15	

3. ¿ Cuales son los problemas mas habituales que tiene la organización para mejorar su participación. (marque 2)

Falta de recursos económicos	
Desconfianza de la gente	
Desconocimiento de los deberes y derechos ciudadanos	
Desconcierto frente a los diferentes discursos	
No saber concretizar sus proyectos	

4.¿Cuales son los aspectos que estancan la participación de la comunidad en organizaciones sociales? (maque 2)

Apatía y desconfianza	
Falta de motivación y compromiso de la gente	
Desconocimiento ciudadanos	
Desconocimiento e incredibilidad frente a los discursos institucionales	
Falta de compromiso	

IV. RELACION DEL ESTADO CON LA COMUNIDAD

1.¿ Como considera usted que es la comunicación de su organización con la municipalidad?

(marque solo una)

Muy Buena	
Buena	
Regular	
Mala	
Muy mala	

2 ¿ Cual debería ser la relación ideal entre la institucionalidad (municipalidad) y las organizaciones comunitarias. (marque 2)

Activa a los intereses de la comunidad	
Menos burocrática	
Que entregue mas recursos a la comunidad	
Responda frente a las necesidades de sus pobladores	
Que posea un discurso claro y preciso	

3.- ¿ La municipalidad ha incidido en mejorar la participación comunitaria? (marque solo una)

Bastante	
Algunas ocasiones	
Rara vez	
Nunca	

4 ¿ Cual debería ser la relación ideal entre la institucionalidad (municipalidad) y las organizaciones comunitarias. (marque 2)

Activa a los intereses de la comunidad	
Menos burocrática	
Que entregue mas recursos a la comunidad	
Responda frente a las necesidades de sus pobladores	
Que posea un discurso claro y preciso	

5 ¿ Como encuentra el discurso sobre participación social que transmite la municipalidad? (marque 2)

Es claro y preciso	
Es autoritario	
Es muy liviano	
Es impreciso y poco claro	
Es democrático	

ANEXO
N^a 2
GRAFICOS

Grafico N° 1

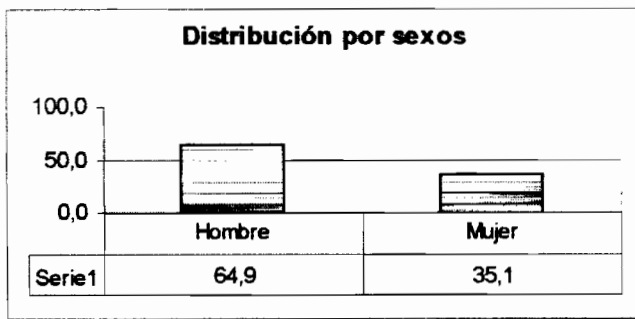


Grafico N°2

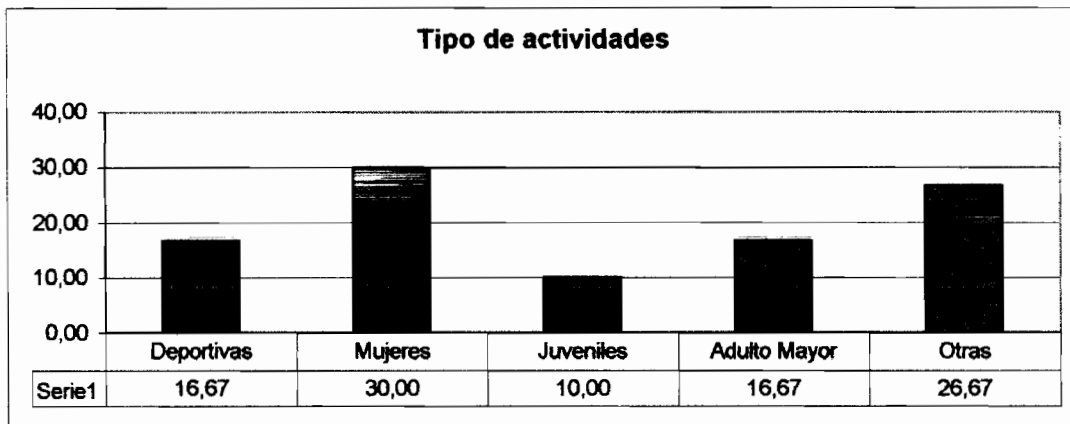


Grafico N° 3

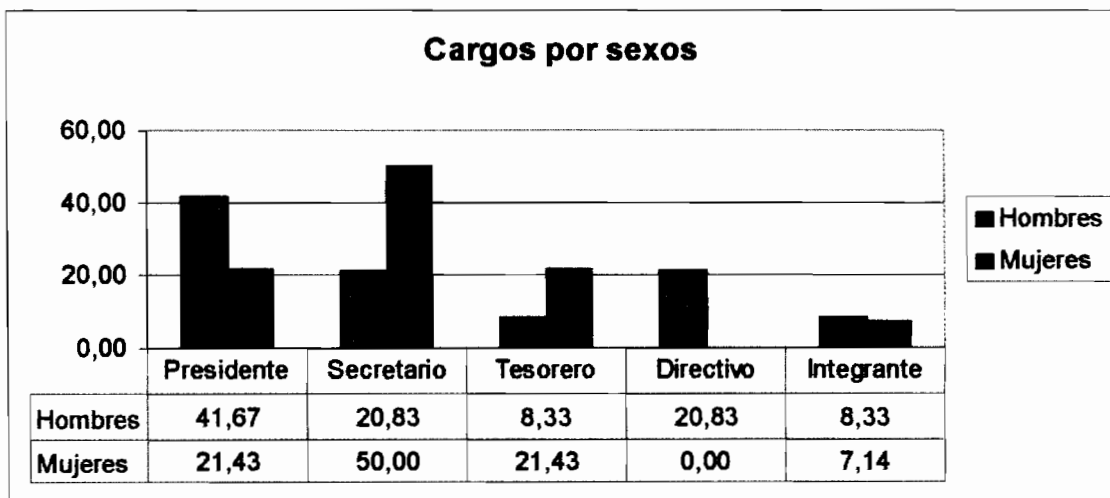


Grafico N° 4

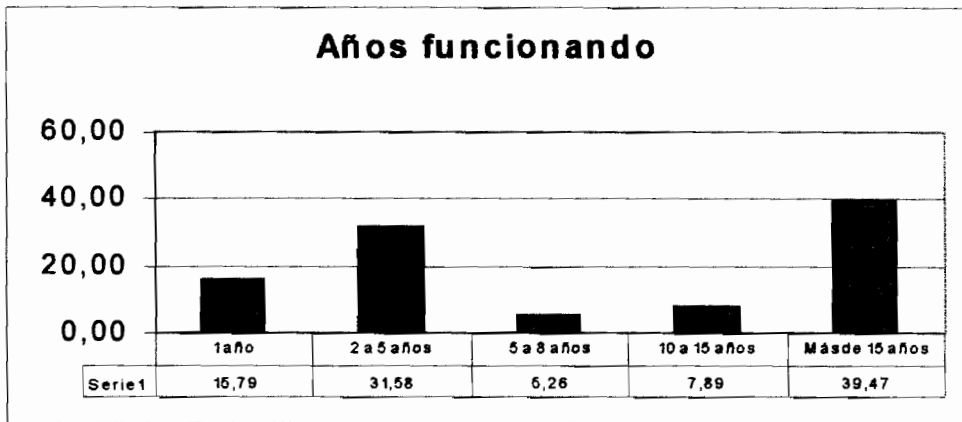


Grafico N° 5



Grafico N° 6

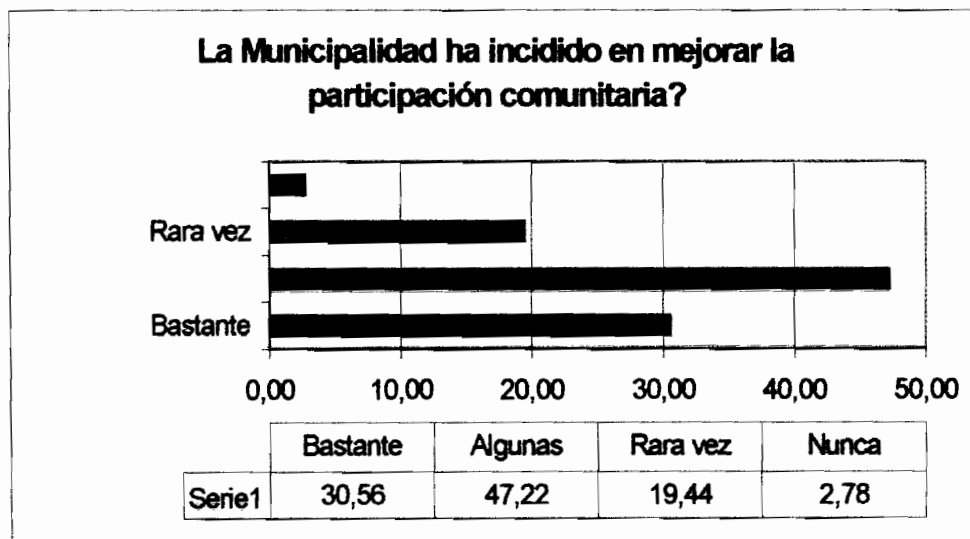


Grafico N° 7

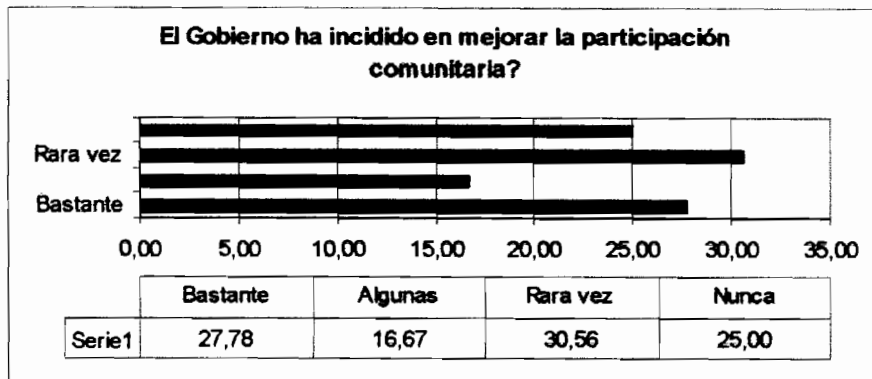


Grafico N° 8

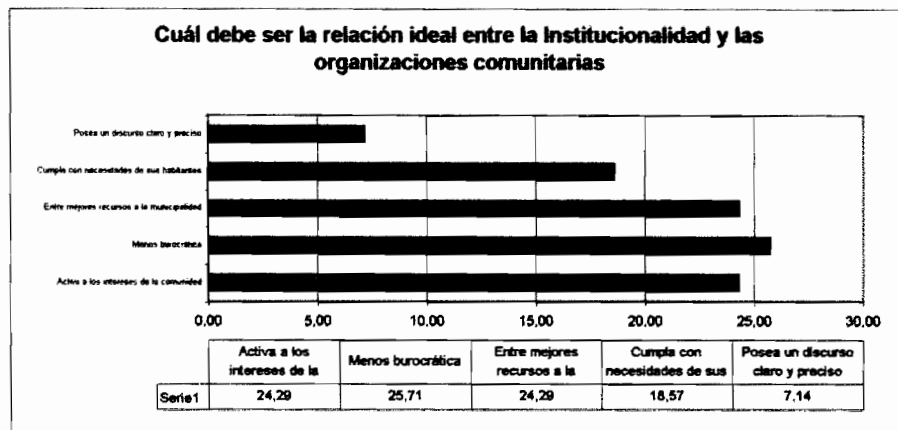


Grafico N° 9

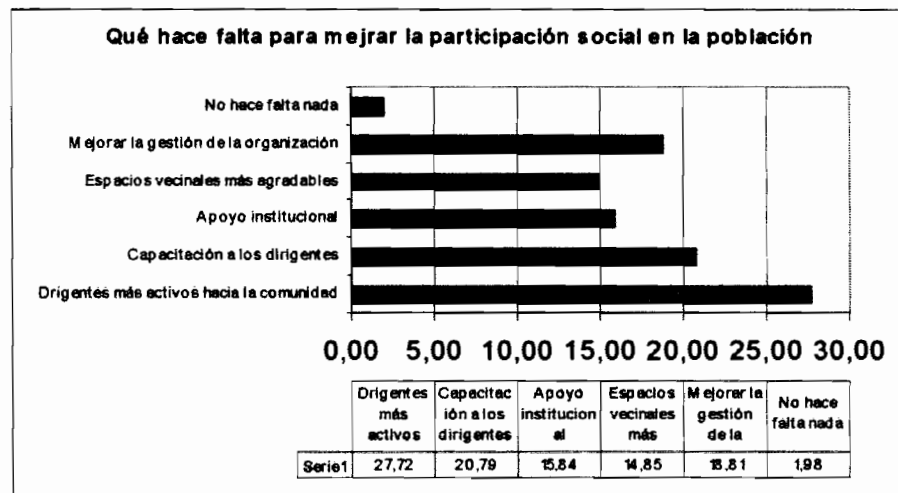


Grafico N° 10

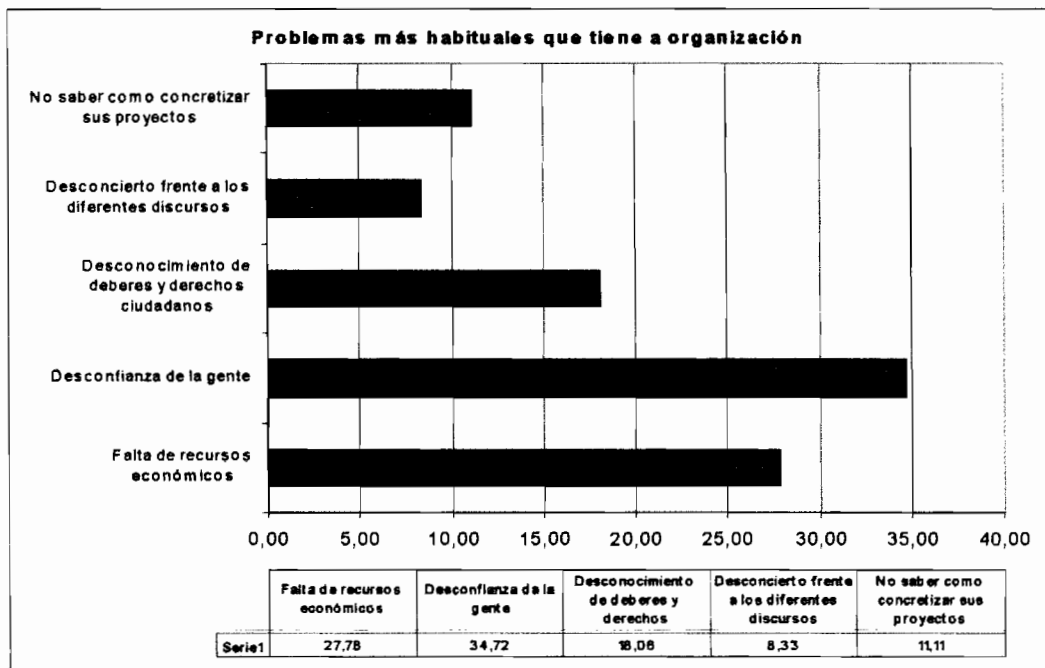


Grafico N° 11

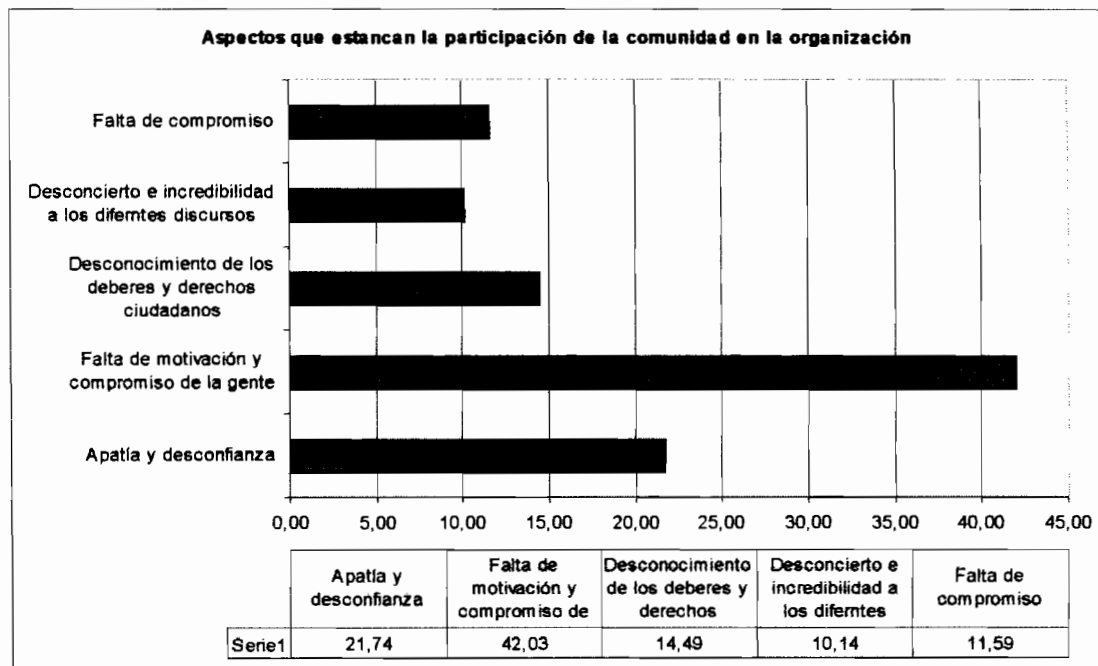


Grafico N° 12

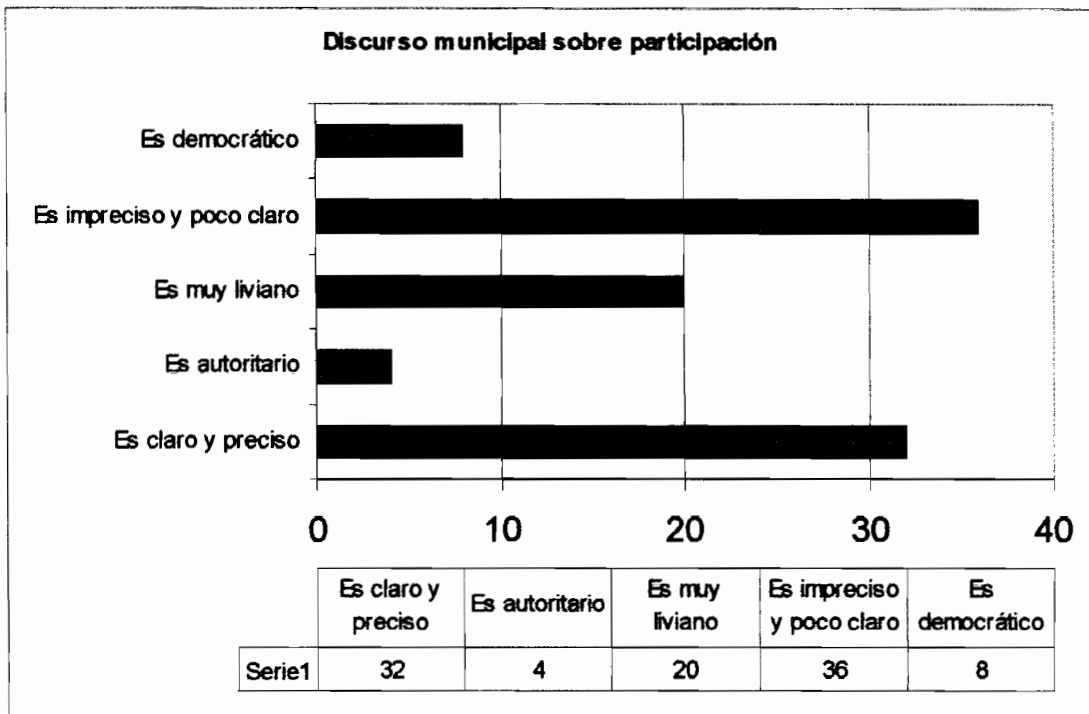


Grafico N° 13

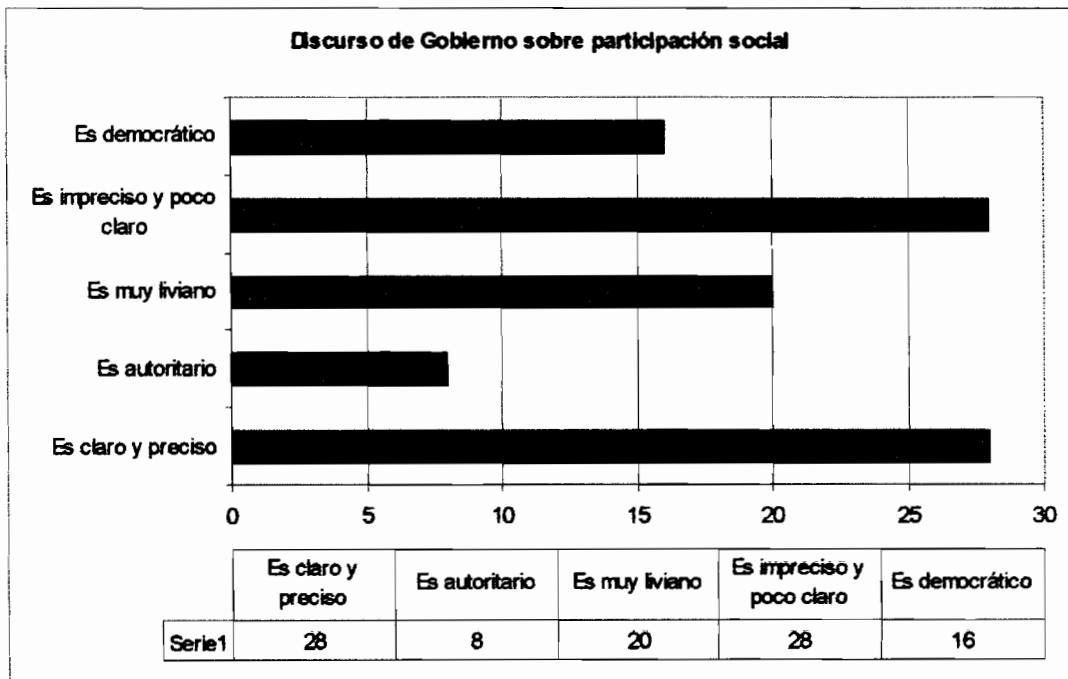


Grafico N° 14

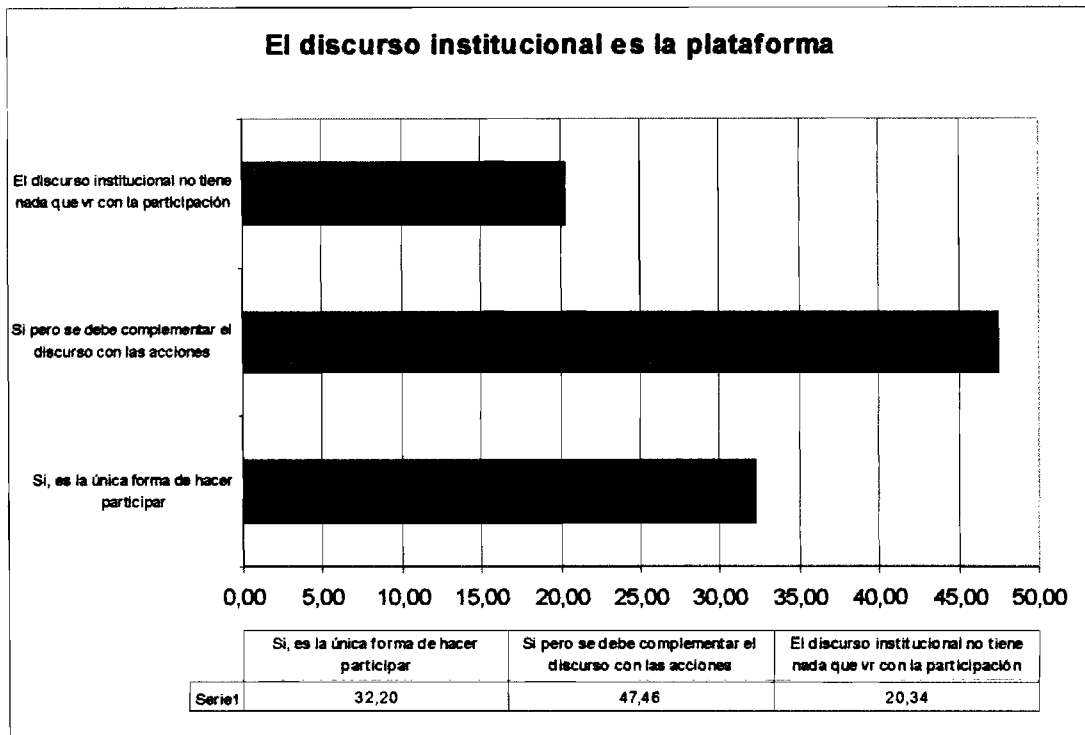


Grafico N° 15

