



UNIVERSIDAD ACADEMIA DE HUMANISMO CRISTIANO  
ESCUELA DE SOCIOLOGÍA

“PARTICIPACIÓN Y MOTIVACIONES PARA PERMANECER EN  
ORGANIZACIONES COMUNITARIAS DE PERSONAS MAYORES DE  
GÉNERO MASCULINO DE LA COMUNA DE LA PINTANA”

Alumnos: Parra Rodríguez, Nicolas Andre  
Torrejon Bittner, Javier Andrés  
Profesora Guía: Salazar Arredondo, Liliana Amalia

TESIS PARA OPTAR AL GRADO ACADÉMICO DE LICENCIADOS EN  
SOCIOLOGÍA Y TÍTULO PROFESIONAL DE SOCIÓLOGOS.

Santiago, 2021

<b>ÍNDICE</b>	
<b>INTRODUCCIÓN .....</b>	<b>3</b>
<b>PRESENTACIÓN DEL PROBLEMA .....</b>	<b>3</b>
<b>JUSTIFICACIÓN Y RELEVANCIA DEL PROBLEMA DE INVESTIGACIÓN .....</b>	<b>5</b>
<b>PREGUNTA DE INVESTIGACIÓN.....</b>	<b>6</b>
<b>OBJETIVOS.....</b>	<b>6</b>
<b>ANTECEDENTES.....</b>	<b>7</b>
<b>ENVEJECIMIENTO.....</b>	<b>9</b>
<b>BREVE CARACTERIZACIÓN DE LAS PERSONAS MAYORES EN LA COMUNA DE LA PINTANA</b>	<b>11</b>
<b>ANTECEDENTES DE LA ORGANIZACIÓN.....</b>	<b>14</b>
<b>MARCO TEÓRICO .....</b>	<b>16</b>
<b>VEJEZ .....</b>	<b>17</b>
<b>GERONTOLOGÍA SOCIAL.....</b>	<b>19</b>
<b>MOTIVACIONES.....</b>	<b>26</b>
<b>PARTICIPACIÓN .....</b>	<b>31</b>
<b>MASCULINIDAD.....</b>	<b>38</b>
<b>MARCO METODOLÓGICO .....</b>	<b>41</b>
<b>Tipo de estudio.....</b>	<b>41</b>
<b>Técnicas de investigación .....</b>	<b>43</b>
<b>Universo .....</b>	<b>43</b>
<b>Muestra y procedimientos de selección.....</b>	<b>43</b>
<b>Unidad de análisis.....</b>	<b>44</b>
<b>Técnicas de recolección de datos .....</b>	<b>45</b>
<b>Plan y Logística del trabajo en terreno.....</b>	<b>47</b>
<b>Plan de Análisis.....</b>	<b>48</b>
<b>ANÁLISIS CUALITATIVO .....</b>	<b>49</b>
<b>CATEGORÍA 1: Participación comunitaria. ....</b>	<b>49</b>
<b>CATEGORÍA 2: Factores que influyen en la participación .....</b>	<b>55</b>
<b>CATEGORÍA 3: Motivaciones de participación y permanencia en organizaciones comunitarias .</b>	<b>63</b>
<b>CONCLUSIONES .....</b>	<b>72</b>
<b>HALLAZGOS.....</b>	<b>78</b>
<b>BIBLIOGRAFÍA .....</b>	<b>83</b>
<b>ANEXOS.....</b>	<b>86</b>

## INTRODUCCIÓN

*“La vejez no será sino lo que quiera que sea la sociedad que la crea”*  
(Lourdes Pérez Ortiz, 1997).

## PRESENTACIÓN DEL PROBLEMA

Sobre la base, de estudios transdisciplinarios en torno al envejecimiento, de carácter fisio-psico-social se desprende que la calidad de vida en relación al aumento de la esperanza de vida, está directamente relacionada con la actividad que ejerce la persona mayor. Una persona mayor llega en mejores condiciones si éste vive una vida saludable, Sin embargo, ¿cómo saber qué es saludable respecto a la actividad social?

A partir de distintos estudios en torno a la vejez, es conocido que el aislamiento y la falta de redes locales de interacción social son elementos que deterioran la condición de las personas mayores. Ya que, éstos promueven morbimortalidad asociada a trastornos del ánimo, a trastornos cognitivos y a enfermedades médicas y en general. Es pertinente entonces considerar la siguiente cita: *“La pérdida gradual de relaciones sociales, genera una mayor percepción de soledad en el adulto mayor lo que provoca deterioro a nivel cognitivo y afectivo, alterando su estado de ánimo y su capacidad mental”* (Valarezo J., Silva, J., Medina, R. 2020:2)

A partir de la edad de jubilación las mujeres generalmente, relegadas en su mayoría al trabajo doméstico y poseedoras, frecuentemente, de una fuerte red local, les es posible salir de sus hogares y participar en instancias comunitarias, ya sean talleres u organizaciones de personas mayores, centros de madres, juntas vecinales, etc. Ya que se encuentran en una etapa de vida donde han cumplido con las tareas de crianza y cuidado, asignada por los roles de género hegemónicos impuestos tradicionalmente,

los cuales fueron asumidos a partir de edades tempranas. Las mujeres, siendo personas mayores, encuentran en su vejez, más libertad para el desarrollo de otras actividades de interés personal.

Por otra parte, los hombres a partir de la edad de jubilación, carentes en su mayoría de redes locales producto de la constante asociación a sus labores productivas, comienzan un proceso de aislamiento, perdiendo muchas veces la vinculación con su entorno próximo. El retorno al hogar, en conjunto con el aislamiento y la desvinculación de la actividad más significativa como lo es el trabajo, hace que las personas mayores hombres comienzan una etapa de sedentarismo, asociada al deterioro cognitivo, presentando estadísticamente una esperanza de vida menor respecto de las mujeres.

De acuerdo a los datos que entrega la Municipalidad de La Pintana, se observa que la población adulta mayor participante de instancias organizacionales y comunitarias tiene diferencias de acuerdo al género de los/as mismos/as, es decir, de 91 organizaciones de personas mayores conformadas a la fecha, compuesta por aproximadamente 2700 personas mayores, aproximadamente 400 de sus miembros son hombres, en otras palabras sólo el 15% del total de personas mayores.

Una situación diferente se presenta en relación a la participación electoral, ya que en este ámbito no presentan los mismos niveles de diferencias, a la hora de analizar la población votante, ya que los hombres adultos mayores (sobre 60 años), equiparan el volumen de población de mujeres adultas mayores.

Ante esta problemática, la Municipalidad de la Pintana, bajo el eslogan político de “construir comunidad”, le encomendó a uno de los autores de este estudio, la tarea de generar un espacio de participación que fomente la actividad social en hombres adultos mayores de la comuna. De modo que, en el año 2017 en la comuna de la Pintana, a partir de la necesidad de incidir sobre la baja participación masculina, se postula un proyecto a los fondos “Chile de Todas y Todos 2017” del Ministerio de Desarrollo Social, con el fin de generar un nuevo espacio de participación comunitaria para personas mayores de género masculino.

No obstante, el presente estudio busca crear un diagnóstico cualitativo a fin de identificar los elementos y motivaciones que inciden en la participación en espacios comunitarios de personas mayores de género masculino, de la comuna de la Pintana.

## **JUSTIFICACIÓN Y RELEVANCIA DEL PROBLEMA DE INVESTIGACIÓN**

La relevancia sociológica que la presente investigación aborda está dada principalmente por la transversalidad del fenómeno que aquí se expone, esto dado que se observa una tendencia general en el país al envejecimiento. Junto a ello, se debe considerar que es un fenómeno en crecimiento, es decir, comprenderá un mayor volumen de población, bajo estas condiciones, con el pasar de los años.

Por otra parte, es relevante trabajar en mejorar las condiciones y proveer de insumos académicos a las autoridades competentes, lo que permitirá mejorar las condiciones de vida de adultos/as mayores, contribuyendo al fortalecimiento de redes sociales de apoyo mutuo (con otros/as adultos/as mayores) y así, mediante los resultados de la presente investigación, contribuir a fomentar la realización de actividades, desde la vida cotidiana, que permitan mejorar las actuales condiciones de vida, en este caso, de los hombres adultos mayores.

Cabe señalar que la gerontología social es una disciplina relativamente nueva y en constante discusión, los conceptos sobre la vejez son distintos, dependiendo de la cultura de la cuál provienen, además de presentar para cada investigación un desafío. La gerontología social, al ser una disciplina emergente y relativamente nueva, se hace relevante contribuir a la producción académica y práctica sobre esta materia.

## **PREGUNTA DE INVESTIGACIÓN**

¿Cuáles son las formas de participación en organizaciones comunitarias y las motivaciones para permanecer en ellas, de las personas mayores hombre de la comuna de la Pintana?

## **OBJETIVOS**

### **Objetivo General:**

Analizar las formas de participación en organizaciones comunitarias y las motivaciones para permanecer en ellas, de las personas mayores hombre de género masculino de la comuna de la Pintana

### **Objetivos Específicos:**

Describir las formas de participación en organizaciones comunitarias a partir de las trayectorias de personas mayores hombres de la comuna de La Pintana.

Identificar las motivaciones para participar y permanecer en organizaciones comunitarias para las personas mayores hombres de la comuna de la Pintana.

Identificar los factores que influyen en la participación de personas mayores hombres en organizaciones comunitarias.

## **ANTECEDENTES**

En las sociedades tradicionales, las personas mayores eran consideradas símbolos de autoridad, portadores de sabiduría y conocimientos, se los entendía como las personas encargadas de transmitir, tanto la cultura como las costumbres a los más jóvenes. Esta valoración de la vejez, es posible relacionarla con la baja expectativa de vida, ya que esto implicaba que aquellas personas que alcanzaban edades avanzadas, habían sido capaces de sortear un amplio abanico de dificultades en pos de la sobrevivencia.

En las sociedades industrializadas los ancianos ocupan, en general, una posición social y económica que es inferior a la de cualquier otro grupo y además dependiente y al margen de la sociedad. Considera que este status fue construido y legitimado como consecuencia de las exigencias del capitalismo, que ha usado al Estado como intermediario mediante las políticas públicas dirigidas específicamente a la vejez (Pérez Ortiz, 1997).

Con el desarrollo de las sociedades modernas, altamente industrializadas, las capacidades físicas y mentales asociadas al trabajo, se volvieron un factor fundamental para ser parte de la sociedad y sus avances, lo que paulatinamente fue afectando la representación social de las personas mayores, marginándolas a un rol de carácter más pasivo.

En las sociedades actuales, donde existe una sobrevaloración del trabajo y la juventud, las personas mayores son consideradas como residuales, ya que no cuentan con las habilidades físicas ni mentales de la juventud y una vez jubilados/as, son marginados/as de las actividades laborales, que en esta sociedad es considerada la actividad más significativa en la vida, lo que poco a poco, va construyendo un mito en torno a la vejez.

A mediados del siglo XX, comenzó un especial interés por el aumento de la expectativa de vida, impulsado por las nuevas tecnologías y los avances en salud, lo que nos llevó a un nuevo fenómeno social denominado “transición demográfica”, esto, debido a una fuerte disminución en la tasa de natalidad y un aumento en la esperanza de vida, lo que deviene poco a poco, en un proceso denominado “envejecimiento poblacional”.

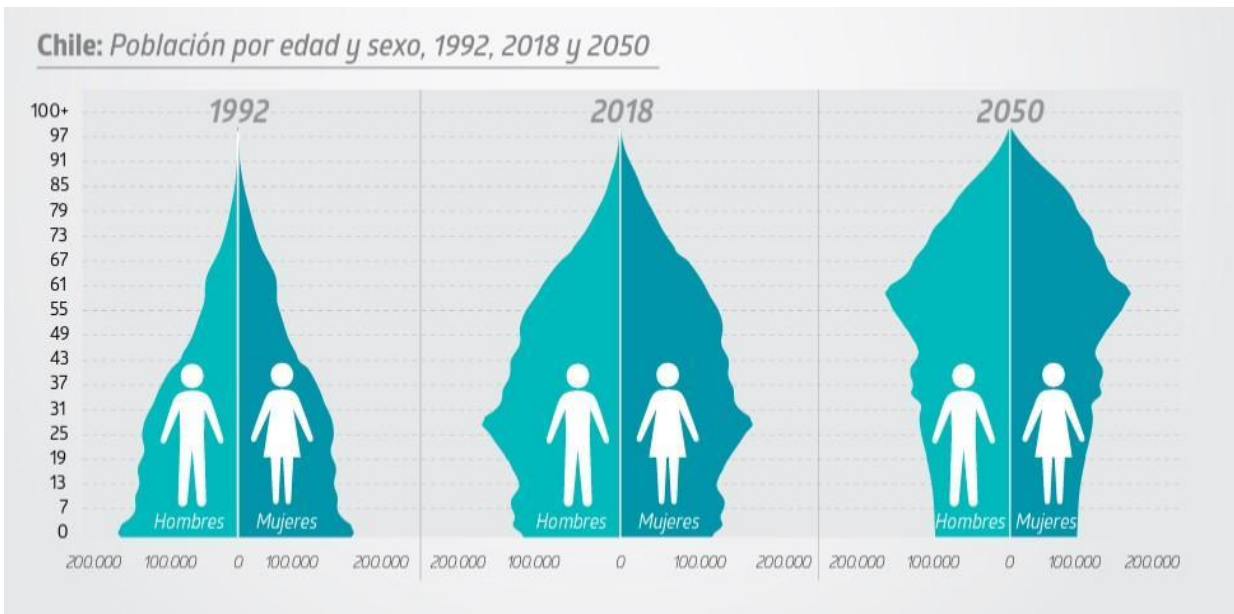
Podemos decir que, por primera vez en la historia de la humanidad, las personas estamos viviendo tantos años y de manera activa. Al parecer, nos estamos enfrentando a una posible dicotomía, pues por una parte las personas mayores son entendidas socialmente con una carga negativa, pero a su vez la población parece estar envejeciendo cada vez más. Estos cambios, no sólo tienen una dimensión demográfica, sino que su repercusión más fuerte es en el ámbito social y cultural, lo que implica nuevos desafíos en las políticas sociales y a su vez, en cómo se entiende culturalmente la vejez.

A partir de lo anteriormente expuesto, se hace necesario aproximarse a este proceso en la sociedad chilena. Chile se sitúa en lo que se denomina "transición demográfica avanzada". Según reportes del INE, a partir de sus proyecciones 1992-2050 y en base al censo 2017, se desprende que para el 2010 la población mayor de 60 años correspondía a un 12,5% de la población total y la población infantil de 0 a 14 años correspondía casi a un 25%, las estimaciones del INE indican que para el 2050, la población adulto mayor va a superar a la población infantil, siendo esta un 23,5 % los mayores de 60 años, y un 19,7 los menores de 14 años. Es por este acelerado proceso que, en 2003, se crea SENAMA como parte del Ministerio De Desarrollo Social, que es la entidad encargada de las políticas sociales orientadas a los adultos mayores, definiendo como adultos mayores<sup>1</sup> a todas las personas de 60 años y más

Las pirámides de población para 1992, 2018 y 2050 reflejan la acentuación del proceso de envejecimiento. Para el 2050 se proyecta que, los mayores de 64 años como grupo etario, crecería en más de 3 millones con respecto a la situación actual (dada por los datos del CENSO 2017). Además de lo anterior, se modificará la estructura al interior de ese grupo de edad, elevándose el número de personas de 80 y más años, lo que se aprecia como un abultamiento en la cúspide de la pirámide.

---

<sup>1</sup> De acuerdo al Glosario Gerontológico de SENAMA, adulto mayor se define como: Persona de 60 años y más, criterio de Naciones Unidas y asumido por el Gobierno de Chile establecido en la Ley 19.828 que crea el Servicio Nacional del Adulto Mayor, SENAMA. ([http://www.senama.gob.cl/storage/docs/GLOSARIO\\_GERONTOLOGICO.pdf](http://www.senama.gob.cl/storage/docs/GLOSARIO_GERONTOLOGICO.pdf))

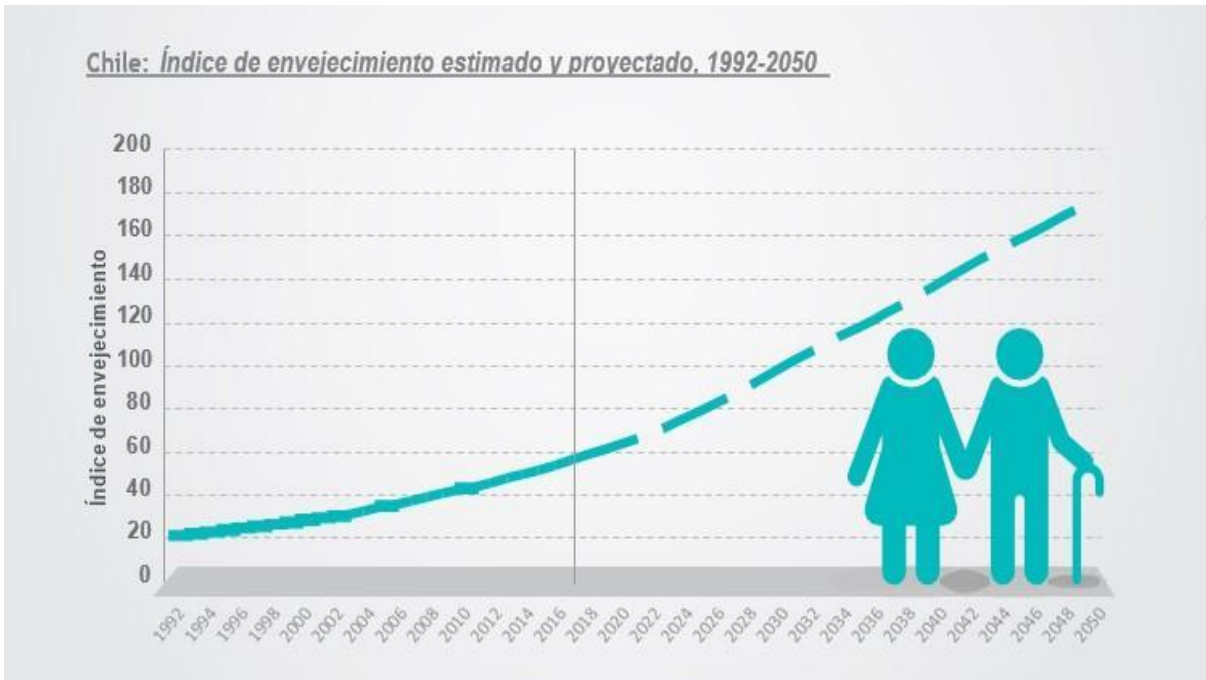


Fuente: “Estimaciones y proyecciones de población. Chile 1992-2050” de INE (2018).

## ENVEJECIMIENTO

En 1992, el índice de envejecimiento, es decir, la proporción de personas de 65 años y más respecto al grupo de 0 a 14 años, era de 21%; en otras palabras, había 21 personas mayores por cada 100 niños. Las proyecciones para el 2031 esperan que existan 102 adultos mayores por cada 100 menores de 15 años.

Ya para el 2050, esta proporción sería de 177 personas mayores por cada 100 menores de 15 años.



Fuente: “Estimaciones y proyecciones de población. Chile 1992-2050” de INE (2018).

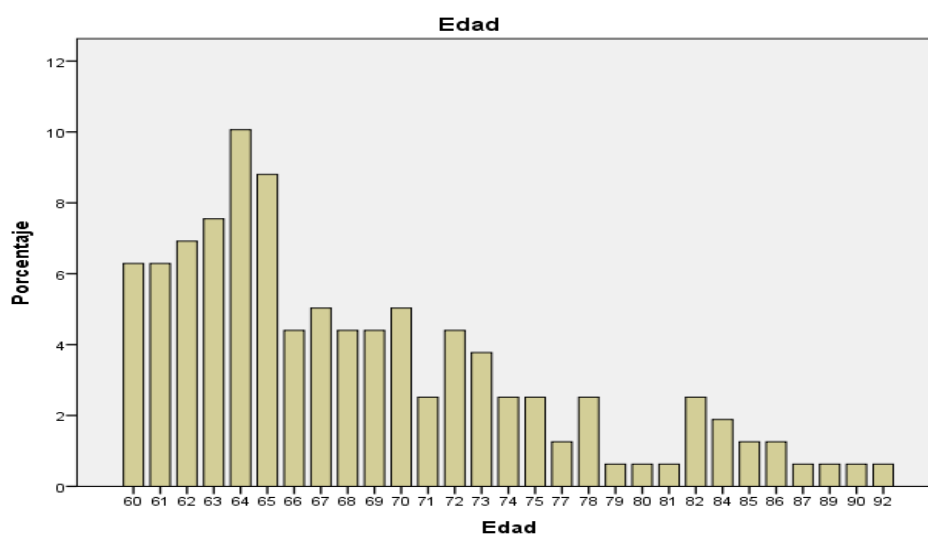
El envejecimiento se define de dos modos, por una parte, el envejecimiento individual, que conlleva cambios, biológicos, fisiológicos y psico-sociales y que está determinado por el contexto donde el individuo ha vivido, es decir también hay un factor social que determina la idea de envejecimiento, pero además, a la idea de envejecimiento individual, hay que integrar el concepto de envejecimiento social, que se produce por el proceso de transición demográfica.

Frente a un proceso tan acelerado de cambios demográficos y sociales, es posible que exista una alta complejidad para establecer el quehacer frente a esta problemática, es decir, a favor de la protección de las personas mayores y sobre todo de quienes se encuentran en situación de vulnerabilidad.

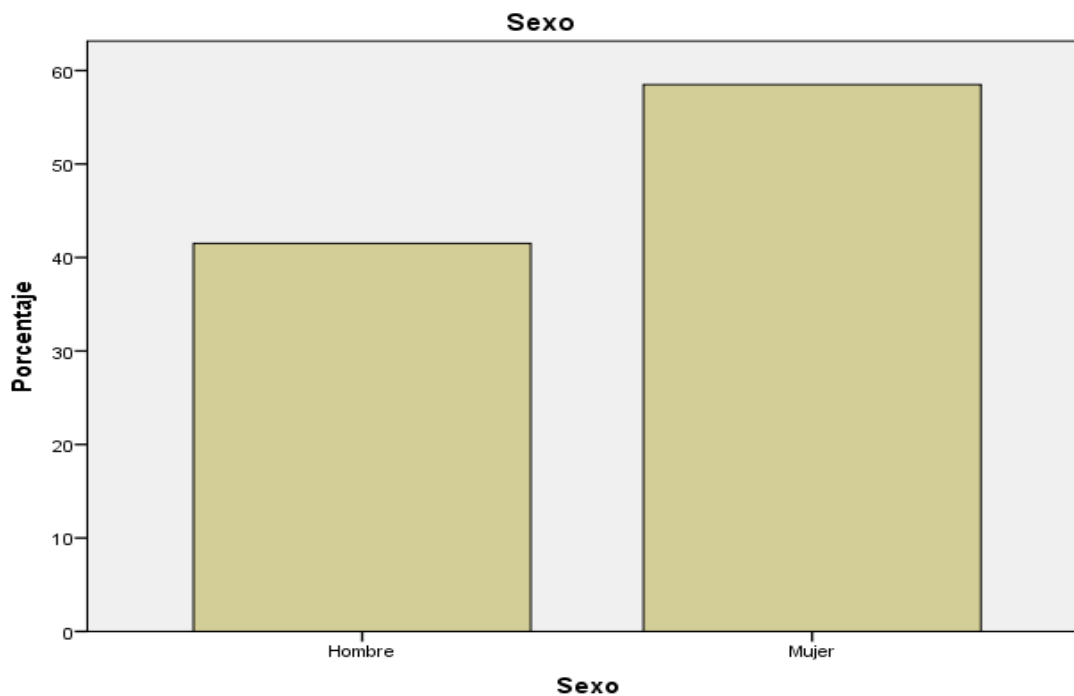
## BREVE CARACTERIZACIÓN DE LAS PERSONAS MAYORES EN LA COMUNA DE LA PINTANA

Para efectos de la presente investigación, es necesario identificar algunas dimensiones generales de la población objetivo, esto para profundizar en el análisis y el abordaje de los posteriores objetivos ya señalados.

La distribución de edad de la población de personas mayores se concentra en el rango entre 62 y 65 años, sin embargo, se debe tomar en consideración la fecha en que se realizó la muestra de la encuesta Casen 2015, por lo que implicaría en datos reales a la fecha, un desplazamiento hacia la derecha, de lo cual se logra desprender una concentración de datos posterior a la edad de jubilación (65 años).



Fuente: Elaboración propia a partir de Casen 2015.

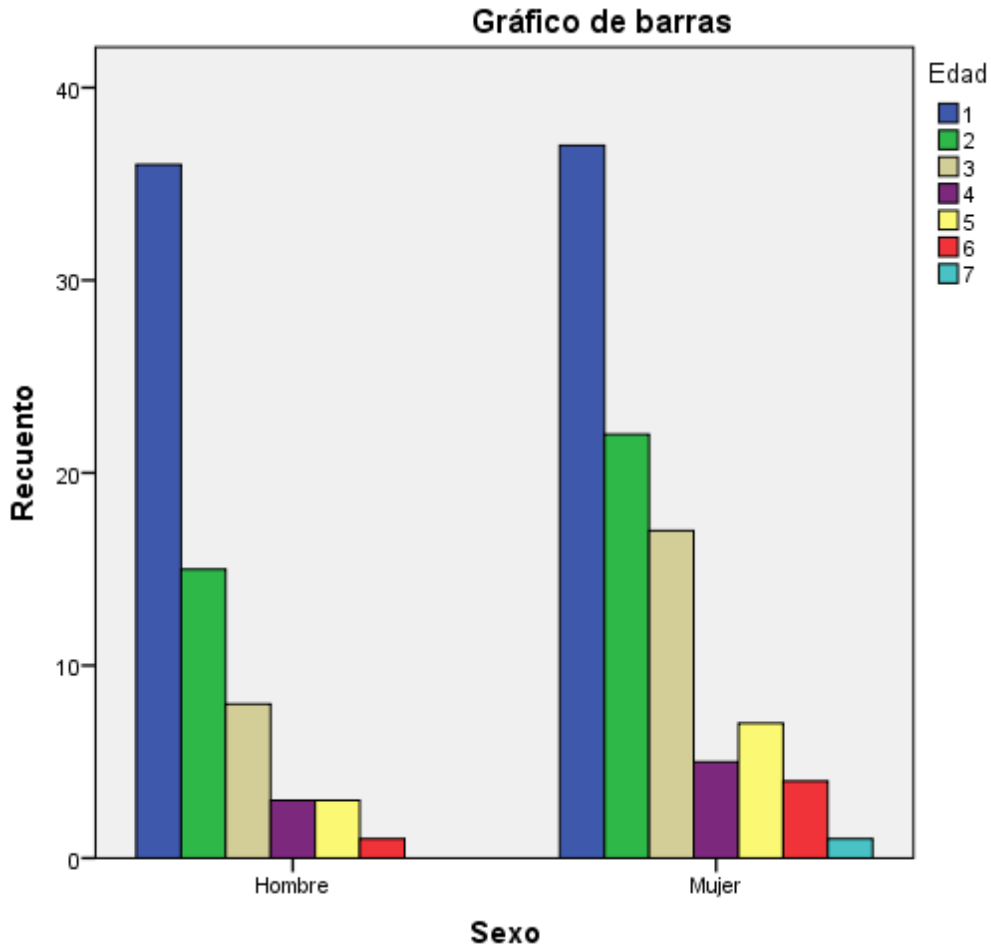


Fuente: Elaboración propia a partir de Casen 2015

	Frecuencia	Porcentaje	Porcentaje válido	Porcentaje acumulado
Hombre	66	41,5	41,5	41,5
Mujer	93	58,5	58,5	100,0
Válidos Total	159	100,0	100,0	

Fuente: Elaboración propia a partir de Casen 2015.

Como refleja el gráfico, la población de personas mayores en la comuna de la Pintana se condice con la distribución a nivel nacional (60% mujeres 40% hombres). Siendo para el caso de la comuna y como presenta el recuadro, un 58,5% de la población son mujeres y 41,5% hombres.



Fuente: Elaboración propia a partir de Casen 2015.

Se puede observar que existe mayor concentración de mujeres que de hombres, siendo las mujeres las únicas que logran mostrar casos en el rango 7, correspondiente a personas sobre 90 años de edad, por tanto, las mujeres son más longevas. Además, ya desde el rango 2, personas de 66 a 70 años podemos apreciar un descenso considerable para ambos sexos, siendo el caso de los hombres el más abrupto. (citen la fuente que están usando para obtener los datos)

## **ANTECEDENTES DE LA ORGANIZACIÓN**

Con el fin de generar una instancia comunitaria de participación, el año 2017 la municipalidad de la Pintana a través de la dirección de personas mayores, postuló a un proyecto que tenía por objetivo realizar un taller a partir de los intereses de hombres adultos mayores. Un grupo de hombres adultos mayores fueron parte del diseño del taller, exponiendo sus intereses y percepciones respecto a la oferta pública y las organizaciones de adultos mayores.

Considerando que las organizaciones existentes son de un fuerte carácter femenino, los hombres adultos mayores mostraron un rechazo a las instancias de participación existentes, las cuales no lograban cautivar el interés de hombres adultos mayores. A su vez, les generaba una sensación de exclusión y baja valoración como grupo humano.

El proyecto fue aprobado en el mes de diciembre del 2017 y a partir de febrero del año 2018, se comenzó a ejecutar el taller con una extensión de cuatro meses. El proyecto comprendía un total de 25 beneficiarios.

Su ejecución implicaba una sesión semanal realizada los días sábados por dos horas, a partir de las 16:00 hrs. Al comienzo de cada sesión un preparador físico realizaba diversos ejercicios de calentamiento y entregaba consejos para fortalecer áreas del cuerpo empleadas en acciones de la vida cotidiana. La sesión continuaba con el uso del equipamiento adquirido, el cual fue sugerido por los mismos participantes al momento de formular el proyecto. Dentro del material para actividades se encontraba: Naipes inglés y español, Dominó, Lotería, Taca-taca, Ping pong, Air Hockey y Rayuela. Además, el taller enfocado en una vida activa e incentivando a la remembranza de sus participantes, contaba con una visita mensual a distintos estadios; esto comprendía su respectivo recorrido histórico y la relación con el entorno.

Transcurrido los 4 meses de ejecución y como parte de los objetivos del proyecto, los participantes del taller constituyeron un club de adulto mayor llamado “Los amantes del deporte”.

En la actualidad el club lleva un año desde su constitución y se ha preservado su organización a través del tiempo, aumentando el contingente de participantes, con una asistencia promedio de 30 personas. Además, ha adquirido importancia en la comuna al ser el único club de adultos mayores para varones, por lo cual son invitados constantemente a las actividades públicas del municipio.

## MARCO TEÓRICO

Se han escogido como eje central del marco teórico, cuatro líneas teóricas que sustentan el problema de investigación y el análisis de la información, estas son:

**Gerontología social:** Disciplina científico-social relativamente nueva que ha abordado las temáticas de vejez y envejecimiento. Principalmente se abordan las teorías gerontológicas del curso de la vida, subcultura, de la desconexión y la modernización. Desde las cuales, se abordará el concepto de vejez y las formas de comprender este fenómeno en función de los objetivos planteados por esta investigación.

**Participación Comunitaria:** Se abordarán distintas definiciones en torno al concepto de participación, así como también se indagará en las formas de participación. La participación como derecho humano, a partir de la teoría de Salazar y Benitez (1998). Por otra parte, se explica la participación como un valor, de acuerdo a lo expuesto por Sánchez (2001). Además, se presentarán tipos distintos de participación, de acuerdo a Boeninger (1992). Finalmente se expresa la teoría que concibe la participación como un proceso de planificación.

**Motivaciones:** Se abordan algunas líneas teóricas desde el ámbito psico-social pertinentes al problema de investigación. Se indaga en el concepto de motivación desde la perspectiva de autores como Schutz (1932), Maslow (1943) y McClelland (1961). A partir de estas líneas teóricas se buscará analizar las motivaciones expresadas por los entrevistados en esta investigación.

**Masculinidad:** A partir del análisis realizado por los autores Mara Viveros (1998) y Michael Kimmel (1992), a través de la teoría de género, se aborda el concepto de masculinidad. Sobre la base de estas perspectivas teóricas, se busca analizar la influencia de esta dimensión en los objetivos trazados por el presente estudio, principalmente a través del carácter social e histórico en relación al curso de la vida.

En relación a la gerontología social se han revisado varios autores con el fin de explicar las distintas líneas teóricas que se han encargado del estudio en esta materia. Sin embargo, es pertinente explicar el concepto de vejez para posteriormente sumergirnos en la gerontología social.

## **VEJEZ**

En el glosario gerontológico de SENAMA (Intervención Psicosocial en Gerontología: Manual Práctico, 2000) se observa la siguiente definición de vejez: Etapa del desarrollo que señala un estado al cual se llega después de un largo proceso, y que es el resultado de una compleja interacción de procesos biológicos, psicológicos y sociales.

Por otra parte, cuando se habla de la vejez, es posible distinguir al menos tres dimensiones fundamentales de este concepto. Podemos hablar entonces de: vejez cronológica, vejez funcional y vejez, etapa vital (Moragas, 1991). La vejez cronológica se define por el hecho de haber cumplido 60 o 65 años (según el género de la persona), edades que tradicionalmente se establecen como el momento cronológico de retiro de la persona de las actividades laborales. El primer antecedente de esta definición se encuentra en las medidas sociales impulsadas por el canciller de Bismark, en el siglo XIX. Esta medida ha sido ampliamente utilizada por demógrafos y en estudios de la vida social. Se entiende como una medida objetiva puesto que: *“todas las personas nacidas en la misma fecha comparten idéntica edad cronológica”*. (Moragas, 1991, p 22).

Sin embargo, esta objetividad de la medida cronológica, comienza a ser insuficiente cuando se somete al análisis particular de cada persona, ya que el impacto del tiempo es distinto para cada individuo, influyen en este impacto infinidad de factores, tales como las formas de vida de cada persona, su salud, condiciones de trabajo, etc. De modo que la vejez cronológica es un dato importante pero no logra determinar la condición de la persona.

La vejez funcional hace referencia al deterioro de capacidades funcionales de cada persona, este fenómeno es propio de todo organismo vivo. Dicho deterioro funcional,

deviene en el entendimiento de que las personas mayores comienzan a ser incapaces y aumentan sus limitaciones, para un funcionamiento “normal” en las sociedades contemporáneas. No obstante, como se ha descrito en la vejez cronológica, se observa que esta definición es insuficiente, puesto que el deterioro fisiológico puede variar de individuo a individuo. Una persona que ha llevado una vida saludable, probablemente va a presentar este deterioro mucho tiempo después, que una persona que ha llevado una vida poco saludable, o bien, que haya estado sometida a condiciones de vida que aceleran su deterioro fisiológico. Por ejemplo, las condiciones socioeconómicas del individuo están relacionadas directamente con la calidad de vida a la que haya accedido. Un envejecimiento saludable implica recursos a disposición. El tipo de capital que posee una persona a lo largo de su vida, ya sea cultural, social y económico tiende a influir en su condición de salud y se refleja en su vejez, producto de su calidad de vida.

Finalmente, encontramos en Moragas (1991), la dimensión conceptual de la vejez, entendida como Vejez, etapa vital. Esta conceptualización, dice relación con las insuficiencias que presentan los dos conceptos anteriormente expuestos. Esta conceptualización se percibe como la más equilibrada y moderna, en relación a la vejez. Sobre la base que el transcurso del tiempo produce cambios en la persona, la cual, entra a una etapa de vida distinta a las anteriores (juventud, adultez, etc.). Este concepto entiende la etapa vital de la vejez, como cualquier otra de la vida de un individuo, es decir, está compuesta por limitaciones y potencialidades únicas y distintivas, así como cualquier otra etapa de la vida. En síntesis, este concepto admite las múltiples variables que inciden a la hora de conocer la condición de una persona *vieja*.

## **GERONTOLOGÍA SOCIAL**

La gerontología social dice relación con el estudio de la vejez. Etimológicamente hablando, la palabra proviene del griego, donde *Geron* significa “hombre viejo” y *logos* significa “estudio” o “tratado”. De modo que podemos definir Gerontología, como el estudio de los distintos aspectos que actúan en la vejez, es posible encontrar distintas dimensiones que afectan a la persona que envejece, tales como: sociales, económicas, biológicas, etc. Para la presente investigación, prestaremos particular atención, a la dimensión social en el estudio de la vejez, es por eso que se ha optado por el concepto de Gerontología Social.

La Gerontología Social, como señalamos anteriormente, es una disciplina relativamente nueva y en constante cambio, de modo que la literatura al respecto es limitada. No obstante, uno de los primeros estudios sobre la vejez, fue publicado por Leo Simmons (1945), titulado “The role of elders in primitive societies”.. Dicho estudio se construye sobre la base empírica de informes etnográficos sobre pueblos de la “Human Relation Area Files”, referidos a la vejez. El autor analiza 71 sociedades premodernas donde aborda las dimensiones culturales y ambientales. El objetivo principal del estudio es indagar en la participación de ancianos y ancianas en la vida social y el trato que reciben por parte de los otros miembros de la sociedad en la que se desenvuelve.

A partir del mencionado estudio, se han desarrollado otras investigaciones en torno a la vejez, sin embargo, lo primero que hay que señalar es que, tras la revisión bibliográfica de esta materia, es posible distinguir al menos dos períodos históricos, en los que se han elaborado teorías para abordar el tema de la vejez.

En primer lugar, se observan las teorías generadas entre 1960 y 1980, las cuales se pueden clasificar en tres teorías fundamentalmente: a) teoría de la desconexión, b) teoría de la modernización y, c) teoría de la subcultura. Pasaremos a explicitar cada una de ellas.

### **a) Teoría de la desconexión**

Esta teoría es desarrollada principalmente por Cumming (1960) y Cumming y Henry (1961). Los autores reflexionan en torno al impacto que genera la edad en las personas, particularmente en cómo impacta en los patrones de interacción, actitudes, creencias y la orientación general de la vida. Los autores sostienen que, a partir de los 60 años, la persona mayor comienza un proceso de retirada de los espacios sociales. Esta separación de la vida social es recíproca, es decir, para los autores hay un “doble retiro”, pues el individuo se separa de la sociedad y la sociedad del individuo. El individuo reduce los roles que desempeña en la sociedad y la variedad de relaciones, mientras que, la sociedad exime al individuo del control normativo y así *permite* la retirada del individuo. Se produce así una desvinculación funcional.

### **b) Teoría de la modernización**

Los principales autores que desarrollan esta teoría son Cowgill y Holmes (1972). Los autores, parten de la hipótesis que el proceso de industrialización conlleva pérdida del estatus de los/as ancianos/as. Para probar su hipótesis, los autores analizan el impacto de los procesos de modernización en siete sociedades industrializadas y siete sociedades tradicionales. Cowgill (1974), para clarificar el concepto y grado de modernización, considera cuatro variables, a su juicio, las más significativas de la modernidad, estas son: 1) tecnología aplicada a salud, 2) tecnología aplicada a la producción y distribución económica, 3) urbanización y 4) alfabetización. Sobre esta base desarrollan su investigación y postulan que:

- i. El desarrollo en tecnologías que se aplican en salud producen cambios en la prolongación de la vida de las personas y en el descenso de la fecundidad, lo que produce, a su vez, un aumento en la proporción de personas mayores. Esta mayor proporción de personas mayores, supone un aumento en la competencia intergeneracional en espacios sociales, por ejemplo, en el trabajo. Como

consecuencia de esto, los ingresos de las personas mayores disminuyen notoriamente, así como su estatus y honor.

- ii. La tecnología aplicada en la producción y distribución económica produce cambios en el mundo laboral y la creación de nuevas ocupaciones urbanas, mayoritariamente ocupadas por jóvenes. Esto implica una disminución en el estatus de las personas mayores, puesto que, son excluidos de posiciones laborales prestigiosas, así como también, impacta en la transmisión generacional de oficios, ya que, muchos de aquellos oficios son obsoletos en sociedades modernas.
- iii. La urbanización produce un significativo impacto en la conformación familiar. Los autores establecen que la urbanización tiende a quebrar el tipo de familia extendida como unidad doméstica, de esta manera fomenta la separación entre generaciones, lo que conlleva a establecer relaciones distantes entre generaciones.
- iv. Finalmente, el aumento en la alfabetización y educación que conllevan los procesos modernizadores, generan una distancia moral e intelectual entre generaciones más jóvenes y ancianos/as. Esto dado que, los jóvenes acceden a conocimientos formales de niveles más altos, que los que accedieron los/as ancianos/as, además los/as jóvenes participan de programas de capacitación para los nuevos trabajos del mundo moderno. Sobre esta base es que se genera una distancia moral e intelectual, los jóvenes poseen nuevas habilidades y competencias que les distancian de las personas mayores.

Concluyen los autores que a mayor modernización es menor el estatus de la persona mayor, sin embargo, este postulado es pertinente cuando se analizan sociedades con modernización primaria<sup>2</sup>. En estudios posteriores Cowgill (1974) considera que, en sociedades desarrolladas con una modernización más elevada, las personas mayores tienden a aumentar su estatus. Ya que, en sociedades con altos grados de

---

<sup>2</sup> Sobre este punto, se entiende por modernización primaria a aquellas sociedades que se encuentran en un desarrollo temprano respecto de las variables establecidas por el autor, estas son: tecnología aplicada a salud, tecnología aplicada a la producción y distribución económica, urbanización y alfabetización.

modernización, se observa una recuperación del estatus de las personas mayores, debido principalmente, a una mejor estructura socioeconómica de la que participan las personas mayores. El aumento en pensiones o la posibilidad de acopiar patrimonio durante su vida, les permite ser vistos como individuos aún productivos para la sociedad y participar activamente en ellas.

### **c)Teoría de la subcultura**

El principal autor que sostiene esta teoría es Arnold Rose (1964) quien presenta su libro titulado: "Las personas mayores y su mundo social". Su estudio se desarrolla en Estados Unidos. El autor considera que las personas mayores entran en un proceso de cambio, desde una categoría de edad hacia un grupo, que se constituye como una subcultura. El autor postula, que la subcultura se compone de un conjunto de significados y valores que son distintivos de un determinado grupo.

Para Rose el aumento de la proporción de personas mayores, el desarrollo de la medicina, la jubilación laboral y el desarrollo de comunidades de personas mayores (principalmente en Florida, EEUU), son fenómenos que tienden a promover la existencia de una subcultura.

En una sociedad la subcultura se desarrolla, según el autor, cuando los miembros de una categoría (etaria, por ejemplo), interactúan entre ellos/as más que con las personas de otras categorías, esto puede darse por dos razones: 1) por la afinidad entre sus miembros o 2) por la exclusión de la interacción con otros grupos (categorías) en un área significativa.

Sobre esto último el autor explica:

- i. La afinidad se da por las limitaciones físicas que se traduce en experiencias compartidas, además por los cambios de roles que conlleva un contexto de cambio social y demográfico.
- ii. La exclusión está dada por los grupos más jóvenes, en función de la eficiencia dentro del mercado laboral que demanda la sociedad. Esto produce que las

personas mayores, tienden a interactuar más entre ellos/as, con mayor intensidad a mayor edad, y a su vez, disminuye la interacción con grupos más jóvenes.

Estos factores llevan al desarrollo de una subcultura, no obstante, el autor aclara que no todos los compartimientos son atribuibles a una subcultura, puesto que estos comportamientos pueden diferenciarse de acuerdo a posiciones socioeconómicas, estado de salud, lugar de residencia, entre otras dimensiones.

Por otra parte, Rose señala que las redes familiares, la permanencia en el mundo laboral o el desarrollo de medios de comunicación, pueden ralentizar el desarrollo de la subcultura.

Estas tres teorías son las que abordan el tema de la vejez entre los años 60 y 80. Sin embargo, corresponde exponer las teorías más contemporáneas, que se elaboran desde 1980 en adelante, en este segundo grupo teórico se aprecia principalmente una teoría que agrupa a varios autores, la que se denomina: *Teoría del curso de la vida*.

#### **d) Teoría del curso de la vida**

Esta teoría posee un enfoque teórico y metodológico de carácter interdisciplinario, que nos muestra la interrelación existente entre la vida individual, el espacio y el tiempo social. El análisis general del curso de la vida responde al “cómo” y en qué momento los sujetos escogen realizar determinado rol social. Para efectos de esta investigación, nos permite aproximarnos a diversos temas en relación a la vejez.

Este enfoque ha sido influenciado por distintas disciplinas y corrientes teóricas que le confieren un abordaje multidimensional, entre ellas se encuentra la sociología, la psicología y la demografía

Uno de los elementos que expresa esta teoría, es la interdependencia que existe entre los individuos. Comprende el vivir en el mundo, a partir de una experiencia

intersubjetiva, lo que se traduce en que lo que me pasa a mí en un momento determinado, es posible que también le ocurra a otro.

El fenómeno social de las generaciones, representa una forma particular de identidad focalizada, que abarca grupos de edad relacionados e insertos en un proceso histórico social específico. Esto quiere decir, que la mayoría de los individuos que forman parte de una generación o de una cohorte, tienen mayores probabilidades de significar el mismo acontecimiento social, por ejemplo una catástrofe. Esta significación es conocida como efecto cohorte y designa como tal a “...*un grupo de personas que nacieron en el mismo tiempo en la historia y envejecieron juntos*” (Sánchez Salgado, 2000, p. 89).

A partir del curso de la vida, surge la teoría gerontológica de *Estratificación por Edad*, que intenta explicar las diferencias y similitudes de los individuos adultos/as y ancianos/as, en virtud de pertenecer a una misma estratificación cronológica.

De acuerdo a esta teoría, la desigualdad relativa de la persona mayor en cualquier tiempo y ambiente cultural depende de dos tipos de experiencia:

- i. Lo típico en su curso de vida debido principalmente a cambios físicos y mentales
- ii. El momento histórico vivido, como parte de la cohorte de edad a que pertenecen

El impacto generado por determinados hechos sociales, producen trascendencia histórica, por tanto, la cohorte se transforma en una idónea unidad de análisis para entender los contextos en donde se da el cambio social y cómo impactará éste en la vida de los sujetos. Se debe dejar aclarado que, más allá de lo dicho, no se debe entender a una cohorte como unidades cerradas y a los individuos que las componen, como sujetos pasivos de la vida. “*Dentro de las cohortes, las diferencias internas producto del género, la clase, la ocupación, los antecedentes ocupacionales y la etnia resultan ser importantes al explicar las diferencias individuales*” (Oddone y Gastron, 2008, p. 4).

Volviendo al curso de la vida, de acuerdo a lo propuesto por Blanco y Pacheco (2002), la teoría se sustenta en cinco principios fundamentales, estos son:

- i. Principio de desarrollo a lo largo del tiempo: se manifiesta la necesidad de tener una perspectiva a largo plazo en la investigación, a fin de dar cuenta del desarrollo individual, en el tiempo y los cambios sociales
- ii. Principio de tiempo y lugar: referido a la importancia del contexto en el que viven los individuos, ya que éste influye en las trayectorias de vida.
- iii. Principio del *Timing*<sup>3</sup>: corresponde a la importancia del momento preciso en el que sucede un evento significativo en la vida de una persona
- iv. Principio de la interconexión de vidas: pone de manifiesto la interdependencia de las distintas trayectorias de vida
- v. Principio de Agencia: mediante este principio se busca destacar la actividad que desarrollan los individuos, más allá de los condicionamientos estructurales.

En síntesis, es posible decir que esta teoría resulta ser la más completa al estudiar la complejidad de la vejez, ya que considera un análisis multidimensional, que contiene las variadas dinámicas que operan en la trayectoria de vida de una persona. Las relaciones recíprocas entre individuo y sociedad e institucionalidad, las historias particulares de cada individuo, sus motivos y elecciones personales con el que componen y dan cuenta de su realidad material.

---

<sup>3</sup> Se traduce como sincronización o momento y se define como la organización o previsión del tiempo, correspondiente a distintas etapas en la ejecución de una tarea o acción.

## MOTIVACIONES

Al hablar de motivaciones se hace necesario revisar la obra de Alfred Schutz (1932), particularmente: "La construcción significativa del mundo social" de 1932, en ella, Schutz aborda la fenomenología, a partir de los postulados de Edmund Husserl. Schutz define la realidad como un mundo en el que los fenómenos están dados, no importa si estos son reales, ideales, imaginarios, etc. Considera que los sujetos viven, en una actitud natural desde el sentido común, el mundo de la vida cotidiana. Esta actitud natural frente a la realidad, permite a los sujetos suponer un mundo social externo, el cual está regido por leyes y en el que cada sujeto vive experiencias significativas y a su vez, entiende que otros sujetos también viven experiencias, esta actitud natural le permite al sujeto ponerse en el lugar de otros sujetos. Desde esta actitud natural el sujeto asume, entonces, que la realidad es comprensible desde los *conceptos del sentido común que éste maneja*.

*Para el autor, el sujeto vive en el mundo social, pero está determinado por su biografía y experiencia inmediata. Es decir, a partir de su configuración biográfica es que el sujeto se sitúa de una manera particular en el mundo social, ya que toda su experiencia es única. Esa experiencia es personal e inmediata y está relacionada a la perspectiva desde la que el sujeto aprehende la realidad y su comprensión estará *mediada por la posición que ocupa en el mundo social*.*

*Desde la biografía del sujeto y su posición en el mundo social, es que se configura un repositorio de conocimiento disponible, compuesto por el almacenamiento pasivo de experiencias. Dicho en palabras de Schutz: "(...) el término "repositorio de conocimiento disponible" al almacenamiento de objetividades de experiencias ya constituidas en el efectivo Aquí y Ahora, es decir, en otras palabras, a la "posesión" pasiva de experiencias, excluyendo su reconstitución." (Schutz, 1932, p 107).*

*Este repositorio de conocimiento disponible se ve ampliado con cada vivencia del sujeto, de modo que el Aquí-y-Ahora contiene al que fue el Aquí-y-Ahora anterior a las nuevas vivencias del sujeto. Es gracias a esta reserva que el sujeto puede comprender*

nuevos fenómenos, sin la necesidad de iniciar un proceso reflexivo para cada vivencia *que transcurre en la vida del sujeto.*

*Sin embargo, es conveniente, para llegar a las motivaciones, comprender que el futuro (y las acciones que se pueden realizar) es aquello que va a realizarse mediante un acto, es decir lo que se proyecta a futuro es el acto, este acto proyectado en el futuro corresponde a la acción. Esta proyección, dice el autor, sólo se da en el pensamiento reflexivo. Representado en la fantasía, es en la acción donde se completa el acto completo (proyectado), en palabras de Schutz: “la acción es la ejecución de un acto proyectado. (...) El significado de cualquier acción es su correspondiente acto proyectado”. (Schutz, 1932, p 90)*

De esta manera es que la acción se pro-tiende al fin del acto proyectado, representando así pasado y futuro, pues la unidad de la acción es el hecho de que el *acto existe anteriormente como un proyecto.*

*Continuando con la propuesta de Alfred Schutz, se manifiesta que los actos unificados generan un estadio superior en la vivencia del sujeto. Se configura así el contexto del significado, esto quiere decir que la unidad de todos los actos intencionales compone la realización de una acción proyectada. Sobre esto el autor define que, el contexto de experiencia como: “a) el contenido de la totalidad de las configuraciones de significado reunidas dentro de un momento, o b) como un contexto de significado de orden superior” (Schutz, 1932:105).*

*Siguiendo esta línea se puede afirmar que las experiencias de los sujetos están ordenadas, como conocimiento o conciencia de lo que se puede esperar. Al igual que el mundo social (externo), el cual aparece como ordenado para el sujeto. Es así como el mundo se ordena sobre la base del Aquí-y-Ahora, donde los “esquemas de nuestra experiencia” son el contexto de significados que posibilitan configurar nuestras experiencias pasadas. El autor llama “autoexplicación” al acto de dotar de significado específico a una vivencia, consiste en el ordenamiento de una vivencia dentro de la *configuración total de la experiencia.**

*En relación a los contextos de significados es que surge la explicación de los motivos (motivaciones), cuestión central para la presente investigación. El autor, retoma postulados weberianos para explicar su forma de ver los motivos, sobre esto el autor dice: “Cuando Weber utiliza el término ‘motivo’ quiere significar a veces a) el ‘para’ de la acción—en otras palabras, la orientación de la acción hacia un hecho futuro--, pero en otras veces b) el ‘porque’ de la acción, es decir, su relación con una vivencia pasada (Schutz, 1932, p 116).*

A partir de la cita anterior, es posible decir que el contexto motivacional puede ser considerado como el contexto de significado en el que se encuentra una acción proyectada, referido a las expectativas del motivo. Por consiguiente, se tiene que el “*motivo-para*” está referido a la meta futura, mientras que, el “*motivo-porque*” se representa como un proyecto que ocurrió en el pasado y así se explica el proyecto, en función de vivencias pasadas.

Ahora es preciso revisar otros autores para dar cuenta de otras teorías que abordan las motivaciones. Cuando hablamos sobre esta materia, como se ha visto, se hace referencia a aquello que hace que las personas se comporten o actúen de determinada forma. Dicho de otra manera, la motivación corresponde a la serie de deseos e impulsos, los que fomentan un determinado comportamiento (Flores, 1996). No obstante, cabe señalar que las motivaciones están estrechamente ligadas a las necesidades. Esto dado que, las motivaciones o motivos para actuar de determinada manera se articulan en función de satisfacer las necesidades. De esta manera nos adentraremos en la teoría de Maslow (1943) quien señala que las personas se motivan en torno a cinco necesidades que establece el autor, las que corresponde a: fisiológicas (alimento, agua y abrigo), de seguridad (protección, orden y estabilidad), sociales (afecto, amistad y sentido de pertenencia), autoestima (prestigio, estatus y autoestima) y autorrealización (autosatisfacción).

De acuerdo a lo propuesto en Santrock (2002), estas necesidades se ordenan jerárquicamente de forma tal que las primarias son las prioritarias y una vez que éstas se encuentran satisfechas se asciende a satisfacer las otras necesidades de orden

primario. De modo que, las necesidades se satisfacen en el siguiente orden, según la tipología de Maslow, primero las fisiológicas y las de seguridad. Luego las necesidades secundarias que contemplan, las sociales, las de autoestima y de autorrealización.

Se habla de ascender a satisfacer otras necesidades sobre la base ilustrativa que propone la pirámide de necesidad basada en la teoría de Maslow, a continuación, se incluye la ilustración:



Fuente: [www.economipedia.com](http://www.economipedia.com)

Cabe destacar que Abraham Maslow señala que luego de que algunas de estas necesidades están satisfechas, dejan de ser un elemento motivacional para el sujeto. En relación a la investigación que se desarrolla, es necesario precisar que se pondrá particular atención, según la tipología de Maslow, en las necesidades de orden secundario y principalmente en las necesidades sociales, dentro de la cual se inscriben las actividades de participación comunitaria.

Sin embargo, a la luz de lo anteriormente señalado, es necesario atender la teoría propuesta por McClelland (1961) quien propone que existen principalmente tres motivaciones en las personas, las que corresponden a: poder, afiliación y logro. Para McClelland son estas tres necesidades las que predisponen a las personas para

comportarse de determinada manera, actuando, así como motivadores para satisfacer dichas necesidades.

Sobre estas necesidades McClelland declara que éstas son aprendidas de manera no consciente por la persona. Este aprendizaje estaría mediado por la interacción del sujeto con su ambiente. A continuación, se explica en qué consisten las tres necesidades/motivaciones propuestas por McClelland:

- Necesidad de logro

Sobre este tipo de necesidad, McClelland señala que corresponde a personas que orientan sus acciones a realizar tareas asignadas de la forma más correcta posible, para así distinguirse del resto. Asimismo, disfrutan de situaciones en las que se les confiere responsabilidades. Podemos decir que la necesidad de logro está determinada principalmente por el impulso motivador de cumplir con las exigencias y responsabilidades que se exigen para lograr un determinado objetivo.

- Necesidad de Poder

La necesidad de poder es descrita por McClelland como aquel impulso motivador que empuja a algunos sujetos a actuar en función de obtener cierto control y autoridad sobre otros sujetos, de modo que orientan sus acciones para liderar espacios sociales y, a su vez, controlar dichos espacios. Por consiguiente, son personas a las que se les dificulta someterse a una autoridad y/o estar bajo el control de otro/a. Sobre esto McClelland observa una dualidad positiva/negativa en este tipo de necesidad. La parte positiva corresponde a la imagen que las personas que se orientan desde esta necesidad evocan en su entorno, pudiendo ser “inspiradores” de otros para lograr metas u objetivos. Mientras que, la parte negativa está caracterizada por la dinámica de dominio/sumisión que persiguen las personas que se orientan bajo esta necesidad.

- Necesidad de Afiliación

Corresponde a la necesidad, por tanto, al impulso motivador por crear y mantener relaciones sociales saludables. Es decir, el éxito en cuanto a la satisfacción de esta

necesidad se caracteriza por el cuidado y atención en las relaciones afectivas y amistosas que la persona mantiene con otras. Se procura la aceptación del entorno mediante relaciones interpersonales de alta calidad.

## **PARTICIPACIÓN**

En el último tiempo, Chile a través de sus políticas públicas ha tenido un interés preponderante por la participación comunitaria y el fortalecimiento de las organizaciones sociales. Los/as ciudadanos/as como agentes de cambio y la sociedad civil en su conjunto son componentes relevantes para las transformaciones sociales de los nuevos desafíos que la sociedad actual exige.

A la hora de abordar el concepto de participación, se realiza un recorrido por distintas definiciones sobre el mismo.

La definición de Salazar y Benítez señala que la participación “... *es un producto histórico derivado del accionar de los propios ciudadanos; lo que implica que, prácticamente, no tiene sucedáneos. O se produce, o no se produce...*”. (Salaz y Benitez, 1998, p 166)

Se desprende de esta definición que la participación, es una construcción desde la sociedad civil, dado por un carácter espontáneo y es propio de las condiciones históricas y la complejidad del contexto de la cual surge.

Por otra parte, Hopenhayn (1988) es enfático en señalar el carácter ideológico en su fundamento articulado por una acción reivindicativa. El autor señala que insistir sobre el carácter equívoco del concepto de participación parece, a estas alturas, un ejercicio gratuito. Cada vez más la palabra, a lo largo y ancho de todo el arco político, es reivindicada por corrientes tan diversas como el neo-liberalismo, el neo-estructuralismo, la democracia cristiana, el socialismo renovado, el anarquismo y, en general, toda forma de populismo. Se ha convertido en una referencia obligada de

planes y programas de desarrollo, de manifiesto ideológico y de campañas presidenciales.

Sin embargo, las condiciones necesarias y al mismo tiempo ideales para su articulación parecieran distantes de nuestra realidad social dentro del mundo globalizado.

*“(...) la participación requiere de una sociedad civil local fuerte, organizada, empeñosa, de sujetos con identidad colectiva y capaces de impulsar proyectos comunes”. (Salazar y Benítez, 1998, p 85).*

Es importante distinguir al menos dos formas de expresión en el despliegue de la participación, uno formal y el otro informal. La participación formal, es aquella que tiene lugar dentro de los marcos que la institucionalidad, proporciona y reglamenta el tipo de participación (Junta de Vecinos, clubes de adulto mayor y otras organizaciones funcionales con personalidad jurídica). Además, cabe señalar en estos casos que puede ser de alcance territorial o funcional.

Las organizaciones territoriales, son las juntas de vecinos, las cuales comprenden en su fundamento estatutario un territorio establecido. Por otra parte, las organizaciones funcionales, son en su mayoría abiertas a la comunidad sin distinción territorial y su participación se fundamenta en la temática que les convoca, es decir la característica que les distingue de otras. Ambas se encuentran dentro del marco legal, quien atribuye su vigencia en medida que acojan la normativa expresada en la Ley N° 20.500, sobre participación. En resumen, esta ley establece definiciones y mecanismos para formar asociaciones de ciudadanos de interés público, y define formas en que dichas entidades participarán de la gestión de las autoridades públicas.

El texto reconoce el derecho de las personas para asociarse libremente en la persecución de fines lícitos y el deber del Estado de apoyar estas iniciativas. También define conceptos como “organización de interés público” y detalla qué características de gestión deben tener, como existencia de estatutos, un directorio de mínimo tres

personas y la obligación de hacer cuenta pública cuando reciban fondos públicos para sus actividades.

Además, establece que el Registro Civil, a partir del 16 de febrero de 2012, debe mantener un Registro Nacional de Personas Jurídicas sin Fines de Lucro, que debe contener los antecedentes relativos a la constitución, modificación, disolución o extinción de tales asociaciones, qué órganos las dirigen o administran, entre otras informaciones.

Por otra parte, la participación informal se desarrolla paralela a la institucionalidad y normalmente, está asociada al respeto de los derechos esenciales de las personas y su entorno, esta se puede mantener en el tiempo, mientras persisten las circunstancias que hicieron necesaria la organización.

Según Palma (1998) la participación es una situación que surge o que puede surgir en el encuentro de dos dinámicas: Una de ellas es la capacidad de participar: esta se refiere a las actitudes y habilidades que los sectores, han desarrollado a través de las prácticas y de la reflexión sobre éstas que han acumulado con anterioridad y que ellos traen, como aporte a la realización de estas empresas. Esta capacidad se visualiza sobre todo en localidades fuertes en donde los proyectos se plantean y desarrollan buscando alcanzar los objetivos, poniendo a prueba todo el conocimiento acumulado y en donde la confianza producto del conocimiento les permite alcanzar productos que es el incentivo necesario para seguir participando.

La segunda es la oportunidad de participar: incorporado e inscrito en el diseño de las políticas o en la organización de la red, que permite el adecuado ejercicio de la capacidad de participación. En ese contexto la participación debe estar asegurada para el acceso del sujeto, no limitando su actuar, para lo cual las políticas e instituciones deben implementar una serie de medidas resguardando este derecho.

## **La participación como un derecho humano**

De acuerdo a lo expuesto por Salazar y Benitez (1998): La participación es un mecanismo que permite el ejercicio pleno de los derechos humanos... Los miembros de la sociedad, por el sólo hecho de interactuar con los demás requieren plantearse consciente o inconscientemente, el dilema de la participación... La participación no se puede transformar sólo en una obligación, sino también en un derecho positivo y esperado por la comunidad.

Para que esta participación sea una herramienta útil en lo que respecta al empoderamiento del sujeto, sobre todo cuando se trata de reconocer sus derechos se debe considerar que esta debe tener dos condiciones, una es que sea grupal o colectiva y la otra, es que sea a escala micro-social.

Por lo tanto, se hace la distinción entre participación social que se da a través de organizaciones sociales y la participación ciudadana que es entre sociedad civil y Estado, pero estas están vinculadas, ya que lo local es un lugar de generación de estos nuevos espacios y que el Estado deba legitimar nuevas formas de participación social, buscando consenso, lo que depende de su eficiencia. Ambas constituyen formas de integrar y aportar a la ciudadanía y a su localidad.

Entonces se va a entender la participación como un todo, en el cual el ciudadano y el Estado comparten las responsabilidades de su actuar en una permanente interacción, en el que la dependencia y asistencialismo debieran ser reducidos a su mínima expresión y por lo tanto, la participación se conforma con lo que los ciudadanos puedan construir. Es importante destacar que la forma de participación que implemente el Estado, va a ser la responsable de cómo se plantea la participación más micro-social, ya que estas van a reproducir el modelo planteado por las esferas de poder.

## **La participación como un valor, obtiene sentido ya que:**

Sánchez (2001) De permanecer pasiva y aislada, la persona arriesga que su ser libertario se esfume como el humo por los aires y que su calidad de ciudadano se convierta en un rótulo vacío.

Es esta la importancia de la participación, la idea de ser actor principal de su realidad, asociarse para obtener cambios necesarios y a su vez, le entrega la oportunidad de poder, que es el derecho que todo/a ciudadano/a debe tener garantizado.

En este sentido, también se desprende que en este texto de Sánchez, se le otorga relevancia a la interacción, sobreponiéndose al actuar de los/as ciudadanos/as, por lo que debe darse un estímulo que les permita precisar sus objetivos y que con esta interacción, puede ser posible lograrlo, en donde el intercambio de recursos e información y el discernimiento de estrategias colectivas, son herramientas para encontrar el camino y obtener resultados. Además, en esta participación se debe actuar de tal modo que la indiferencia, oposición y resistencia de los/as distintos/as o contrarios/as a ellos/as (ciudadanos/as), sean convencidos/as por medio de la deliberación, o incluso, puede estar presente el conflicto para que les permita desarrollar capacidades para negociar y acordar soluciones.

El autor antes mencionado, también habla de que el poder no depende sólo de voluntades, por lo que para imponerse a otros/as, depende de que se cuente con medios que lo permitan, y se señala como un poder importante, la capacidad de las personas afines para vincularse, asociarse organizarse y manifestarse colectivamente. Es así que la participación ciudadana es el más accesible de todos los medios de poder, y del cual pueden disponer aquellos/as que están socialmente excluidos de los otros recursos políticos, tales como la riqueza, las armas, los medios de comunicación, el conocimiento etc.

Con respecto a lo anterior, se considera que los sujetos no están interiorizados lo suficiente respecto de esta gran oportunidad, que tienen en organizarse para lograr este poder, lo que habla de la falta de voluntad por parte de los/as que si controlan otro tipo

de poder, haciendo más fácil el control de los/as ciudadanos/as y por otro lado, están los sujetos que les asusta contar con esta capacidad y que le asigna una connotación negativa a toda forma de lucha para modificar situaciones adversas.

Distinguir las localidades entre las productivas y las poco productivas estará determinada por el grado de pertenencia que tengan los sujetos hacia ellas, los niveles de solidaridad con que se cuente, la explotación de las habilidades que pueda aportar cada sujeto, y sobre todo, creer en que si se puede lograr lo propuesto. Todo lo anterior, puede propiciar un posible surgimiento de desarrollo local, trabajo con redes y Capital Social dentro de la localidad, por el hecho de asociarse y confiar en la importancia del trabajo colectivo, dependiendo del rol que quiera adoptar el sujeto dentro de su contexto.

### **Tipos de participación:**

La participación también se puede determinar según la forma de acceso en que se llega a ella, y una de estas formas es la participación individual directa y que se refiere a la forma en que el sujeto individual y directamente se involucra, esto va a definir cómo actúa en los distintos procesos, incluyendo el de toma de decisiones en asuntos que le competen.

Esta forma de participación en la actualidad, se ha ido debilitando por distintos motivos, limitándose a niveles de procesos de información o modalidad de expresar opinión que no permiten el involucramiento del sujeto con su entorno o con sus pares.

Se accede a la participación también a través de la participación comunitaria o grupal, la cual consiste en la incorporación de las personas a asociaciones voluntarias, que tienen como base su interés por ciertos temas o territorios específicos. Entre ellos podría destacarse la socialización y formación de un sentido de pertenencia (Boeninger, 1992), también se denota que este sentido de pertenencia se ve disminuido en comparación a la idea de conseguir metas concretas, alejadas de la cooperación para solidarizar con su entorno.

Para concluir con las formas de acceso a la participación, se debe nombrar una de las formas que caracteriza a nuestra sociedad y que es la representación o vía indirecta. Esta consiste en dejar el poder a una persona o grupo reducido, para decidir sobre temas que involucran a la mayoría a través de la opinión, impugnación, capacidad de decisión y todo esto va a depender del buen criterio del “delegado”, o sea se traspasa el derecho a decidir. Esto no sólo va a depender de que el sujeto no quiera participar directamente, sino también, que en algunas instituciones únicamente se trabaja con directivas y delegaciones.

### **La participación dentro de un proceso de planificación**

La participación en su definición política, involucra decisiones sobre el destino de la colectividad en su conjunto, es decir decisiones de “alcance Histórico”, en la medida que determinen el orden público.

En la definición de políticas sociales sectoriales o regionales, la participación está orientada al involucramiento de las personas en el proceso de decisión sobre políticas sociales de alcance sectorial o regional.

Las políticas sociales siempre tienen una incidencia directa sobre ciertos grupos sociales, pero, por sí sola, no comprometen la esencia del régimen político.

En la definición de programas sociales, la participación se encuentra en una segunda etapa, ya que una vez definidas las políticas gubernamentales, es posible que se considere la intervención de las personas, ya sea a través de procesos de información, opinión o de decisión.

La participación, en la definición de proyectos sociales, donde si bien las decisiones son también políticas, su gravitación sólo se limita a las comunidades afectadas. La participación en el ámbito de comunidades específicas, generalmente se da a través de proyectos, orientados en objetivos concretos y medibles que tienen como finalidad potenciar la propia comunidad, en donde no siempre están definidas por los/as actores locales.

## **MASCULINIDAD**

Para finalizar con el presente marco teórico, es necesario hacer referencia a las perspectivas teóricas que abordan el concepto de masculinidad. Los estudios sobre masculinidad nacen al alero de la teoría de género, los primeros estudios sobre esta materia surgen a partir de la teoría feminista en la década del 70. Son las mujeres quienes a través de manifestaciones para realizar cambios sociales y políticos, levantan una crítica de las normas de género hegemónicas. Sin embargo, hacia los años 80's y con mayor fuerza a partir de la década del 90, es que emerge una gran cantidad de estudios en torno a la construcción de masculinidades. Cabe destacar que, a partir del movimiento homosexual se realizan significativas contribuciones al análisis de masculinidades.

Se hace pertinente entonces, abordar los conceptos de sexo y género en función de profundizar en las masculinidades. Al hablar de sexo, se hace referencia principalmente a las características biológicas y fisiológicas específicas de la anatomía y funcionamiento del aparato reproductivo femenino y masculino. Las diferencias biológicas entre hombres y mujeres parecen influir en algunas diferencias de la vida social, pero no determinan los comportamientos de hombres y mujeres directamente. Si bien, los humanos nacemos con un sexo biológico, para llegar a ser hombres o mujeres, existe un proceso de adscripción de norma que definen ciertos atributos aceptados socialmente.

Cuando hablamos de género se hace referencia a aquellos comportamientos asociados y aceptados socialmente que determinan las expresiones propias de lo masculino y/o lo femenino. Es decir, el concepto de género puede ser definido como una categoría dinámica, que se construye socialmente y que tiene como base las diferencias biológicas propias del sexo de cada individuo. De modo que, al género se le atribuyen características psicológicas, sociales y económicas, lo que resulta en acciones y comportamientos específicos, que casi siempre se traducen en relaciones de poder unilaterales: dominación masculina vs. sumisión femenina (Figuroa & Liendro, 1995)

Pues bien, una vez explicadas las diferencias entre sexo y género es preciso profundizar en el concepto de masculinidad, entendido como un rol asociado al género masculino. Este rol o concepción de “lo masculino” varía de una sociedad a otra en términos de cultura, como también en el tiempo histórico en que las personas se encuentran insertas. En relación al dinamismo del concepto de masculinidad, Michael Kimmel (1992) señala que es un concepto que cambia constantemente y que no viene en nuestro código genético, ni tampoco flota en una corriente del inconsciente colectivo esperando a ser actualizada por un hombre en particular, o simultáneamente, por todos los hombres.

De este modo expresa 4 puntos en donde se evidencia el dinamismo del cómo se construye socialmente, cambiando:

- 1) Desde una cultura a otra
- 2) En una misma cultura a través del tiempo
- 3) Durante el curso de la vida de cualquier hombre individualmente
- 4) Entre diferentes grupos de hombres según su clase, raza, grupo étnico y preferencia sexual.

Por otra parte, es pertinente contemplar la producción académica de Mara Viveros, la autora elabora un estudio, a partir del estado del arte sobre masculinidad realizado por Kenneth Clatterbaugh en los países anglosajones. Mara Viveros (1998) realizó un trabajo similar en Latinoamérica para estudiar y explicar lo masculino, que condensó en las siguientes seis perspectivas:

Conservadora: esta perspectiva reafirma roles de género tradicionales, hombre proveedor económico, protector y asegura que esto es parte de la “naturaleza masculina”; Profeminista: plantea que la masculinidad es el resultado del privilegio de los varones y que tiene efectos negativos sobre nosotros, recoge los logros de la producción académica y del movimiento feminista y comparte su visión sobre el cambio social; Derecho de los hombres: propone que los hombres son “victimas” de una

masculinidad tradicional, se opone al feminismo porque no ha generado para los varones las mismas opciones que ha logrado para las mujeres; Socialista: ésta perspectiva parte del planteamiento del capitalismo patriarcal, define las masculinidades asociándose a distintos tipos de trabajo y al control de éste por parte de unas clases para dominar a otras; Mitopoética: la cuál explora los niveles profundos de la universalidad transhistórica de la masculinidad en los arquetipos junguianos, como el del guerrero, el rey, el mago y el del amante.

Y finalmente, la perspectiva de los grupos específicos: que asegura que no existe la universalidad de la masculinidad y que ésta varía según la clase, grupo étnico, preferencia sexual, edad, entre otros, donde convergen las homosexualidades, las etnias, las prácticas religiosas.

Estas perspectivas dan cuenta de posibles corrientes, niveles de entendimiento, acercamiento y posición que se pueda tener en un determinado momento histórico social y personal en relación con el tema de las masculinidades.

## MARCO METODOLÓGICO

### Tipo de estudio

Se utilizó la clasificación elaborada por Sierra Bravo para abordar la construcción metodológica de la investigación. Esta clasificación considera nueve tipologías, las que se abordan a continuación:

La finalidad de un estudio tiene dos aristas: básica y aplicada. En esta investigación, la finalidad fue principalmente básica. Se buscó generar conocimiento, y con ello, aumentar el acervo de conocimiento sobre la temática. De modo que, no buscó en lo inmediato aportar soluciones al problema, sino generar conocimiento desde las ciencias sociales, en particular desde la sociología. Sin embargo, se planteó también una finalidad aplicada, ya que, se pretende replicar la experiencia abordada por esta investigación con otros grupos de personas mayores hombres en el futuro.

Respecto de su alcance temporal, esta investigación se realizó sobre un momento específico, es decir, es solo, un fragmento en el tiempo. No fue un seguimiento en el proceso de envejecimiento, sino el cómo los adultos mayores construyen espacios comunitarios de participación y a su vez, que les motivó a participar de estos. Entonces, el alcance temporal fue: seccional.

En relación a la profundidad, correspondió a una investigación de carácter descriptivo. Se mostraron y describieron dimensiones que inciden en la motivación y participación de espacios comunitarios y/o de organización de adultos mayores. Además, las dimensiones fueron conceptualizadas desde la perspectiva de los propios actores y desde allí se realizó el análisis.

La amplitud: estuvo determinada por un grupo pequeño de la sociedad, por tanto, estamos hablando de microsociología. Se caracteriza por estudiar grupos pequeños y medianos de la sociedad, para el caso son adultos mayores, hombres, participantes de la organización de adulto mayor amantes del deporte.

La fuente de información: se pueden utilizar fuentes de tipo primaria, secundaria y mixta. En este caso, se utilizó una fuente de información primaria, es decir, la información se recogió directamente para la presente investigación.

El carácter de esta investigación es cualitativo, lo cual se refiere a recoger los significados y al sentido que le otorgan los y las interlocutoras involucrados/as. Son interpretaciones de los significados que le entregan las propias personas entrevistadas/os a sus vivencias, significados, significaciones etc. *"La investigación cualitativa es de específica relevancia en el estudio de las relaciones sociales, debido al hecho de que se han pluralizado los mundos de la vida. En resguardo de esa pluralización de los estilos de vida y los patrones de interpretación en las sociedades modernas y posmodernas."* (Flick, 2006, p 22)

Continuando con las ideas de Flick sobre la investigación cualitativa, nos dice que los pilares fundamentales que guían una investigación cualitativa son:

1. Elección correcta y apropiada de los métodos y teorías: los métodos se caracterizan por facilitar el estudio de un fenómeno; y fundamentar los hallazgos en material empírico.
2. Reconocimiento y análisis de diversas perspectivas de los participantes: variedad de perspectivas del objeto de estudio. Lo cualitativo investiga los conocimientos y prácticas de los agentes. Se toma en cuenta que los puntos de vista y las prácticas en cada campo son distintas.
3. Reflexión del investigador/a y de la investigación como parte de un proceso de producción de conocimiento: toma la comunicación del investigador/a con el campo y sus miembros como una parte explícita de la producción de conocimiento. Las subjetividades del investigador/a y de quienes son estudiados/as son parte del proceso de investigación.
4. Variedad de aproximaciones y métodos: se pueden distinguir tres métodos y prácticas de investigación; los puntos de vista subjetivos son el punto de partida; en segundo lugar, se estudia la elaboración y las interacciones y la tercera parte, reconstruye las estructuras del campo social y lo significados latentes de las prácticas.

En el caso de esta investigación, fue definida como una investigación de carácter cualitativo, ya que se buscó conocer las motivaciones que se establecen respecto a la creación de redes, participación y creación de espacios de organización.

La naturaleza de esta investigación fue de carácter empírica. Es decir, la investigación fue diseñada remitiéndose a la experiencia directa de los actores, para rescatar la perspectiva de los involucrados sobre la problemática.

## **Técnicas de investigación**

### **Universo**

El universo de esta investigación, estuvo compuesto por los adultos mayores de género masculino, residentes en la comuna de la Pintana. Este universo corresponde, según datos recogidos por la CASEN 2015, a 4.887 personas mayores de género masculino residentes en la comuna de la Pintana.

### **Muestra y procedimientos de selección**

La muestra de la presente investigación correspondió a personas mayores de género masculino, residentes en la comuna de la Pintana, que participan actualmente en espacios comunitarios.

Para ello se optó por el muestreo teórico o intencionado, como procedimiento de selección. De modo que, se optó por escoger a hombres, sobre 60 años que participarán actualmente en alguna organización

Respecto al informante clave, se buscó cubrir la máxima heterogeneidad respecto a sus condiciones generales, con el fin de obtener mayor saturación en la obtención de información. Si bien no era participante del club de adulto mayor, era dirigente de una junta de vecinos.

Dado que se utilizará un muestreo no probabilístico, se asume entonces que, el

procedimiento de selección de casos será intencionado, por lo tanto, bajo los criterios definidos por los investigadores, para escoger a los sujetos-tipo que participarán de la entrevista grupal.

A partir de los perfiles seleccionados en la entrevista grupal y la entrevista semi estructurada presentamos el siguiente recuadro:

Nombre Clave	años de jubilado	Organización a la cual pertenece	hace cuanto	Rol que ejerce
P1	12	C.A.M. Amantes del deporte	del origen	TESORERO
P2	10	C.A.M. Amantes del deporte	del origen	SOCIO
P3	14	C.A.M. Amantes del deporte	del origen	PRESIDENTE
P4	16	C.A.M. Amantes del deporte	del origen	SECRETARIO
P5	15	C.A.M. Amantes del deporte	del origen	SOCIO
P6	14	C.A.M. Amantes del deporte	del origen	SOCIO
I.C.	14	Junta de vecinos 6 de Mayo	7 años	SECRETARIO

### Unidad de análisis

La unidad de análisis fueron personas mayores hombres (sobre los 65 años de edad), residentes de la comuna de La Pintana y actualmente miembros del club de adulto mayor “Amantes del deporte”.

El grupo se ajusta a la clasificación de la población chilena por edades utilizada por el INE, que corresponde al definido por las Naciones Unidas (aprobada en el año 1996)<sup>4</sup> que establece la denominación: “Personas Adultas Mayores” a todos los individuos mayores de 60 años. La trayectoria respecto a su participación en la organización correspondió a personas inscritas en el registro de socios con una antigüedad mayor a 6 meses.

---

<sup>4</sup> Naciones Unidas: La resolución 50/141 establece la denominación de “Personas Adultas Mayores”.

## **Técnicas de recolección de datos**

En función de dar cumplimiento a los objetivos que la presente investigación se planteó, se utilizaron las siguientes técnicas de recolección de datos: entrevista en profundidad y entrevista grupal, y también se utilizó observación participante y registros de campo.

Para aplicar correctamente dichas técnicas es que se realizó trabajo de campo, el cual se llevó a cabo dentro del ambiente natural del fenómeno, no se crearon formas y condiciones artificiales para recoger la información. De modo que, se buscó un contexto para insertarse en el ambiente natural y cotidiano del fenómeno.

Como lo señalan Taylor y Bogdan (1992): La elección del método de investigación debe estar determinada por los intereses de la investigación, las circunstancias del escenario o de las personas a estudiar, y por las limitaciones prácticas que enfrenta el investigador. Las entrevistas en profundidad parecen especialmente adecuadas en las situaciones siguientes:

1. Los intereses de la investigación son relativamente claros y están relativamente bien definidos.
2. Los escenarios o las personas no son accesibles de otro modo.
3. El investigador/a tiene limitaciones de tiempo
4. La investigación depende de una amplia gama de escenarios o personas.
5. El investigador/a quiere esclarecer experiencias humanas subjetivas.

En términos de esta investigación, se aplicó la entrevista en profundidad a los socios del club, para recoger su relato en trayectoria de organización. *"Las entrevistas en profundidad siguen el modelo de una conversación entre iguales, y no de un intercambio formal de preguntas y respuestas. Lejos de asemejarse a un robot recolector de datos, el propio investigador es el instrumento de la investigación y no lo es un protocolo o formulario de entrevista"* (Taylor y Bogdan; 1992, p 101).

Junto a ello, como ya se ha mencionado, se aplicó una entrevista grupal, lo que se entiende como un espacio de opinión para captar el sentir, pensar y vivir de los individuos, provocando auto explicaciones para obtener datos cualitativos; el autor Kitzinger (1995) lo define como una forma de entrevista que utiliza la comunicación entre investigador y participantes, con el propósito de obtener información. La técnica es particularmente útil para explorar los conocimientos y experiencias de las personas en un ambiente de interacción, que permite examinar lo que la persona piensa, cómo piensa y por qué piensa de esa manera. El trabajar en grupo facilita la discusión y activa a los participantes a comentar y opinar aún en aquellos temas que se consideran como tabú, lo que permite generar una gran riqueza de testimonios.

Por otra parte, se abordó la presente investigación desde la perspectiva de la etnometodología. Este enfoque corresponde al planteado por Harold Garfinkel (Garfinkel, 2006) para la sociología, este refiere a la cotidianeidad de los métodos empleados por las personas basándose en el conocimiento compartido y el razonamiento de la sociedad para responder a su entorno. Trata de describir los métodos utilizados en la producción del orden social.

A diferencia de la etnografía que posee una metodología estructurada, la etnometodología permite articular dicha metodología (y las técnicas consecuentes) en función del contexto y la efectividad que pueda tener cada herramienta para satisfacer los objetivos de investigación. La recogida de información de los etnógrafos se lleva a cabo a través de un proceso llamado “observación participante”, en la que investiga sumergiéndose a sí mismos, tanto como sea posible, en la vida cotidiana de la cultura que se estudia. Los detalles de sus observaciones se registran a partir de los nativos punto(s) de vista, tratando en lo posible que el investigador anteponga sus propias interpretaciones culturales.

La etnometodología es el estudio desde la metodología, la forma de tomar decisiones y de actuar y los métodos que utilizan para crear un orden social. De modo que, para

el presente estudio, cobra particular relevancia utilizar la etnometodología para poder comprender los aspectos y datos que puedan quedar fuera de la información que se recogió mediante las entrevistas.

### **Plan y Logística del trabajo en terreno**

Para aplicar correctamente las técnicas que esta investigación requirió y por razones estratégicas, lo primero que se consideró fue el lugar en el que se llevó a cabo.

Para ello, se solicitó una entrevista con el Sr. Rafael Vargas Caverlotti, director de DIDECO de la Municipalidad de La Pintana, quien facilitó una sala en el centro “Dewnakunun Lof” -ubicado en la calle José Manuel Balmaceda 1231 comuna de La Pintana–, lugar donde se realizaron, tanto las entrevistas en profundidad como las grupales.

En dicho espacio se encontraron las condiciones adecuadas para poder aplicar de manera correcta, tanto las entrevistas en profundidad como la entrevista grupal. Ya que este lugar, posee la infraestructura apropiada, así como también, una ubicación que permite congregarse, sin mayores dificultades, a los entrevistados.

Para contactar a los entrevistados, se hizo un acercamiento a las sesiones del club “Amantes del Deporte”, lugar donde participan las personas mayores de género masculino que la presente investigación requiere. Junto a ello, se solicitó a los informantes claves, que pudieran referir otras personas mayores que también podían participar de este estudio. Como se ha mencionado, las entrevistas se desarrollaron en el centro “Dewnakunun Lof”. Primero se realizó la entrevista grupal y posteriormente las entrevistas en profundidad que se requieran, ambas técnicas se aplicaron en función de la disponibilidad de los participantes.

Cabe señalar que el trabajo etnometodológico comenzó en junio del año 2017 hasta septiembre de 2018 período en el que Nicolás Parra (investigador del presente estudio) desarrolló labores en torno al apoyo y facilitación de recursos y herramientas, que permitan conformar este espacio de participación para personas mayores de género masculino. Tarea encomendada por la Municipalidad de La Pintana. En este período de conformación y operación del club “Amantes del deporte”, se confeccionaron notas de campo, desde la observación participante y otros insumos (actas, videos, entre otros) que sirvieron para el posterior análisis.

### **Plan de Análisis**

De acuerdo a lo propuesto en el marco metodológico se ha procedido a través del análisis de contenido de tipo etnometodológico. Comprendido como el análisis de los modos de vida a través de la observación y descripción.

En el proceso de análisis se han considerado las siguientes etapas:

1. Transcripción y lectura de las notas de campo y las entrevistas
2. Elaboración de matriz simple de categorías creadas a partir de los objetivos planteados.
3. Codificación de los textos transcritos, en función de la matriz de categorías.
4. Análisis categorial simple, realizado a partir de la codificación y el marco teórico descrito
6. Elaboración de informe de análisis de los resultados
7. Planteamiento de hallazgos.

## ANÁLISIS CUALITATIVO

### CATEGORÍA 1: Participación comunitaria.

A partir de los relatos recabados con las distintas técnicas de investigación antes descritas, damos cuenta que, a lo largo del *curso de la vida* de las personas mayores partícipes de la investigación, existen varias instancias de participación social, tanto formales como informales. Se comprende el marco socio-histórico en los que transcurren sus vidas, así como los modelos de tránsito social que toda sociedad produce y que, a su vez, influyen en su presente. Además, del desarrollo biológico y psicológico que delimitan las posibilidades de la participación en relación a su vejez. A partir de una secuencia temporal, en relación a su participación en organizaciones comunitarias, se da cuenta que:

Todos los entrevistados (13 en total), participaron durante su juventud, en las tomas de terreno que dieron origen a lo que actualmente es la comuna de la Pintana. Muchas personas mayores de la comuna comparten este origen y tradición organizativa. Las tomas de terrenos dan respuesta a múltiples factores propios de la época<sup>5</sup>, siendo su motor principal la demanda habitacional, bajo la forma de vincularse solidariamente con otros/as vecinos/as para hacer frente a las diversas necesidades, un ejemplo de ello

---

<sup>5</sup> El programa del Gobierno de Eduardo Frei Montalva en materia de Vivienda (1964-1970) evaluó el problema habitacional de los pobladores en cuanto a la comunidad, la necesidad de organización, y falta de equipamiento mínimo. La política habitacional en este período, se concentró en la operación sitio, pensada en una solución provisional, para familias damnificadas del invierno de 1965. La operación sitio contempló, el Ahorro Popular para una vivienda definitiva. Para esto se organizó la operación sitio 20.000/70 que organizó a comunidades de pobladores para la solución de problemas de vivienda, logrando la instalación de empresas populares independientes.

Estas medidas desde el gobierno en materia de vivienda, no mejoraron las condiciones de pobreza, más bien la situación fue incrementándose. Según De Ramón “el 27, 8% de la población del Gran Santiago se encontraba en 1970 en situación de marginalidad”. Dentro de esta problemática y este contexto, es dónde se incrementaron las tomas de terreno. *Valenzuela, Catherine, Santiago de Chile, El movimiento de pobladores en Chile y las tomas de terrenos como principal sujeto territorial en la segunda mitad del siglo XX.*

son las ollas comunes.

I.C.(23 de Agosto del 2020): *“Yo llegué de la toma de Santa Adriana que duró como un año a lo que fue la toma de los allegados de San Rafael, a eso del 63 y después se regularon con el CORVI”.*

P3 (02 de Diciembre del 2019): *“Yo he participado en montones de cosas, yo fui dirigente deportivo, fui dirigente sindical, fui ehh... He participado en clubes de adulto mayor”*

P1 (02 de Diciembre del 2019): *“Había organizaciones, éramos solidarios. Empezamos en el tiempo de la dictadura, cuando en la Iglesia hacíamos ollas comunes y así todas estas cosas.”*

En la época era propio de las tomas de terreno, ser articuladas por una directiva llamada “comando”, el cual movilizaba a los socios en concentraciones conjuntas a comités de allegados en las poblaciones.

I.C.(23 de Agosto del 2020): *“Como decirte, en esos años íbamos a las concentraciones que nos mandaba el comando.*

Entrevistador (23 de Agosto del 2020): - *¿Qué es un comando?*

I.C.(23 de Agosto del 2020): *“Era una directiva que representaba a varios comités de allegados de una comuna o sector”.*

Por otra parte, los clubes deportivos son un espacio creado para el ocio y el deporte, que de igual manera cumplía un rol organizativo, haciendo presencia en actividades a beneficio. Debido a las relaciones que formaban en campeonatos y ligas deportivas, estas comprenden una red ampliada de las juntas de vecinos en lo organizativo, pero no así en lo político.

P1 (02 de Diciembre del 2019): *“El año 69 llegué a vivir yo... Ehh... empecé a mirar de que había harta juventud en la gente que venía llegando. Entonces decidí juntar a la*

*juventud, para hacer un club deportivo, los hijos de Gutenberg”*

I.C.(23 de Agosto del 2020): *“Existía una liga deportiva en ese entonces, la Santa Rosa sur y participaban de todos lados”.*

P4 (02 de Diciembre del 2019): *“ Yo también he sido dirigente deportivo, fui hartos años dirigente deportivo. Y actualmente soy dirigente de un club de adulto mayor”*

Cuando las tomas de terreno, como demanda habitacional, logran su objetivo y devienen en poblaciones, ya sea a través de la compra o asignación estatal a través de CORVI o posteriormente SERVIU, surgen las juntas de vecinos. Estas responden al objetivo de promover el desarrollo de la comunidad, defender los intereses y velar por los derechos de los vecinos de forma organizada.

I.C.(23 de Agosto del 2020): *“(…) sipo, la población de San Rafael es una de las más antiguas, apenas hicieron los primeros sitios armaron al tiro la junta de vecinos, que es una de las más grandes, nunca han dividido el territorio”.*

I.C.(23 de Agosto del 2020): *“(…) yo fui delegado de manzana hartos años, antes había muchos delegados que apoyaban a la directiva”.*

P4 (23 de Agosto del 2020): *“(…) la junta de vecinos tiene hartos años... Y me dio gusto en la última elección porque votaron como 400 personas, estaban votando 70-80 personas en filas. Y nosotros cuando democratizamos esa junta de vecinos "Raúl del Canto" votábamos como 600 y tantos.*

Otra forma de organización relacionada al ocio eran las picadas<sup>6</sup>. A ellas se iba a comer y beber alcohol, además de bailar y jugar rayuela. Eran fundamentales en estos espacios los campeonatos de rayuela, convirtiéndose en un lugar de esparcimiento popular, en donde los precios que ofrecían estaban al alcance del público que habitaba a su alrededor.

---

<sup>6</sup> Eran una especie de quintas de recreo, según señalan los entrevistados.

I.C.(23 de Agosto del 2020):*“Existía en ese entonces el Popuyano, quedaba detracito de donde está ahora la Unión comunal, ahí se tomaba y se jugaba rayuela, como quinta de recreo”*

P4 (23 de Agosto del 2020): *“...yo conocí la "52 picada" aquí en la San Rafael, no teníamos nada en común, pero todas las noches de los días sábado, nos juntábamos”.*

Además de las organizaciones en espacios de ocio y esparcimiento y el espacio barrial/territorial, también existió trayectoria participativa de nuestros entrevistados, en los espacios laborales, tales como los sindicatos. Sin embargo, éste último, según nuestros colaboradores, tuvo un decaimiento paulatino a través de los años, debido a las desconfianzas de quienes lo componían (trabajadores) e impedimentos externos tales como: el contexto de la dictadura militar y sus políticas antisindicales.

I.C.(23 de Agosto del 2020): *“Yo participe a mediados de los 60 en el sindicato de zapateros y nos reuníamos seguidos en el centro”*

P1: *“(...) uno mismo antes porque no se metía en el sindicato, cuando yo era trabajador. Yo también fui dirigente del COMPIN, pero me salí, porque me echaban cagando. Si uno no puede tener sindicato, ¿adónde era libre pa hacer sindicato?”.*

Tras la jubilación y retirarse del mundo laboral de forma parcial o absoluta, las personas mayores, para nuestro caso “hombres” que se encuentran en soledad, comienzan a reunirse con sus pares. Lo recién mencionado dice relación con la teoría de la desconexión, la cual expresa que, a partir de los 60 años, comienza un proceso de retirada de los espacios sociales. Esta separación de la vida social es recíproca, es decir, hay un “doble retiro”, pues el individuo se separa de la sociedad y la sociedad del individuo, en relación a la capacidad funcional/productiva del individuo. Este fenómeno impacta en actitudes, creencias, patrones de interacción social y orientación general de la vida. No obstante, este nuevo contexto supone la posibilidad de generar y habitar nuevos espacios comunitarios, estos pueden ser a través de la conformación y/o

participación de un club de adulto mayor (CAM) o la reunión periódica espontánea, que, para el caso de nuestros participantes, es juntarse a jugar brisca y rayuela.

P2 (02 de Diciembre del 2019): *“Bueno yo, hace tiempo, participo en dos clubes. Participo en brisca, dominó, rayuela. (organizaciones espontáneas, sin personalidad jurídica)”*

P5(02 de Diciembre del 2019): *“(...) pero igual no más vengo porque me gusta el club y siempre he compartido con los clubes de adulto mayor”.*

Al igual que señala Palma (1998) respecto a la oportunidad de participar, el autor señala que, la participación debe estar asegurada para el acceso del sujeto, no limitando su actuar. Para el caso de los clubes de adultos mayores (CAM), en la comuna de La Pintana, las personas inicialmente, llegaron invitados por algún participante o son fundadores del CAM, a través de la ejecución del programa VÍNCULOS de SENAMA, el cual les permite componer su propio estatuto y desarrollar la dinámica que les complazca. Para el caso de nuestros participantes, estos conformaron el único club de hombres, a través de un proyecto que promovía la realización de actividades de su interés.

P3 (02 de Diciembre del 2019): *“(...)Porque esto es inédito, primera vez que se hace un club de puros hombres, porque siempre son mixtos.”*

P5 (02 de Diciembre del 2019): *“(...) pero nos decían: "oye, pero vente pa´ acá, anda al club, etc.”*

Una vez constituido el club de adultos mayor, ellos propusieron la creación de la unión comunal de adultos mayores de la Pintana (UCAM). Este es un tipo de organización de alcance territorial, comprende a todas las organizaciones activas que se quieran adherir, pertenecientes a la comuna. Su objetivo es dar respaldo a todas las organizaciones de adultos y adultas mayores. Buscando representar a las organizaciones, tanto en la demanda local con el municipio, como con otras instituciones del Estado. A su vez, generar puentes de convenios con empresas

privadas y fundaciones. Es un espacio de carácter político/representativo y de alcance intercomunal y regional.

P4(02 de Diciembre del 2019): *“Aquí en la comuna se constituyó hace poco la UCAM, porque nosotros aquí en La Pintana no teníamos UCAM, una cosa de los adultos mayores que los une a todos”.*

P4(02 de Diciembre del 2019): *“(...) hay varios que participan para que se inscriban en la UCAM, que ahí vamos a tener un poquito más de fuerza para hacer los reclamos...”*

Otros espacios de participación son en relación al CESFAM (Centro de Salud Familiar), en este espacio se reúnen adultos/as mayores a través del consejo de usuarios/as del CESFAM. Esta es una instancia de participación ciudadana que busca el acuerdo y compromiso entre los/as usuarios/as y los equipos de trabajo del Centro de Salud, con el fin de participar en el fortalecimiento de la Salud Pública a través de su democratización.

P3(02 de Diciembre del 2019): *“(...) pertenezco al CESFAM para ver y visualizar como se desarrolla la actividad de salud, soy consejero visual. Además, pertenezco al consejo asesor comunal, pertenezco al comité de ética asistencia”.*

Otro lugar donde han participado en la actualidad son las manifestaciones o marchas, ya sea en apoyo al movimiento no más AFP y otras demandas.

P4(02 de Diciembre del 2019): *“(...) iban como 15 adultos mayores, bueno 15, aunque hayan ido 10 es una gran proyección, una cuestión buena. Porque de a poco nos tenemos que ir uniendo a eso”* (en relación a marcha de adultos mayores, en la Pintana, en contexto de estallido social).

P4 (02 de Diciembre del 2019): *“(...) gran admiración a los viejitos más mayores que salieron a marchar”*

## **CATEGORÍA 2: Factores que influyen en la participación**

Al momento de analizar los factores que influyen en la participación de personas mayores hombres, fue posible recoger distintos elementos expresados por los entrevistados. Es posible identificar factores que favorecen y/o entorpecen la participación de personas mayores hombres en diversas instancias participativas.

### **Movilidad**

Se pueden distinguir dos aspectos de este problema, uno referido a la condición de movilidad autovalente (estado de salud) y el otro a la facilidad de acceso vial, en relación al espacio en que se despliega la organización.

El primero, surge como un factor decisivo para los entrevistados, se argumenta que el cese o continuidad en la participación de varias personas mayores hombres, se encuentra determinado por su estado de salud, el que les imposibilita asistir regularmente a espacios de participación de su organización.

P3(02 de Diciembre del 2019): *“Generalmente los adultos mayores dejan de participar, a veces, por problemas de salud, por ejemplo acá, nosotros tenemos varios socios, que lamentablemente ya no pueden venir porque están completamente complicados.”*

P2 (02 de Diciembre del 2019): *“(…)no tengo dificultades para asistir acá, a menos que estuviera enfermo”.*

P5 (02 de Diciembre del 2019): *“(…)Yo la dificultad es que tengo atrofia en el cuerpo y parkinson. Tengo el cuerpo todo adolorido”*

En relación al segundo aspecto, mencionan el transporte público o vehículo personal y la ubicación de la sede o lugar en donde despliegan sus acciones, puede facilitar o entorpecer el acceso según donde habiten.

P2 (02 de Diciembre del 2019): *“(…) a lo mejor va a dificultar un poco… Si tenemos cambio de sede, nos va a dificultar un poco más, pero en un caso así nos podemos reunir los que estamos más lejanos, para ir a reunirnos allá. Porque la fundación no va estar en el mismo lugar de la sede, vamos a tener que caminar un poco más nomás”.*

P4 (02 de Diciembre del 2019): *“Es la facilidad y la dificultad es esa misma, que si me falta el carro no puedo asistir a las reuniones”*

P1 (02 de Diciembre del 2019): *“Yo vivo en la Villa Eucalipto, allá al final, pero por lo menos tengo como llegar, si no llego en vehículo lo hago en bicicleta o en micro como muchos lo hacen”.*

P4 (02 de Diciembre del 2019): *“(…) por ejemplo para nosotros que vivimos más lejos puede ser una dificultad”*

## **Oferta pública**

Las primeras políticas públicas de participación de personas mayores, se encuentran ligadas principalmente a grupos femeninos, debido a que éstas toman la posta de los antiguos centros madres, así como también, un amplio grupo de ellas ha cesado de realizar tareas propias de los roles de género asignados históricamente por el patriarcado, como es el cuidado de hijas/os, lo que les permite realizar nuevas actividades con el tiempo disponible. Además, las mujeres mayores generan más compromiso con el territorio, como una extensión del hogar, debido a que frecuentemente poseen una amplia red social local.

Sobre lo anterior, los entrevistados hacen mención acerca de que la mayor parte de la oferta pública de participación para los mayores, está orientada hacia personas mayores mujeres. Esta situación, para ellos, conlleva al desinterés de participar. No obstante, cabe destacar que la oferta pública, no se diseña particularmente para mujeres mayores, sino que son ellas las que principalmente ocupan los espacios de

participación, en una amplia proporción respecto de los hombres. De este modo, las temáticas, tanto de talleres como en la dinámica interna en que las organizaciones, estarán orientadas ineludiblemente por los intereses de quienes la componen, en estos casos principalmente mujeres.

Por otra parte, cabe señalar que los entrevistados hacen referencia a *“políticas para desarrollarnos”* y en realidad, se refieren a actividades para, lo que ellos consideran, desarrollarse como hombres y desarrollar actividades que son tradicionalmente de su interés.

P3 (02 de Diciembre del 2019): *“(..).nosotros tenemos pocas políticas para desarrollarnos como hombres, digamos como personas, como varones”*

P3 (02 de Diciembre del 2019): *“Generalmente todas las políticas están diseñadas para mujeres, que el taller de bordado, de pintura. O sea, no había programas para hombres”.*

Junto a esto, se manifiesta, además, el escaso interés en temáticas de hombres respecto de proyectos futuros postulados por aquellas organizaciones. Es decir, se manifiesta que los proyectos que se postulan siguen bajo la misma lógica, puesto que en el resto de clubes de adulto mayor, la participación comprende mayoritariamente a mujeres.

Mara Viveros describe este elemento de análisis como “Derecho de los hombres”, esta perspectiva sobre masculinidad sugiere analizar en el discurso, como los hombres encarnan un rol de “víctimas” proveniente de una masculinidad tradicional, que se opone al feminismo debido a que no ha generado para los varones las mismas opciones que ha logrado para las mujeres.

Por otro lado, como señala Boeninger (1992) la participación tiene como base su interés por ciertos temas comunes que, para el caso de nuestros participantes, debido a las dinámicas que se expresan, no logran conformar un sentido de pertenencia con los otros clubes de los cuales ya han participado.

P3 (02 de Diciembre del 2019): *“(…) cuando se presentaban proyectos, se presentaban proyectos para mujeres. Y nosotros quedamos afuera, no teníamos que hacer”*

Por consiguiente, frente a estas críticas, se les contra preguntó por las temáticas que a ellos les interesaría. De esta pregunta emergen dos aspectos relevantes a considerar. Por una parte, los entrevistados expresan que les interesa participar de talleres donde puedan intercambiar herramientas útiles para el diario vivir. Esto es, adquirir y compartir conocimientos relativos a oficios o profesiones técnicas como electricista, gasfitería, entre otros.

P3 (02 de Diciembre del 2019): *“(…) cosas que nos ayuden. Para necesidades útiles de la casa. Aprender a cambiar una llave, a poner un enchufe. P2 (02 de Diciembre del 2019), Eso, Carpintería P5: Jardinería (02 de Diciembre del 2019) cosas que a veces muchos no saben.”*

Además, se debe agregar que emerge un componente de solidaridad que vincula este interés con el de poder ayudar y colaborar en las comunidades en que participan los entrevistados.

P4 (02 de Diciembre del 2019): *“Yo siempre he dicho que hay que aprender, para poder ser solidario con algunos vecinos”*

Por otra parte, señalan la necesidad de participar en instancias recreativas, abocadas al esparcimiento, al compartir vivencias con otros pares y realizar actividades lúdicas en conjunto y de interés afín.

P3 (02 de Diciembre del 2019): *“Porque tenemos nociones, entonces tenemos un cúmulo de experiencias que a veces las compartimos y nos contamos anécdotas y cosas que nos hacen divertir.”*

P6 (02 de Diciembre del 2019): *“(…) salir de la casa, venir a compartir con amigos, venir a jugar, eso es grato pa´ nosotros”*

De modo que, se pone énfasis en generar estos espacios en el que las personas

mayores hombres puedan encontrarse con sus pares etarios para así compartir y conversar en torno a temáticas de su interés. Se pone de manifiesto la necesidad de participar con personas que compartan una historicidad y contexto común, en función de la edad de los mismos.

P3 (02 de Diciembre del 2019): *“Para contar anécdotas, para ver la actualidad, que se yo. Ese contacto que uno quiere entre personas de su mismo etario”*

Del mismo modo, se expresa el interés en participar de espacios destinados exclusivamente para hombres. No obstante, estos elementos han sido advertidos paulatinamente por el estado, dando origen a SENAMA (Servicio Nacional del Adulto Mayor), el cuál a través del programa VÍNCULOS, busca promover la participación de personas mayores en condición de aislamiento. A su vez los municipios, a partir de la dirección de desarrollo comunitario, buscan promover una baraja de estrategias en relación a sus mayores, como lo fue la postulación al proyecto que da origen al club de adulto mayor “Amantes del Deporte”.

P3 (02 de Diciembre del 2019): *“Porque esto es inédito, primera vez que se hacen un club de puros hombres, porque siempre son mixtos”.*

P3 (02 de Diciembre del 2019): *“(…)eso así era la necesidad de tener un club de puros varones, donde nos íbamos a abocar a cosas masculinas. Por ejemplo, a jugar dominó, brisca, que se yo, lota y tuvimos la suerte de conocer varios campos deportivos”.*

A partir de lo descrito por Mara Viveros resulta relevante la perspectiva conservadora en torno a la masculinidad que presentan en sus discursos, esta perspectiva reafirma roles de género tradicionales y asegura que esto es parte de la “naturaleza masculina”, comprendiendo el deporte, específicamente el fútbol, como el “abocarse a cosas masculinas”.

A su vez, se puede observar que, en las actividades e intereses particulares del club, desde la masculinidad, existe una reproducción de roles hegemónicos bastante explícita. Distinguen que ciertas actividades o juegos son exclusivos para varones. Esto

da cuenta de un profundo arraigo de roles hegemónicos y formas conservadoras (de acuerdo a lo propuesto por Mara Viveros) de su masculinidad.

### **Cultura asistencialista**

Otro aspecto que evidencian los entrevistados, es que, hay algunas personas mayores que han dejado de participar de estos espacios, ya que, no se cumplen algunas expectativas. Estas devienen, principalmente de una cultura asistencialista,<sup>7</sup> fomentada desde las instituciones. Por lo tanto, señalan, que muchas personas dejan de participar porque esperan beneficios que no son parte de estas instancias.

P3 (02 de Diciembre del 2019): *“(...) cuando se hizo el taller participamos muchas personas, éramos más de 30, pero se notó de que algunos, el interés que tenían era salir a paseos y pasarlo bien.”*

La cultura asistencialista desde la que se han creado políticas públicas históricamente, promueve que los ciudadanos busquen beneficios o regalías al participar de espacios promovidos desde las instituciones, principalmente los gobiernos locales. De manera que, al no encontrar beneficios tangibles, dichas expectativas terminan generando desinterés en ellos, por participar de las mismas.

P6 (02 de Diciembre del 2019): *“Pero para los que andan buscando beneficios y creen que les van a servir de todo”*

P6 (02 de Diciembre del 2019): *“Entonces ahí empieza la gente que a veces se va*

---

<sup>7</sup> La protección social en Chile está basada en dos principios clásicos: el asistencialismo en las políticas micro (dirigidas directamente a los beneficiarios) y la elección de la población beneficiaria según características intrínsecas y, por tanto, prácticamente invariables. Ambos resultan tan obsoletos como ineficaces e ineficientes. Y, con seguridad, la población chilena siente la falta de amparo y defensa de derechos que esto representa.

El asistencialismo, genera dependencia de los beneficiarios del sistema, aumenta su número y encarece los recursos; además, estos beneficiarios deben conocer y demandar las ayudas, lo que obliga a crear/mantener dispositivos “de espera” para gestionarlas y administrarlas, dificultando significativamente el trabajo social de base. Solís, R.(2017, junio 6). Mejorar la protección social: Un compromiso ineludible. El Mostrador. <https://www.elmostrador.cl/noticias/opinion/2017/06/06/mejorar-la-proteccion-social-un-compromiso-ineludible/>

*porque no les gusta, otros se van”*

Se evidencia dicha cultura asistencialista de forma individual, expresado en la convocatoria de programas de mejoramiento, cajas de mercadería y otros aportes entregados a las organizaciones para sus socios. Sin embargo, a nivel comunitario consideran imprescindible el aporte del estado y los gobiernos locales en la obtención de recursos para el funcionamiento de las organizaciones y no así, dinámicas de autogestión. De este modo se despojan de su grado de autonomía, comprendiendo al Estado como el responsable de sus recursos. Esta actitud ambivalente, sugiere una falta de compromiso respecto de su propia autonomía.

P1 (02 de Diciembre del 2019): *“(…) los gobiernos tienen plata como para entregarle a las organizaciones, pero no lo hacen”*

P3 (02 de Diciembre del 2019): *“(…) no estar ahí solo en la casa viendo tele, esperando que el sistema nos arregle las cosas”*

### **Desconfianza hacia las instituciones**

También, las personas mayores hombres entrevistados, expresan cierta desconfianza al momento de participar en instancias formales, creadas desde la institucionalidad. Basados en la experiencia propia y de otros pares, sostienen que, a las organizaciones se les ha coartado en su acción y alcance desde la oferta de recursos públicos y el manejo político desde el gobierno local.

P1 (02 de Diciembre del 2019): *“Cuando estuvo Jaime Pavés, en su primer periodo lo hizo re bien, pero después a las organizaciones las aplastaron”*

P1 (02 de Diciembre del 2019): *“(…) verdaderamente lo que arruinó aquí la organización fue el mismo municipio”*

P1 (02 de Diciembre del 2019): *“(…) conozco el caso de mi señora, estaba en la Casa de la Mujer, habían 40 talleres de 20 mujeres cada uno, y ahora hay 2 talleres”.*

Aún es más, señalan que el estallido social es producto de esta desconfianza acumulada generacionalmente.

P1 (02 de Diciembre del 2019): *“(…) y ese es el reclamo de los cabros jóvenes ahora, que nos ven como papás que estamos defraudados”.*

Tal como se observa en las anteriores citas, es posible dar cuenta de una desconfianza general en torno a la institucionalidad. No obstante, esta desconfianza es transversal y no exclusiva del grupo etario que componen nuestros entrevistados. Cabe recordar, que la entrevista grupal se realizó en el contexto del levantamiento popular del 2019. Sin embargo, lo relevante es la experiencia organizativa acumulada por los entrevistados. Quienes dan cuenta de una fuerte crítica, hacia la gestión del gobierno local, particularmente al anterior período alcaldicio. Desde la mirada asistencialista, expresan que la administración de recursos públicos y barreras impuestas desde administraciones pasadas han horadado los espacios de participación. Un ejemplo de ello es la reducción de talleres en la oferta pública.

### **CATEGORÍA 3: Motivaciones de participación y permanencia en organizaciones comunitarias**

La motivación en personas mayores hombres, es determinante en la participación en una organización y su permanencia. Tal como señala Sánchez (2001) *“De permanecer pasiva y aislada, la persona arriesga que su ser libertario se esfume como el humo por los aires y que su calidad de ciudadano se convierta en un rótulo vacío”*. La imperiosa necesidad de tener vida social es tal, que permite incluso, en algunos casos, soslayar dificultades de salud que dificultan la participación.

P5 (02 de Diciembre del 2019): *“No me importa que me duela el cuerpo, tengo que asistir porque me gusta tener los compañeros y pasarlo un rato bien”*

A partir del análisis realizado en la entrevista grupal damos cuenta que hay distintos elementos que se configuran como motivaciones, para identificarlos de forma clara, distinguiremos motivaciones para **participar** en organizaciones comunitarias y motivaciones para **permanecer** en dichos espacios. El fundamento de estas categorías se encuentra en el análisis fenomenológico, que distingue las motivaciones “para” participar, en relación a su experiencia de vida y trayectoria organizativa; por otra parte, las motivaciones “porque” expresadas en su “permanencia”, dan cuenta de elementos en su aquí y ahora.

#### **Motivaciones para participar:**

##### **Trayectoria participativa y experiencias acumuladas.**

En relación a las motivaciones para participar podemos identificar, en primer lugar, que las trayectorias participativas de los entrevistados suponen un elemento motivador. Es decir, aquellos que han mantenido una tradición participativa, en distintas instancias, le asignan una alta valoración a los espacios actuales de participación en los que se desenvuelven.

P3 (02 de Diciembre del 2019): *“(…) siempre estoy participando porque me gusta. donde, digamos, yo poder contribuir con la experiencia que uno ya ha adquirido a través*

*del tiempo”*

Se hace mención de la relevancia, a partir de la propia experiencia, de participar de organizaciones comunitarias y, también, se pone de manifiesto el interés por transmitir dicho conocimiento a las siguientes generaciones. Esta necesidad de transferir las experiencias, evidencia una intención de trascender en el sentido organizativo y también de relacionarse con los “otros”.

P1 (02 de Diciembre del 2019): *“Ahora yo converso con mis nietos, hay que conversar que es importante participar en una organización. Más que ser un número más en la organización”*

P1 (02 de Diciembre del 2019): *“(…) uno se tiene que ojalá involucrar un poco, conversar con los hijos, con los nietos”*

Es importante la transmisión de conocimiento y la conformación de nuestra memoria histórica. Son los mayores quienes tienen la facultad, a través del relato, de darnos testimonio vivo de aquellos procesos que definen nuestro Chile actual. Junto a ello, se expresa un mayor énfasis en las trayectorias de vida participativa, puesto que, los mayores que integran este estudio, le confieren valor a la participación organizativa que, además, no se puede perder. Así como señalamos en el marco teórico, Sánchez le otorga relevancia a la interacción, sobreponiéndose al actuar de los/as ciudadanos/as, por lo que debe darse un estímulo que les permita precisar sus objetivos y que con esta interacción, puede ser posible lograrlo, en donde el intercambio de recursos e información y el discernimiento de estrategias colectivas, son herramientas para encontrar el camino y obtener resultados.

Además, se distingue como motivación el compartir con otras personas mayores hombres con los que comparten trayectorias e intereses similares, como participar en un club de adulto mayor.

P3 (02 de Diciembre del 2019): *“Ese contacto que uno quiere entre personas de su mismo grupo etario, que son todos más o menos, digamos que han participado en el*

*desarrollo de todo el país”*

De esta manera, vemos que la trayectoria participativa de los entrevistados es importante a la hora de motivarse para participar, en la actualidad, en espacios comunitarios. A su vez, esta misma trayectoria provee de herramientas útiles a la hora de participar, las que facilitan el despliegue de acciones tanto administrativas como organizativas.

P3 (02 de Diciembre del 2019): *“Entonces, qué es lo que pasa, que uno ya se pone más aplicado, ya no se pone tan nervioso y con la experiencia que uno tiene puede soslayar toda actividad.”*

P4 (02 de Diciembre del 2019): *“(…) eso es lo que a nosotros nos lleva a seguir siendo dirigentes, siempre estar vinculándose a las personas”.*

P5 (02 de Diciembre del 2019): *“(…) tomé un cargo sin experiencia, aquí "paso a paso" don José ayudó bastante. De ese paso también di en la junta de vecinos nueva en la que estábamos, porque también necesitaban delegados y pa´ agilizar la cosa me anoté como delegado”.*

P5 (02 de Diciembre del 2019): *“(…) tomamos el cargo que recién se estaba formando la nueva directiva”.*

Comprendiendo que toda organización vela por intereses comunitarios y no individuales, podemos apreciar que la solidaridad es una motivación más a la hora de escoger participar.

P3 (02 de Diciembre del 2019): *“(…) porque siempre uno tiene el interés de desarrollar una actividad y en pro también de los demás”.*

De este modo, se observa que la motivación para participar, basada en las trayectorias participativas y experiencias acumuladas, se traduce en un *motivo-por qué* participar, desde la perspectiva teórica que esta investigación suscribe. Es decir, atendiendo lo expuesto por Schütz, la motivación que da paso a la acción de participar, se representa

como un proyecto que ocurrió en el pasado y éste se explica, en función de vivencias pasadas. Estas vivencias pasadas, dotan de significado a la acción de participar en la actualidad.

### **Reintegración comunitaria**

Tras el cese de la actividad laboral y pasar al estado de jubilación, las personas mayores hombres, tienden a enfrentar una vida con mucho tiempo libre, lo cual sin su actividad más significativa (el trabajo) genera en ellos aburrimiento.

P6 (02 de Diciembre del 2019): *“Ya que no participamos en ningún trabajo, para nosotros, el que entiende esto, es grato pa’ nosotros”.*

Esta condición de aburrimiento en soledad, lejos de parecer simple, tiende a ser degenerativa, producto del proceso de pasar de una vida laboralmente activa a un quehacer cotidiano en un estado pasivo/inactivo laboralmente. En suma, al poseer una baja o nula red local con quienes relacionarse, se ven enfrentados a esta condición de aislamiento. Ante la disconformidad de este escenario, la participación en espacios comunitarios, surge como un modo de realizar otras actividades fuera de sus casas, para salir del aislamiento.

P5 (02 de Diciembre del 2019): *“Me gusta tener los compañeros y pasarlo un rato bien. Porque a veces en la casa uno se aburre, tanto ver tele”.*

P1 (02 de Diciembre del 2019): *“(…) nos gusta participar. Nosotros queremos salir de paseo. No quedarnos en la casa viendo tele... No, no nos gusta eso”*

Podemos identificar como motivación a la necesidad de vincularse con pares y generar así un espacio de relaciones sociales. Esta necesidad es explicada por Abraham Maslow, quien establece una pirámide de necesidades, las que buscan ser satisfechas, de esta manera, se traducen en motivaciones para lograr dicho cometido. Las necesidades sociales corresponden a las necesidades secundarias, las que buscan ser satisfechas una vez que las primarias ya lo están. Junto a ello, se debe agregar que

esta necesidad, en tanto elemento motivador para satisfacerla, es comprendida también por Mc Lelland, quien considera que la *necesidad de afiliación* corresponde al impulso motivador, por crear y mantener relaciones sociales saludables. Queda de manifiesto en la siguiente cita, que la necesidad de participar en espacios comunitarios es una motivación para los entrevistados.

P3 (02 de Diciembre del 2019): *“Es una cosa innata de algunos dirigentes sociales, que tenemos eso de participar. Queremos ser parte de la sociedad, integrantes y no estar ahí solo en la casa viendo tele”*

Por otra parte, se advierte que, frente a la condición de aislamiento y la necesidad de vincularse con pares etarios, surge así, como un elemento motivador el que la invitación a participar de un espacio comunitario con pares etarios, se efectúe por parte de algún vecino, amigo o colega.

P1 (02 de Diciembre del 2019): *“El que me motivó a venir fue don Jorge. Y acepté un día y vine”*

P5 (02 de Diciembre del 2019): *“Aquí Pedrito varias veces me invitó a este club, estando al lado del registro civil... Lo que pasa, que como decían, nos quedamos viendo tele en la casa, pero nos decían: “oye pero vente pa´ acá, anda al club, etc.”*

La vinculación con pares etarios, que comparten formas de vida similares fomenta la participación de personas mayores hombres, ya que se establecen nuevas relaciones que dan pie a generar un ambiente grato, respetuoso y activo.

P2 (02 de Diciembre del 2019): *“A mí me agrada estar aquí, sobre todo por todos los compañeros, son amigos que somos adultos mayores”*

P1 (02 de Diciembre del 2019): *“(…) el motivo es el estar con mis pares, esa es la idea que me motivó a estar aquí”*

P3 (02 de Diciembre del 2019): *“Digamos, al adulto mayor le encanta reunirse, acá está la participación social ¿me entiende? Para contar anécdotas, para ver la actualidad, que se yo”*

Ahora, es preciso abordar las motivaciones que sostienen la permanencia en estos espacios de participación comunitaria.

### **Motivaciones para permanecer.**

Tal como se mencionó recientemente, la vinculación con pares etarios es un elemento motivador para participar, no obstante, también emerge como una motivación para permanecer participando de dichos espacios. Pero, concretamente, debemos referirnos a la camaradería como una motivación.

### **Camaradería**

Cuando hablamos de camaradería, comprendemos la definición original como aquellos soldados que compartían una cámara, sin embargo, aquella cámara para efectos de nuestra investigación, es el contexto histórico, compartido por todas las personas mayores entrevistadas, un contexto de experiencias de clase, con estrechas relaciones a eventuales sucesos históricos como también a carencias.

De lo antes mencionado, también se sustraen como propias de la camaradería, las relaciones lúdicas y respetuosas que se generan en estas instancias de participación. La posibilidad de compartir con un otro, en función de realizar actividades de interés común, genera un espacio grato que motiva a los entrevistados a permanecer participando en organizaciones comunitarias. Por consiguiente, los entrevistados señalan que ser recibidos de buena forma, les motivó a permanecer en el club de adultos mayores “Amantes del deporte” (CAM)

P5 (02 de Diciembre del 2019): *“Llegamos acá, fuimos bien recibidos”*

P1 (02 de Diciembre del 2019): *“Me entusiasmó la camaradería que había, en aquel tiempo, bueno igual que ahora”*

La realización de actividades lúdicas en conjunto, se erige entonces, como una motivación para permanecer participando, además de estrechar lazos entre los participantes.

P6 (02 de Diciembre del 2019): *“Salir de la casa, venir a compartir con amigos, venir a jugar, eso es grato pa´ nosotros”*

Una de las motivaciones para permanecer en la organización es la instancia única de participar en un club de personas mayores, enfocado principalmente, en los intereses que ellos consideran que son masculinos. La camaradería que expresa esta instancia surge, por una parte, debido a que la mayoría de los clubes de la comuna, a pesar de considerarse mixtos, son dirigidos y conformados principalmente por mujeres. Una respuesta frente a este escenario fue la fundación del club “Amantes del Deporte”, el cual es exclusivo para hombre mayores y se enfoca en sus intereses grupales particulares.

P3 (02 de Diciembre del 2019): *“Porque esto es inédito, primera vez que se hace un club de puros hombres, porque siempre son mixtos”.*

P3 (02 de Diciembre del 2019): *“(…) eso así era la necesidad de tener un club de puros varones, donde nos íbamos a abocar a cosas masculinas. Por ejemplo, a jugar dominó, brisca, que se yo, lota y tuvimos la suerte de conocer varios campos deportivos”*

## **Características singulares de la organización**

### **Confianza en la composición de la directiva**

Es de suma importancia que para que una organización pueda permanecer en el tiempo, debe tener una buena conducción por parte de su directiva y apoyo por parte de sus socios. Habitualmente existe desconfianza hacia los roles claves, como lo son el cargo de tesorero, quien da cuenta del capital que posee cada organización.

En el caso de los participantes de la entrevista grupal, la directiva tiene una composición mixta en relación a experiencia de organización, ya que consideran que aquellos socios con más conocimiento en el área de participación en directiva de organizaciones, dispusieron sus conocimientos a quienes nunca han asumido un rol directivo, de este modo, no surge la figura de líder propietario. Además, consideran que a su edad, no es posible que caiga toda la responsabilidad administrativa y ejecutiva en unos pocos. Esto, da cuenta de lo imperante que es para ellos, la transmisión de conocimiento como acción que les permite generar una relación horizontal en los espacios de poder y toma de decisiones de su organización, siendo este escenario uno de los motivos claves de su permanencia y confianza de la relación socios- directiva.

P1 (02 de Diciembre del 2019): *“El guía que tenemos actualmente, nos hace participar en cosas que según él y según nosotros sirven para la organización.”*

P5 (02 de Diciembre del 2019): *“(…) tomamos el cargo que recién se estaba formando la nueva directiva, tomé un cargo sin experiencia, aquí “paso a paso” don José ayudó bastante”*

P3 (02 de Diciembre del 2019): *“(…) es una persona que también tiene mucha dificultad pero a él, como le gusta tanto viene igual y se le dan funciones”*

La dinámica colaborativa desde la que opera el club de adultos mayores “Amantes del Deporte”, supone entonces, un elemento motivador para permanecer participando, ya que, incluso a quienes poseen menos experiencia o dificultades física (como se evidencia en las citas recién expuestas), se les integra totalmente al funcionamiento

interno del club, así como también, se les asignan funciones que les hacen sentirse valiosos para la organización.

### **Misión organizativa**

La organización surge a partir de un proyecto con diseño participativo, en el cual los socios fundadores fueron parte de la construcción. Inicialmente como taller, la oferta consistía en juegos de salón y una salida cultural/recreativa con temática de fútbol. En la actualidad y a través de aquella experiencia vivida en común y la estrecha relación entre sus socios, se ha planteado una dinámica que expresa objetivos comunes, a más largo plazo. Estos objetivos y proyectos comunes suponen un elemento motivador, ya que, coinciden con la expectativa de los socios en relación a los resultados obtenidos en el despliegue de la organización. Además, se ven enfrentados a la necesidad de ampliar sus proyectos y objetivos, así como también, conseguir mejores espacios para realizar sus actividades.

P1 (02 de Diciembre del 2019): *“(…) nos va a motivar más aún cuando nos salga la sede. Porque es super importante tener la sede, con la sede ya tenemos todo el equipaje, Vamos a tener hasta una mesa de Pool, (risas)”*.

P4 (02 de Diciembre del 2019): *“Si, porque ahí vamos a tener más opciones de traer socios, más facilidades”*

Resulta una motivación, desde la perspectiva teórica, tener objetivos y proyectos comunes futuros. Desde la teoría de Schütz, se aprecia que los *motivos-para* hacen referencia a que la acción que se lleva a cabo está orientada hacia un hecho futuro. Es decir, se orienta a lograr metas futuras que, en este caso, corresponde a concretar los objetivos y proyectos propuestos por la organización.

## CONCLUSIONES

La presente investigación se propuso analizar las formas de participación en organizaciones comunitarias por parte de personas mayores hombre de la comuna de La Pintana, así como también, analizar las motivaciones para participar y permanecer en dichas organizaciones. Para ello, se construyeron tres objetivos específicos que permitieran dar respuesta al objetivo general que guio esta investigación.

El primer objetivo específico busca describir las formas de participación de los entrevistados, desde sus trayectorias de vida. A partir de los relatos recabados, es posible dar cuenta de distintas formas de participación, las cuales se sitúan en distintos momentos de la vida. Según el orden cronológico de participación expresado por los entrevistados, éstos declaran haber participado en tomas de terreno, luego en las picadas y paralelamente participaron en los clubes deportivos. Desde su participación comunitaria en edad madura, comienzan a constituirse las primeras juntas de vecinos de la comuna, acompañados de los comités de mejoramientos de vivienda y espacios comunes. Además, ya ligado a sus labores productivas, algunos de ellos participaron en sindicatos o gremios. Finalmente, nos encontramos con los espacios en los que participan en la actualidad, compuestos principalmente por los clubes de adulto mayor, consejos de usuario de CESFAM, comités de seguridad vecinal y las tradicionales juntas de vecinos.

A continuación, se presenta un diagrama para detallar los recién expuesto.



De acuerdo al diagrama, podemos encontrar agrupadas las formas de participación en tres momentos, que dan cuenta de sus trayectorias, así como de los objetivos de estas organizaciones. Tanto el grupo uno como el dos, corresponden al período de vida antes de pertenecer a la cohorte que los determina como una persona mayor, mientras que el grupo tres, recoge las formas de participación en la actualidad. En el grupo uno, se observa que, las formas de participación revisten un sentido barrial/territorial. Es decir, tanto las tomas de terreno como los clubes deportivos y picadas surgen a partir de la necesidad organizativa, tanto de lo habitacional, como del ocio o tiempo libre. Mientras que, en el grupo dos, se observan formas de participación que comprenden un sentido identitario con el barrio, donde el objetivo común es generar vínculos y relaciones comunitarias entre sus miembros, así como también, el mejoramiento de sus hogares y la urbanización de espacios comunes. Junto a ello, encontramos la participación sindical o gremial, como un espacio de participación fuera del barrio, y ligado esencialmente a la actividad productiva desarrollada por el individuo, también los campeonatos deportivos suponían un espacio de vinculación con otras poblaciones y comunas, permitiendo ampliar la red local hacia otros territorios.

Finalmente, el grupo tres, agrupa las formas de participación en la actualidad por parte de las personas mayores hombres entrevistadas, es posible apreciar que sobrevive la participación territorial en relación a las juntas de vecinos, debido al arraigo e identidad local con el territorio. En relación a lo recién mencionado, se observa también la participación en Consejo de Usuario de CESFAM, el cual, les permite ser voz en la oferta pública del sistema de salud y en Comités de Seguridad, mediante el cual se pueden generar dinámicas comunitarias, tanto en lo preventivo como en el accionar ante eventuales delitos e incivildades.

Identificamos en el grupo tres, que los clubes de adulto mayor surgen como un nuevo espacio/forma de participación en relación a su trayectoria. De esto se logra desprender, a través de los relatos, que el club de adultos mayores “Amantes del Deporte”, es un espacio donde converge aquella vinculación entre pares etarios y de género articulados por lo que ellos llaman “camaradería”.

El segundo objetivo específico planteado por esta investigación, busca identificar los factores que influyen en la participación de los hombres mayores entrevistados. Mediante una entrevista grupal se recolectó la siguiente información. El factor más mencionado por los entrevistados, es el estado de salud física y mental. Por tanto, se establece que el estado de salud del individuo es determinante a la hora de participar de algún espacio comunitario.

Vinculado a lo antes mencionado se observa otro factor, correspondiente al de movilidad. Los hombres mayores abordan dos dimensiones de la movilidad, por una parte, se refieren a la autovalencia, como un factor que puede posibilitar o dificultar su acceso a espacios participativos. Por otra parte, hacen referencia al acceso vial al espacio en el que la organización se despliega, es decir, a las posibilidades de transporte público o privado y al estado de la vialidad.

Se identifica también, como factor influyente a la hora de participar en espacios comunitarios, la cultura asistencialista que tiene dos aristas relevantes, por una parte, reniegan de aquellas personas que buscan beneficios personales a través de la organización. Argumentan que existen personas que dejan de participar, ya que comprenden a los municipios y el estado como garante de demandas individuales, que sólo logran cabida a través de una organización. Por otra parte, en lo interno, los clubes consideran que el estado es quien debe hacerse cargo de los fondos a disposición de cada organización para poder realizar actividades. Por tanto, se desprende que, en su trayectoria (de la organización) existe un bajo nivel de autonomía e independencia monetaria. De otro modo, comprenden al estado como responsable de los recursos para realizar cualquier tipo de acción, principalmente las ligadas al ocio y el tiempo libre.

La dinámica que aquí se expresa, influye en la disminución de participación de sus socios, en relación a sus fines particulares. Por otro lado, uno de sus efectos, es la nula autogestión de recursos, debido a que toda acción, despliegue o proyecto, busca la obtención de recursos desde el Estado. Así como también, existe una gran desconfianza hacia las instituciones, basados en la experiencia propia y de otros pares,

sostienen que, a las organizaciones se les ha coartado en su acción y alcance desde la oferta de recursos públicos y el manejo político desde el gobierno local.

Finalmente, damos cuenta del tercer objetivo específico planteado en este estudio, correspondiente a identificar las motivaciones para participar y permanecer en organizaciones comunitarias.

En virtud del análisis realizado se identifica que las **trayectorias de vida**, en relación a su participación en diversas organizaciones, constituyen un elemento motivador de particular relevancia. La acumulación de experiencias participativas comunes se traduce en un *motivo-por qué* participar, desde la perspectiva teórica de Schütz, la motivación que da paso a la acción de participar se representa como un proyecto que ocurrió en el pasado y éste se explica, en función de vivencias pasadas. Estas vivencias pasadas, dotan de significado a la acción de participar en la actualidad.

Es posible también, identificar otro elemento motivador de gran relevancia. Este corresponde a la imperiosa necesidad por generar vínculos con otros, a fin de contrarrestar el aislamiento que viene aparejado con el cese de actividades productivas, especialmente en el caso de personas mayores hombres. Tal como se ha explicado a lo largo de este estudio, los hombres mayores, al verse enfrentados a la jubilación, se enfrentan a un escenario en el que, generalmente, no poseen una amplia red social local y también al abundante tiempo libre que deja el cese de actividades productivas. De modo que, la idea de participar en espacios comunitarios, vinculándose con pares etarios y con intereses comunes, se transforma en un elemento motivador, en tanto, se entiende como una oportunidad para **reintegrarse y recomponer redes locales**. Desde la perspectiva de Schutz, es posible identificar que hablamos de un *motivo-para*, ya que, se orienta a lograr metas futuras que, en este caso, corresponde a la tarea de construir nuevas relaciones con pares y participar de actividades que rompan con el aislamiento.

Encontramos también, como motivación, para permanecer participando en espacios comunitarios, la **camaradería** que se genera en el club de adulto mayor, comprendida

como la posibilidad de compartir con un otro, en función de realizar actividades de interés común, generar un espacio grato que motiva a participar. El trato respetuoso entre sus miembros permite generar un espacio valioso para los mismos, en el cual realizan actividades lúdicas en conjunto que ocupan su tiempo libre.

Otro elemento particular corresponde a las **características singulares de la organización**, una de ellas es la confianza hacia una directiva mixta, en tanto que está compuesta por socios que han tenido o no un cargo directivo y su transparencia respecto a la postulación de proyectos y manejo de los fondos. Los socios con mayor cúmulo de experiencia en directivas transfieren sus conocimientos a quienes nunca han asumido un cargo. De este modo, no se enquistaba una individualidad o "líder propietario". Así como también, la confluencia de todos los participantes en torno a objetivos y proyectos comunes, suponen un elemento motivador, ya que, convergen las expectativas de los miembros en función de los resultados obtenidos, mediante las actividades realizadas por la colectividad y las posibilidades de continuar desarrollando actividades en el futuro.

A continuación, se expone un diagrama que resume lo recién planteado, se presenta en el centro las **motivaciones para permanecer y participar** en organizaciones comunitarias, alrededor los elementos motivadores más relevantes.



En síntesis, la participación de los socios en el club ha significado para muchos, una experiencia revitalizante, en donde logran recordar experiencias compartidas. El club de adultos mayores “Amantes del Deporte”, ha sido para nuestros entrevistados una oportunidad de vincularse con otros, generando redes locales a partir de la camaradería, rompiendo con el aislamiento social propio de la vejez y de la sociedad moderna, particularmente, de los hombres mayores. En definitiva, un espacio de amistad y protección afectiva, ajena a su construcción subjetiva histórica.

Cabe destacar que los factores que influyen en la participación, revisten un carácter ambivalente, en tanto pueden dificultar o favorecer. No obstante, éstos no son determinantes, puesto que, la motivación para participar puede incluso soslayar factores que dificultan su participación.

En la actualidad, es en el club “Amantes del Deporte”, donde expresan sentido identitario y motivación para participar, en este espacio se despliega el concepto de camaradería como aquella cámara que reúne diversas experiencias significativas. Desde el análisis del curso de la vida, este espacio se presenta como un punto de encuentro con vidas paralelas, pero similares, conformando así una identidad propia que los distingue del resto de clubes de adultos mayores.

## HALLAZGOS

El primer hallazgo que se advierte durante el análisis, corresponde al contexto particular en que se desarrolló la entrevista grupal. Ésta fue realizada en diciembre de 2019, en plena revuelta popular o estallido social. Emerge esta situación en la discusión, sobre ello los entrevistados señalan sentir una profunda desconfianza, tanto en el sistema político como en el proceso de las manifestaciones, consideran que de no haber cambios rápidos no los habrá a mediano plazo.

P1 (02 de Diciembre del 2019): *“No han parado los desmanes y los saqueos, todo aquello no ha parado. Y mientras eso no pare no se va a poder normalizar el país, es la idea que tengo yo”*

P2 (02 de Diciembre del 2019): *“(Sobre el gobierno)... pero camina despacito para solucionar problemas que son múltiples, esto necesita soluciones inmediatas, no a largo plazo.”*

P3 (02 de Diciembre del 2019): *“Entonces, que lo que pasa, que lamentablemente el gobierno de turno no ha tenido la destreza para poder aplacar este problema*

P3 (02 de Diciembre del 2019): *“(...)no ha tomado en serio la posición de tratar de hacer una agenda corta con todos los puntos más neurálgicos que existen, que son: la educación, las pensiones, la salud. que esos son los puntos más gravitantes, cosa de señalar una cosa potente para que la gente se calme.”*

Las citas recién expuestas advierten la escasa capacidad para gestionar esta situación por parte de las autoridades. Por otro lado, al ser consultados por las formas de participación que pueden ocupar las personas mayores en este contexto, los entrevistados responden que, principalmente, son los cabildos un gran espacio para participar.

P1 (02 de Diciembre del 2019): *“En cabildos solamente... pienso yo que en cabildos y en estas reuniones, estas reuniones son importantes.”*

P1 (02 de Diciembre del 2019): *“... en el caso mío que no me puedo ir a movilizar pa ningún lado, lo mejor para mi es esto, el cabildo.”*

Sin embargo, la desconfianza en el sistema político instala la duda frente a estos espacios, ya que declaran que los cabildos pueden ser instrumentalizados como un espacio de “aprovechamiento político” en donde, los partidos buscarían hegemonizar la demanda, acoplándose al malestar ciudadano.

P2 (02 de Diciembre del 2019): *“(...)la comunidad nomás estamos demostrando, o pidiendo o hablando lo que necesitamos. Pero el aprovechamiento político va a ser. Porque ese es el concepto de... esto llega todo a la alcaldía, toda esta información llega a la alcaldía.”*

Para finalizar, se abordan otras formas de participación en este contexto, se expresa que la UCAM (Unión Comunal de Adulto Mayor), supone un espacio valioso para articular demandas (o reclamos), en conjunto con otras colectividades de personas mayores. En esta unión habría mayor “fuerza” para llevar el mensaje de las demandas suscritas a instancias mayores, en relación a las autoridades pertinentes.

P1 (02 de Diciembre del 2019): *“(...)hay varios que participan para que se inscriban en la UCAM, que ahí vamos a tener un poquito de fuerza para hacer los reclamos “*

Otra forma de participar en este contexto son las manifestaciones, no obstante, advierten que esta forma reviste distintas complejidades en relación a su calidad de personas mayores, ya que, dificultades de movilidad o de salud complican la participación en estos espacios. Por ejemplo, señalan, en relación a una marcha de adultos mayores convocada en la comuna, que:

P1 (02 de Diciembre del 2019): *“Claro que fue a las 11 de la mañana y hay adultos mayores que tienen diabetes y cosas así, enfermedades...”*

P1 (02 de Diciembre del 2019): *“Iban como 15 adultos mayores, bueno 15, aunque hayan ido 10 es una gran proyección, una cuestión buena. Porque de a poco no tenemos que ir uniendo a eso”*

Para concluir con este hallazgo, es necesario destacar que los adultos mayores entrevistados, evidencian un claro interés y conexión con el contexto ya mencionado. Esto da cuenta del interés por participar políticamente. Consideran que los espacios de conversación, como los cabildos, son ideales para este fin. Puesto que, otras formas de participación suponen complejidades. Sin embargo, expresan una fuerte desconfianza en la institucionalidad que pueda canalizar estas demandas.

## **Solidaridad**

La Solidaridad es vista como un principio moral, que no busca contraprestación. La solidaridad motiva y lleva a las personas a participar solidariamente, los motivos son relativos a la experiencia de pobreza y de exclusión social. Para las personas mayores, la jubilación ya no es un síntoma de exclusión, sino una posibilidad de participación activa que abre un sinfín de posibilidades al individuo, principalmente asociada a la entrega de conocimiento.

P4 (02 de Diciembre del 2019): *“Yo siempre he dicho que hay que aprender, para poder ser solidario con algunos vecinos”*

P2 (02 de Diciembre del 2019): *“Podríamos hacer un taller surtido, para que todas las cualidades o especialidades estén ahí, así cada uno puede aportar”.*

P2 (02 de Diciembre del 2019): *“(…)yo en mi trabajo, lo que yo hacía... yo fui albañil y resulta que en mi trabajo yo a todos los ayudantes jóvenes les enseñaba. Y ahora son todos maestros”.*

Los entrevistados señalan que les gustaría participar en un taller de oficio, tanto como relator (para entregar sus conocimientos), como también, en calidad de participante, esto motivado principalmente, con el fin de ayudar activamente a su red local más próxima.

## **Masculinidad**

En el análisis de discurso de nuestros entrevistados, existen dos ejes principales en relación a cómo abordan el concepto de masculinidad. El primero, es que la construcción subjetiva de su masculinidad es conservadora, comprendiendo “una naturaleza” del ser hombre, como así también, ciertos espacios o temáticas que consideran excluyente para las mujeres.

P1 (02 de Diciembre del 2019): *“Que hay una cuestión importante que nosotros somos tan machistas que a las mujeres no las dejábamos participar si había hombres, no la dejábamos”.*

P3 (02 de Diciembre del 2019): *“Así que esa es tarea para el próximo año, eso así era la necesidad de tener un club de puros varones, donde nos íbamos a abocar a cosas masculinas. Por ejemplo, a jugar dominó, brisca, que se yo, lota y tuvimos la suerte de conocer varios campos deportivos”.*

El segundo eje, es el de “derecho de los hombres”, el cual expresa una posición victimizadora en relación a las actividades que se realizan en los demás clubes, comprenden que su participación es baja pero no se motivan, porque se sienten avasallados por las directivas femeninas.

P3 (02 de Diciembre del 2019): *“(…) nosotros tenemos pocas políticas para desarrollarnos como hombres, digamos como personas, como varones”*

P3 (02 de Diciembre del 2019): *“Generalmente todas las políticas están diseñadas para mujeres, que el taller de bordado, de pintura. O sea, no había programas para hombres”.*

Por otra parte, y a pesar de ser sujetos conservadores en su masculinidad, comprenden los cambios propios de los nuevos tiempos. Esto da cuenta del carácter dinámico de la construcción social de las masculinidades. Sobre la base de lo expuesto por Kimmel, se observa, que esta construcción se dinamiza “En una misma cultura a través del tiempo”.

P1 (02 de Diciembre del 2019): *Yo mismo le decía, mi señora iba para todas partes, pero yo sabía que iban puras mujeres, uno siempre estaba con esa cuestión. Ahora se nos ha pasado, los cabros jóvenes tienen otra mentalidad.”*

## BIBLIOGRAFÍA

- Barbieri T. (1992), Aportes. Fin de siglo, género y cambio civilizatorio. Ediciones de las mujeres. N° 17. Santiago de Chile. Isis internacional.
- Bazo, M<sup>a</sup> T. (1992), La nueva sociología de la vejez: de la teoría a los métodos. Revista Reis N° 60 pp 75-90.
- Blanco, M. (2002). Trabajo y familia : entrelazamiento de trayectorias vitales. Estudios Demográficos Y Urbanos, 17(3), 447–483.
- Blanco, M., y Pacheco E. (2003). Trabajo y familia desde el enfoque del curso de vida: dos sub cohortes de mujeres mejicanas, en Papeles de población, Octubre-Diciembre, n°038, Toluca: Universidad Autónoma del Estado de México
- Canales, M. y Peinado, A. (1995). Capítulo: “Grupos de Discusión”. En: Delgado, M. y Gutiérrez, J. (1995). Métodos y técnicas cualitativas de investigación en ciencias sociales, en Ed Síntesis. España.
- Clatterbaugh, K. (1990). Contemporary Perspectives on Maculinity. Men, Women and Politics in Modern Society. Boulder, Colorado: Westview Press
- Figueroa JG y Liendo EZ. (1995). La presencia del varón en la salud reproductiva. En: Hardy E., Osis MJ., Crespo ER. (Eds.). Ciências Sociais e Medicina. Atualidades e Perspectivas Latino-Americanas. Campinas, Centro de Pesquisas das Doenças Materno-Infantis de Campinas.
- Flores, C. (1996). Motivar a otros. Una experiencia fascinante. Venezuela: Fondo Editorial de la UPEL.
- Oddone, M. J., Gastron L. B. (2008). Reflexiones en torno al tiempo y el paradigma del curso de vida. Perspectivas en Psicología Revista de Psicología y Ciencias Afines, 5 (2). Facultad de Psicología. Universidad Nacional de Mar del Plata.
- Kimmel, Michael. (1992). La producción teórica sobre la masculinidad: nuevos aportes. Fin de siglo, género y cambio civilizatorio. Ediciones de las mujeres. N° 17. pp. 129-138. Santiago de Chile. Isis internacional.
- Kitzinger J. (1995) Qualitative Research: introducing focus group. BSJ
- Maslow, A. H. (1943) “A theory of human motivation”. Psychological Review 50: 370-396.

- McClelland, D. C. (1961). *The achieving society*. Princeton: Van Nostrand Reinhold.
- Moragas, R. (1991). *Gerontología Social*, Herder Editorial, S.L., Barcelona.
- Ortí, A. (1995). *La confrontación de modelos y niveles epistemológicos en la génesis e historia de la Investigación social*. Síntesis, Madrid.
- Delgado, JM. y Gutiérrez, J. (1997). *Métodos y técnicas cualitativas de investigación en Ciencias Sociales*. Síntesis, Madrid.
- Pacheco, E. y Blanco, M. (2002). En busca de la 'metodología mixta' entre un estudio de corte cualitativo y el seguimiento de una cohorte en una encuesta retrospectiva, en *Estudios Demográficos y Urbanos* (51), vol. 17, núm. 3, septiembre-diciembre, El Colegio de México.
- Pérez Ortiz, Lourdes (1997), *Las necesidades de las personas mayores. Vejez, economía y sociedad*. INSERSO. Madrid, España
- Pérez, G. (1994). *Investigación cualitativa. Retos e interrogantes II: Técnicas y Análisis de Datos*. Ed, La muralla, Madrid.
- Riley, M., Johnson, J. y Forner, A. (1972). *Aging and Society: An Inventory of Research Findings*. New York: Russel Sage Foundation.
- Rodríguez, G (2005) *La protesta política; una propuesta para su estudio*, Universidad Autónoma del Estado de México.
- Rose, A, (1965), "The subculture of aging: a framework for research in social gerontology", Filadelfia: F.A Davis Company.
- Sanchez Salgado, C. D. (2000). *Gerontología Social*. Buenos Aires: Espacio Editorial.
- Sánchez, A. (2001 b). *La participación como un valor*. Consultada el 30 de junio de 2007.
- Sánchez, A.(2001 a) *Participación y construcción de ciudadanía; Reflexiones desde la cultura postdictadura*
- Santrock, J. (2002). *Psicología de la educación*. México: Mc Graw-Hill.
- Schutz, A. (1932), *La construcción significativa del mundo Social*, Ed Paidos, Barcelona

- Solís, R.(2017, junio 6). Mejorar la protección social: Un compromiso ineludible.

- El Mostrador:  
<https://www.elmostrador.cl/noticias/opinion/2017/06/06/mejorar-la-proteccion-social-un-compromiso-ineludible/>

- Taylor,S.J. Bogdan, R. (1992) Introducción a los métodos cualitativos en investigación. La búsqueda de los significados.Ed.Paidós, España.

- Valarezo, J., Silva, J.y Medina, R. (2020) Influencia de la soledad en el estado cognitivo y emocional en las personas de la tercera edad residentes en una institución geriátrica. Revista Espacios Vol.41 (N°14). p 2- 12

- Viveros Vigoya, Mara. (1998). Perspectivas latinoamericanas actuales sobre la masculinidad. Segundo Congreso Latinoamericano Familia Siglo XXI. Tomo II. Pp. 13-, 36. Medellín. Alcaldía de Medellín.

## **ANEXOS**

### **ANEXO 1: TRANSCRIPCIONES**

#### **A. ENTREVISTA GRUPAL: realizada el lunes 2 de diciembre de 2019.**

**E: Vamos a iniciar con un primer módulo, respecto de la participación comunitaria en cabildos. En base al contexto nacional que ha transcurrido en los últimos meses, vamos a partir con una primera aproximación. ¿Qué piensan de la actualidad nacional? ¿Alguien quisiera tomar la palabra?**

P1: es un caos!, en una sola palabra: caos.

E: ¿Por qué?

P1: La actualidad nacional es un caos, en el gobierno y en el país en general, porque no han parado las manifestaciones. No han parado los desmanes y los saqueos, todo aquello no han parado. Y mientras eso no pare no se va a poder normalizar el país, es la idea que tengo yo....

Ahora si lograra el gobierno canalizar su fuerza por así decirlo para atacar solamente a los desmanes el país se tranquilizaría. Esa es una idea personal, no sé lo que piensan los demás...

E: ¿Alguien más?

P2: O sea, soluciones inmediatas podrían ser, pero como el gobierno siempre va "un pasito un pasito" es como una hormiga va caminando, pero camina despacito para solucionar problemas que son múltiples, esto necesita soluciones inmediatas, no a largo plazo.

E: ¿Alguien más quiere tomar la palabra?

P3: Bueno, es una situación sin precedentes, nunca este fenómeno se había producido acá en Chile, habían habido montones de eventos, pero como esto ninguno. ¿Por qué? Porque explotó de una manera tan fuerte, a través de la juventud, de los jóvenes y posteriormente lo retomaron los adultos. Y el país y todos, no estábamos preparados para una cosa así, ni el gobierno, ni el estado ni nadie. Entonces, que lo que pasa, que

lamentablemente el gobierno de turno no ha tenido la destreza para poder aplacar este problema, tal como señalaba Carlos, digamos, no ha tomado en serio la posición de tratar de hacer una agenda corta con todos los puntos más neurálgicos que existen, que son: la educación, las pensiones, la salud. que esos son los puntos más gravitantes, cosa de señalar una cosa potente para que la gente se calme. Si no se logra eso, esto va a continuar no sé hasta cuando

P1: Esto puede ser muy grave, puede llegar ha ser muy grave si no solucionan estos problemas

**E: ¿Cómo el adulto mayor participa de este contexto nacional para generar transformaciones en una nueva sociedad chilena? ¿Cómo puede participar el adulto mayor?**

P1: En cabildos solamente... pienso yo que en cabildos y en estas reuniones, esta reuniones son importantes. Yo he asistido a varias, inclusive el otro día cuando estuvimos en la junta de vecinos, incluso se pudo haber hablado sobre esto, incluso yo lo dije que la única participación, nosotros, al menos en el caso mío que no me puedo ir a movilizar pa ningún lado, lo mejor para mi es esto, el cabildo. Donde podamos conversar cada idea diferente, como lo estamos haciendo ahora...

P2: Estas conversaciones debieran ser grabadas, porque a uno la memoria le falla de repente, de repente uno pueda hablar una palabra mal dicha, pero se pueda rectificar, para que no se interpreta mal lo que uno piensa. Si nos escucharan a nosotros, en una asamblea muy importante, poder rectificar alguna palabra en la grabación, para no agrandar el problema, eso seria lo mas convenientes para todos nosotros, los adultos mayores.

P4: Yo creo que hay una cosa re importante, lo que sucedió el jueves de la semana pasada, que aquí en la comuna se constituyó la UCAM, porque nosotros aquí en La Pintana no teníamos UCAM, una cosa de los adultos mayores. Ahora y ¿saben quién

quedó de presidente de UCAM provisoria? Nuestro presidente, así es que para que el sea importante en transmitir aquí al Club, para que sepamos, porque hay varios de aquí que participamos en otros Clubes, por ser tú (señala a otro entrevistado) que soy el presidente de otro Club, hay varios que participan para que se inscriban en la UCAM, que ahí vamos a tener un poquito de fuerza para hacer los reclamos que... Es más hoy día, ese día en la UCAM unas señoras se pararon, de adulto mayor, de una directiva e hicieron una invitación pa' hoy día. Claro que yo la hallo pésima pero bueno, a las 11 de la mañana se iban a juntar acá en la radio de La Pintana (P3: en los limoneros), en los limoneros y se fueron andando hasta la plaza. Aquí Luis se arrancó de la marcha de los adultos mayores (risas, P2: "se fue 50 metros antes de los pacos"). Iban como 15 adultos mayores, bueno 15, aunque hayan ido 10 es una gran proyección, una cuestión buena. Porque de a poco no tenemos que ir uniendo a eso, claro que fue a las 11 de la mañana y hay adultos mayores que tienen diabetes y cosas así, enfermedades (inaudible)...

P1: Yo, todo este problema, o sea para solucionarlo, para mi modo de pensar desilusionado, de que no van a haber arreglados, debido a que... los mismos cabildos no son representativos, no tienen validez. Entonces, que ganamos con hacer un cabildo comunal si.... claro, nosotros sabemos está mala la educación, está mala la locomoción, todo. Muchas cosas, pensiones, pero ¿y? Si el cabecilla arriba, quien tiene que dar soluciones llega tarde, si de verdad el problema que hay es que siempre llega tarde, hablando de una solución. Y ahora mismo al poder económico no lo toca, siempre sacando plata de donde encalillarse, dos mil UF de aquí o que se yo, entonces la sacan de otros lados y no sacan al fondo donde está la plata. Entonces desilusionado de ese sistema político que está ligado a izquierda, derecha son todos. (P4: El sistema político es malo)

**E- ¿Cómo entonces, el adulto mayor puede participar (muchos aquí dijeron "organizándonos", hablan de la UCAM, de una organización mayor con mayor representatividad política), además de eso existen otras formas de participar de**

**todo esto? Pregunto por ejemplo por la familia, los nietos, contando experiencias, es decir, que otras formas ustedes ven para participar de todo este contexto y apoyar un cambio social.**

P2: No tenemos, no sabemos para que, es decir, acaso todas estas reuniones que hemos hecho si alguna ha llegado allá arriba, al gobierno. Alguna de estas reuniones, porque en cada cabildo que hemos hecho saca uno o dos representantes de cada grupo ya. Eso va a ir a un solo... a las finales, esa persona que salió elegida de todos los grupos, ¿tiene cabida allá arriba en el gobierno? ¿Se sabe algo de eso? Yo hasta ahora, yo no he escuchado que se escuche a los representantes o sobre los cabildos, las reuniones que hemos tenido.

**E- Hace dos semanas se hizo una reunión para informar respecto del resumen de los petitorios y sobre el cabildo. De hecho, yo fui partícipe del análisis de los datos, entonces se hizo un resumen que se le entregó a todos los representantes, para que pudieran conocer la información final.**

P3: Para clarificar un poco este asunto, resulta que todos estos cabildos: municipales, sectoriales, vecinales... van a marcar una tendencia y eso, si nosotros insistimos que las pensiones, que la educación, que todo eso, se van a ir agrupando y eso va formar las prioridades a nivel comunal. Además, en la comuna, vamos a tener una votación para indicar cuales son nuestras prioridades, el 15 de diciembre, a través de la municipalidad. Va ha ser algo municipal, de todas las municipalidades. Esto va a ser online, a través del teléfono o de un computador, que se yo. Porque ahí yo creo que eso va ha ser vinculante (P1: pero van a haber espacios físicos también) yo creo que eso va ha ser vinculante por que ya va ha ser una comuna entera, que se va a juntar con otra comuna y ahí se van a sacar las prioridades (P4: hay muchas comunas que están haciendo esto, muuchas.)

P2: Yo pienso que esto se va a prestar para aprovechamientos políticos en cierto modo, en cierto modo porque si nosotros le damos fuerza a la alcaldesa porque prioritariamente es ella la que está representando a la comuna, nos representa a todos nosotros, pero políticamente va a haber aprovechamiento político. Por el hecho de que aquí esta gobernando un personaje de la democracia cristiana, como cabecilla. No hay una intervención de otro partido político o de una, solamente nosotros, la comunidad nomás estamos demostrando, o pidiendo o hablando lo que necesitamos. Pero el aprovechamiento político va ha ser. Porque ese es el concepto de... esto llega todo a la alcaldía, toda esta información llega a la alcaldía.

P4: Lo que pasa es que nosotros tuvimos un cabildo aquí, estuvo José también (inaudible)... lo que me llamó la atención, un compañero aquí del pasaje (inaudible) puso un caso que fue tomado en cuenta. ¿Cuál fue el caso? Que no van disparar los fuegos artificiales. Y esos fuegos artificiales, esa plata la va a repartir entre los abuelitos que tienen la pensión base, eso lo tomaron de aquí del cabildo...

(Conversación no atingente, se retoma en minuto: 14:10)

**E: Vamos ahora, al segundo módulo, hablamos de la participación de acuerdo a las trayectorias de vida de los participantes, es decir: ¿En que instancias previas a este Club de adulto mayor hombre, han participado? ¿Alguien ha participado de otras instancias de organización, ya sea juntas de vecinos?, ¿alguien que quiera tomar la palabra, sindicatos u otra instancia organizativa?mont**

P1: Claro, nosotros, por ejemplo, estamos haciendo una junta de vecinos con los de la 6-3 de la pablo de Rokha, todavía no hemos podido constituirnos, pero yo creo que hoy día nos van a dar el resultado porque estuvimos un año (inaudible) y nos ha ido bien como junta de vecinos nueva.

**E: ¿Alguien más participó en su vida de otra organización?**

P2. Sindicato, en el lugar de mi trabajo. Fui dirigente de sindicato unos 20 años, 22 años. Pero desilusionado, otra desilusión grande... De los 5 miembros, ya que venía la

mano negra, mojá y se terminaaba, entonces... no hay unión, de hecho, las comunidades no participan po

P3: Bueno eso es consecuencia de todo el problema que estamos viviendo ahora, ojalá que se pueda enmendar. Yo he participado en montones de cosas, yo fui dirigentes deportivos, fui dirigente sindical, fui ehh... he participado en clubes de adulto mayor. Bueno, he tenido una larga trayectoria a nivel poblacional, los social. Y.. Digamos que lo que pasa que uno, a través que transcurre el tiempo, se está metiendo, se está involucrando más en la parte social. Porque muchas veces, hay personas que no saben cómo desarrollar una actividad y una persona que entiende más va y le dice esto se hace de esta manera y ahí se va creando grupo y se van creando organizaciones. Entonces, es una cosa innata de algunos dirigentes sociales, que tenemos eso de participar. Queremos ser parte de la sociedad, integrantes y no estar ahí solo en la casa viendo tele, esperando que el sistema nos arregle las cosas.

P4: Yo también he sido dirigente deportivo, fui hartos años dirigente deportivo. Y actualmente soy dirigente de un club de adulto mayor. Y claro, lo que dice don José es así. Generalmente, por así decirlo, el que es el más metido siempre es el que termina siendo dirigente, es verdad. Y siempre toca una u otra cosa. Porque uno está vinculado con las personas, ya sea con las del club deportivo o con en este caso, el caso mío, con los adultos mayores. Entonces eso es lo que a nosotros nos lleva a seguir siendo dirigentes, siempre estar vinculándose a las personas.

**E: Además, ¿ han participado de instancias de organización que no sean formales? Ya sea, juntarse con un grupo de amigos a juntar dominó, rayuela. ¿Alguien acá ha participado de una instancia no formal de organización?**

brisc

P2: Bueno yo, hace tiempo, participo en dos clubes. Participo en brisca, dominó, rayuela. Bueno pero quiero hacer alcance sobre el fundamento de este problema que hay actualmente. Yo sufrí un accidente el 6 de abril del 57', cuando Carlos Ibañez del Campo sacó a los milicos a la calle por una huelga nacional. Yo no andaba metido en la revuelta, no sabía ni leer ni escribir, inocentemente me mandaron a buscar una libreta

de seguro, y tenía que irme del paradero 6 de Vicuña Mackenna a moneda, allá abajo, a la plaza Brasil, por ahí. Fui y me encontré con (inaudible). Bueno, abreviando, fui me olvidé mi libreta y me vine por avenida Matta, llegué a plaza Italia para tomar el tren pa puente alto. Fui para atrás y me colgué del tren cuando sonó el pito y un tipo me dijo: "cuidado que .... suelte el tren, el tren venía copado hasta el techo". Y me suelto de un brazo y bum, el tren pego un tirón y me sacudió por debajo del .... y me cortó el brazo. Pero a su vez, estas son cosas que han ocurrido y no sé si en la historia. Si están escritas en el mercurio, cada vez que pasan estas cosas (revuelta de octubre) hay gente herida, gente que de por vida va a quedar herida (P1: la consecuencia), la consecuencia claro.

**E: Miren, yo además quisiera saber de quienes hayan participado de instancias de organización comunitaria. ¿Por qué deciden participar, de donde nace esta idea de participar?**

P3: Bueno lo que recién estábamos diciendo, porque siempre uno tiene el interés de desarrollar una actividad y en pro también de los demás. Por ejemplo, yo pertenezco al CESFAM para ver y visualizar como se desarrolla la actividad de salud, soy consejero visual. Además, pertenezco al consejo asesor comunal, pertenezco al comité de ética asistencial. Entonces, siempre estoy participando porque me gusta. donde, digamos, yo poder contribuir con la experiencia que uno ya ha adquirido a través del tiempo, me entiende? que no la tienen los jóvenes. Entonces, que es lo que pasa, que uno ya se pone más aplicado, ya no se pone tan nervioso y con la experiencia que uno tiene puede soslayar toda actividad.

P1: Eso es lo diferente a todo.... El interés de participación, viejo, de aglutinar gente. De hecho, cuando yo recién llegué a la población donde vivo y se puede decir que soy de los fundadores aquí de la población, porque llegué en el año... casi llegando al 69'. Ehh... empecé a mirar de que había harta juventud en la gente que venía llegando. Entonces decidí juntar a la juventud, para hacer un club deportivo, los hijos de Gutenberg

P5: Lo que pasa que, por ejemplo, aquí Pedrito varias veces me invitó a este club, estando al lado del registro civil, ( P1: A las ollas comunes también te invité y no veníai po) Lo que pasa, que como decían, nos quedamos viendo tele en la casa, pero nos decían: "oye pero vente pa´ acá, anda al club, etc." Llegamos acá, fuimos bien recibidos, tomamos el cargo que recién se estaba formando la nueva directiva, tomé un cargo sin experiencia, aquí "paso a paso" don José ayudó bastante. De ese paso también di en la junta de vecinos nueva en la que estábamos, porque también necesitaban delegados y pa´ agilizar la cosa me anoté como delegado.

**E: Podríamos decir que, desde acá, de la participación en esta organización, usted adoptó la posibilidad de generar una organización mayor, a nivel territorial, que es la junta de vecinos.**

P2: En base a eso, nosotros somos harto conocidos, la mayoría somos conocidos, porque somos de los viejos estandartes, cuando fundamos la población. Muchos, ya quedamos pocos pero fundamos la San Rafael y de ahí nacieron muchas poblaciones más: Raúl del Canto, la 6 de mayo, nació parte de la Bandera. La comuna creció debido a esta población.

**E: Ahora la pregunta inversa, qué es un poco más triste. ¿Por qué dejan de participar de los espacios de organización o espacios comunitarios?**

P2: A mí me agrada estar aquí, sobre todo por todos los compañeros, son amigos que somos adultos mayores, yo tuve un accidente vascular hace poco y la visitadora me preguntó si participaba de alguna institución. Claro, le dije yo....

**E: Pero al revés... ¿Por qué se deja de participar?**

P4: Yo, como dice el compañero Quintero, yo conocí la "52 picada" aquí en la San Rafael, no teníamos nada en común, pero todas las noches de los días sábado, nos

juntábamos, tanto en el comando como acá frente al consultorio, que estaba la junta. Y yo, ¿de donde venía? De la Parral. Lo que ahora es Lo Prado, y venía todos los sábados para acá. Y conocía la "52 picada", donde los carabineros estaban ahí mismo.

P3: Generalmente los adultos mayores dejan de participar, a veces, por problemas de salud, por ejemplo acá, nosotros tenemos varios socios, que lamentablemente ya no pueden venir porque están completamente complicados. Tenemos el caso del señor Velozo, por ejemplo, aquí está el caso de don Nelson Andrade que es una persona que también tiene mucha dificultad pero a él, como le gusta tanto viene igual y se le dan funciones, etc. Digamos, al adulto mayor le encanta reunirse, acá está la participación social ¿me entiende? Para contar anécdotas, para ver la actualidad, que se yo. Ese contacto que uno quiere entre personas de su mismo grupo etario, que son todos más o menos, digamos que han participado en el desarrollo de todo el país. Porque tenemos nociones, entonces tenemos un cúmulo de experiencias que a veces la compartimos y nos contamos anécdotas y cosas que nos hacen divertir.

P1: A eso iba yo, a que si estamos reunidos aquí, es porque nos gusta participar. Nosotros queremos salir de paseo (P2: No quedarnos en la casa viendo tele...) No, no nos gusta eso, entonces yo creo que la pregunta, entre nosotros, estaría mal. A otras personas que no participan o a los que alguna vez participaron, yo pienso que les vendría bien esa pregunta, de porqué se retiran de los espacios.

P6: Yo tengo poco tiempo de que participo en estos clubes, tengo la experiencia de que hay gente que anda buscando beneficios. Creen que la llegar a un club reciben beneficios, porque hay gente que ha participado con nosotros en otros clubes que yo participo. Pero, estuvieron un tiempo y no les gusta esto porque.... A mí me agrada estar así, pero ponte en los clubes también... Entonces la gente se ha retirado por eso, "voy a perder a tiempo" dicen. Pero no hay como salir de la casa, venir a compartir con amigos, venir a jugar, eso es grato pa' nosotros. Ya que no participamos en ningún trabajo, para nosotros, el que entiende esto, es grato pa' nosotros. Pero para los que andan buscando beneficios y creen que les van a servir de todo, y sobre todo, cuando en los clubes se hacen eventos, se hacen almuerzos y comidas.... Algunos se juntan otros no se juntan, algunos pagan, otros no pagan. Entonces ahí empieza la gente que

a veces se va porque no les gusta, otros se van por deuda, otros se van porque quieren beneficios y por eso algunas personas se retiran. Pero el que entiende cómo es esta cosa, lo pasa bien como nosotros.

P1: Yo lo que digo es que, quizás estoy... No somos solidarios, o sea, años atrás la organización de aquí, del sector centro. Habían organizaciones, éramos solidarios. Empezamos en el tiempo de la dictadura, cuando en la Iglesia hacíamos ollas comunes y así todas estas cosas. Y después ¿Qué fue lo que pasó? Que verdaderamente lo que arruinó aquí la organización fue el mismo municipio. Cuando estaba Jaime Pavés, lo hice rebien en el primer periodo. Pero después noó'po. A las organizaciones las aplastaron. Yo conozco el caso de mi señora, estaba en la Casa de la Mujer, habían 40 talleres de 20 mujeres cada uno, y ahora hay 2 talleres. Entonces cuando llega la gente ahí, cuando hay cursos gratis y es que también no tiene plata la gente, tiene que ser así. Porque los gobiernos tiene plata como para entregarle a las organizaciones pero no lo hacen. Y ese es el reclamo de los cabros jóvenes, que nos ven a nosotros como los papás que estamos defraudados. Y ellos están sacando la cara por nosotros, uno mismo antes porque no se metía en el sindicato, cuando yo era trabajador. Yo también fui dirigente del compin porque me echaban cagando. Si uno no puede tener sindicato, adonde era libre pa hace sindicato? No era así la cuestión, igual que en el seguro, el sueldo mínimo... La gente... no hay muchos que ganan el sueldo mínimo, ganan más pero les imponen por el mínimo y así está este gobierno, el que está de turno ha aceptado eso. Ahora mismo. Entonces eso a uno lo tiene tranquilito, por eso digo gran admiración a los viejitos (que salieron a marchar) yo creo que iban pa la cagá pa allá a la plaza de armas. (risas, P4: No, no ni tan pa la cagá íbamos, risas) Entonces eso es lo que pasa, yo creo que uno se tiene que ojalá involucrar un poco, conversar con los hijos, con los nietos. Ahora yo converso con mis nietos, hay que conversar que es importante entrar en una organización. Más que se un numero más en la organización. A mi me dio gusto, fui a votar hace como un mes atrás a mi población, que yo no votaba porque no estaba aquí. Y me dio gusto porque votaron como 400 personas, estaban votando 70-80 personas. Y nosotros cuando democratizamos esa junta de vecinos "Raúl del Canto" votamos 600 y tantas personas. Entonces eso, me dio gusto porque

habíamos 100 personas la otra vez en la asamblea. El viernes que hicieron la asamblea y me dio gusto porque hay dirigentes nuevos, y no tienen mucha labia o tanta experiencia, pero tienen las ganas, el entusiasmo de hacer algo.

**E: Muchas gracias, vamos a pasar al tercer módulo, una introducción al tercer módulo, tiene relación directa con muchos de acá de los que participan, eran fundadores de cuando teníamos un taller ¿se acuerdan? Que tuvimos un taller de "amantes del deporte", antes que fuera organización. La pregunta en general es: ¿Qué les motivó, tanto a crear un club a partir del taller y por otra parte, que les motiva a seguir participando? ¿Que les motivó a crear una organización?**

P1: Resulta de que yo no participé desde un principio acá. El que me motivó a venir fue don Jorge. Y acepté un día y vine. Me entusiasmó la camaradería que había, en aquel tiempo, bueno igual que ahora. Y empecé a asistir permanentemente, de hecho creo que he faltado una o dos veces y no porque yo quisiera sino por andar haciendo diligencias. Entonces, el motivo es el estar con mis pares, esa es la idea que me motivó a estar aquí. Y han ido surgiendo cada vez más cosas que don José, el guía que tenemos actualmente, nos hace participar en cosas que según él y según nosotros sirven para la organización.

P3: Que, cuando se hizo el taller participamos muchas personas, éramos más de 30, pero se notó de que algunos, el interés que tenían era salir a paseos y pasarlo bien. Y quedamos los que realmente teníamos el deseo de formalizar una institución de puros hombre. Porque esto es inédito, primera vez que se hace un club de puros hombres, porque siempre son mixtos. Qué es lo que sucede, que yo lo manifesté en una oportunidad, nosotros tenemos pocas políticas para desarrollarnos como hombres, digamos como personas, como varones. Generalmente todas las políticas están diseñadas para mujeres, que el taller de bordado, de pintura. O sea, no habían programas para hombres y generalmente, cuando se presentaban proyectos, se presentaban proyectos para mujeres. Y nosotros quedamos afuera, no teníamos que hacer ahí, porque no nos íbamos a poner a tejer o a bordar (risas). No son cosas que

nosotros generalmente hacemos, los que somos "machitos" (risas). Entonces era importante crear una organización y eso, posteriormente, ya cuando se estaba finalizando el proyecto (referido al taller), todos o la gran mayoría de los que estamos acá, nos pusimos de acuerdo y solicitamos que se nos trajera un ministro de fe para que formáramos la institución y se formó hasta la fecha y ha tenido resultados.

Pero yo pienso de que a futuro vamos a tener que también centrarnos en traer más socios, ya que somos muy pocos, vamos a tener que ir generando e invitando a otros varones que deseen participar. Porque ya de los fundadores somos re-pocos, porque han fallecido, se han enfermado, etc. Pero hemos tenido reposición aunque ha sido muy poco.

Así que esa es tarea para el próximo año, eso así era la necesidad de tener un club de puros varones, donde nos íbamos a abocar a cosas masculinas. Por ejemplo, a jugar dominó, brisca, que se yo, lota y tuvimos la suerte de conocer varios campos deportivos. Que eso fue importante, porque yo, en primer lugar, soy fanático de la Universidad Católica y no conocía el estadio. Y así, de Colo-Colo conocimos, nos faltó conocer el de la Unión Española, que quizás a futuro lo podemos hacer.

P1: Bueno, yo creo que nos va a motivar más aún cuando nos salga la sede. Porque es super importante tener la sede, con la sede ya tenemos todo el equipaje, tenemos todo el equipaje pa la sede (P2: Vamos a tener una mesa de Pool, risas) Así es que, con una manito de gato ....

P4: Si, porque ahí vamos a tener mas opciones de traer socios, mas facilidades...

P1: No y ahí está botando tantos años (lugar de futura sede), yo creo que 15-20 años estaría botada esa cuestión po´

**E: Otra pregunta, respecto de lo que estaban señalando que los talleres eran mayoritariamente femeninos, ¿Qué hace que un taller sea de mujer?**

P1: Sabí lo que pasa, que anteriormente cuando empezaron a salir los talleres de mujeres eran más revolucionarios que los Centros de Madre, Centro de Madre y talleres era algo distinto, ¿por qué? Que hay una cuestión importante que nosotros somos tan

machistas que a las mujeres no las dejábamos participar si habían hombres, no la dejábamos. Yo mismo le decía, mi señora iba para todas partes, pero yo sabía que iban puras mujeres, uno siempre estaba con esa cuestión. Ahora se nos ha pasado, los cabros jóvenes tiene otra mentalidad. Pero si po, por eso es.

**E: ¿Qué tipo de talleres serían para hombres, adulto mayor?**

P3: Yo pienso que cosas que nos ayuden. Para necesidades útiles de la casa. Aprender a cambiar una llave, a poner un enchufe (P2: Eso, Carpintería) (P5: Jardinería) cosas que a veces muchos no saben.

P4: Yo siempre he dicho que hay q aprender, para poder ser solidario con algunos vecinos...

**E: Y al revés, ¿Cómo nosotros como adultos mayores somos capaces de ejercer un taller con nuestros pares? Entregar nuestros propios conocimientos, porque muchos de acá conocen de todo un poco...**

P1: Tu dices, como un auto-taller, sin necesidad de....

E: Postulando sólo los materiales, por ejemplo, o un taller a los jóvenes

P6: Se me ocurre, si tu le preguntaras a cada uno de los compañeros que están acá, en que trabajaron ya la tenía la idea lista. (P2: Yo soy eléctrico, fui carpintero, albañil, hago de todo un poco).

P7: Yo tengo un taller en la casa, hago palas, hago chuzos, hago punto, de esas florcitas....(interrupciones, inaudible)

P1: Yo soy zapatero, podría hacer un taller de eso.

P2: Podríamos hacer un taller surtido, para que todas las cualidades o especialidades estén ahí, así cada uno puede aportar.

P2: Hablando de eso, yo en mi trabajo, lo que yo hacía... yo fui albañil y resulta que en mi trabajo yo a todos los ayudantes jóvenes les ensañaba. Y ahora son todos maestros, es increíble que me llaman, "Don Juan, pucha estoy en Calama como..." Tiempo atrás

me llamaba un chiquillo. Yo le decía: "ya de aquí pa adelante no te quiero mas con la pala al hombro", porque ellos eran jornales. Y les enseñaba a ellos a como se hacía el estuco, como se pegaban los ladrillos, como se hacía esto y lo otro. Incluidos mis chiquillos, yo tengo tres hombres y los tres hacen de todo. Y lo que nunca pude enseñar, yo estudié soldador eléctrico, soldador al arco. En eso nunca pude hacer, yo ahora tengo mi máquina ahora y podría hacerlo, podría enseñar a soldar, hacer rejas, etc. Yo pienso que en ese sentido yo he sido mas aporte que...

P1: Ahora va a ser aporte porque en la sede y junta de vecino, porque se programó para el viernes la reunion y vamos a comprar ladrillos, se pagan 150 por cada ladrillo porque toda la muralla de atrás se va a hacer de aquí al 16 de diciembre. Así que la gente tiene que donar ahora, el que pueda done y el que no va a ayudar. Claro, en la parte de atrás, viste que parece campamento atrás de la junta de vecino.

**E: Lo último y esto ya es para cerrar, vamos a cerrar con este último módulo. ¿Que tipo de dificultades y facilidades, que factores les facilitan o dificultan asistir a esta organización?**

P2: Lo que yo te decía dificultades uno no tiene contacto por ejemplo con la escritura. Porque yo le decía a mi hijo: lo que pasa que cuando yo estudiaba no tenía muy buen colegio, o la profesora no nos ensañaba. Una vez me acuerdo, que estaba muy chico y nos llevaron al tercero, porque se enfermó la profesora de nosotros. Y la profesora de ese curso empezó a hacer cuestionario al curso completito. Le hizo la tarea que tenía a los otros niños y nosotros ninguno. De ahí la falla que tengo yo hasta hoy día, a veces confundo la erre con la ele.

P4: Bueno yo la dificultad que tiene es... si Dios no quiera se me echa a perder el carro yo quedo a pie

E: Su carro es la facilidad para poder asistir.

P4: Es la facilidad y la dificultad es esa misma, que si me falta el carro no puedo asistir a las reuniones...

P2: Yo, hasta el momento, no tengo dificultades para asistir acá, a menos que estuviera enfermo. Pero siempre hay una manera de avisar en caso de que uno pudiera comparecer.

P1: Bueno para mí tampoco hay dificultad porque yo creo que soy el que vive más lejos. Yo vivo en la Villa Eucalipto, allá al final, pero por lo menos tengo como llegar, si no llego en vehículo lo hago en bicicleta o en micro como muchos lo hacen.

P5: Yo la dificultad es que tengo atrofia en el cuerpo y parkinson. Tengo el cuerpo todo adolorido, pero igual no más vengo porque me gusta el club y siempre he compartido con los clubes de adulto mayor. No me importa que me duela el cuerpo, tengo que asistir porque me gusta tener los compañeros y pasarlo un rato bien. Porque a veces en la casa uno se aburre, tanto ver tele.

P2: A lo mejor va a dificultar un poco... Si tenemos cambio de sede, nos va a dificultar un poco más, pero en un caso así nos podemos reunir los que estamos más lejos, para ir a reunirnos allá. Porque la fundación no va estar en el mismo lugar de la sede, vamos a tener que caminar un poco más nomás

E: El espacio de reunión puede tornarse una facilidad tanto como una dificultad dependiendo de lo que ustedes digan...

P4: Claro, por ejemplo para nosotros que vivimos más lejos puede ser una dificultad pero para que es del Castillo le va quedar cerca.

**E: Bueno queremos agradecerles a todos por su participación. Fue fructífero y una vez condensada la información les haremos llegar un informe con ella.**

**B. ENTREVISTA SEMIESTRUCTURADA: realizada a informante clave (i.c, en adelante) el domingo 23 de agosto de 2020**

**¿Tu sabes de donde vienen las tomas de terreno?**

(i.c.) Específicamente la que dio origen a esta población, era la de pobladores de San Rafael en su gran mayoría... o sea eran los “allegados de San Rafael”.

**¿Ellos de dónde vienen?**

(i.c.) Ellos vienen de otra toma de terreno que era Santa Adriana

**¿Surgen entre los años 70 y 80?**

(i.c.) Ésta fue del 67

**¿La de 6 de Mayo?**

(i.c.) Sí, pero viene la otra del 63

**Y ¿Cómo les entregan los terrenos?**

(i.c.) En el caso de 6 de mayo se adjudicaron los terrenos en menos de un año, por intermedio de CORVI a través de una libreta de ahorro, cuando ya estaban en el campamento. Yo llegué de la toma de Santa Adriana que duró como un año a lo que fue la toma de los allegados de San Rafael, a eso del 63 y después se regularon con el CORVI

**¿Y cuánto duraban en promedio esos campamentos?**

(i.c.) El de Santa Adriana duró un poco más de un año, pero hay algunos en la actualidad inclusive, que llevan muchos años como por ejemplo en Pedro Aguirre Cerda.

**¿En alguno de estos campamentos existieron clubes deportivos?**

(i.c.) Si, hay muchos que surgieron desde los campamentos. Por ejemplo acá el Pedro Araya, el 6 de mayo.

**¿Y la organizativa de estos clubes operaba como junta de vecinos?, me refiero, por el nivel de convocatoria en ligas deportivas, con otros clubes de otras comunas.**

(i.c.) Exactamente, por ejemplo aquí existía una liga deportiva en ese entonces, la Santa Rosa sur y participaban de todos lados.

**¿En qué año?**

(i.c.)No te podría precisar bien el año, pero nació también por intermedio del San Rafael. Antiguamente esto, todo era la Granja. San Ramón, La Pintana y la Granja era una sola comuna. La población de San Rafael es una de las más antiguas, apenas hicieron los primeros sitios armaron al tiro la junta de vecinos, que es una de las más grandes, nunca han dividido el territorio

**¿Y las juntas de vecinos nacen en las tomas de terreno o después de que se adjudican un terreno?**

(i.c.)En las tomas llevaban otro nombre, que era comando o comité. Allí se hacían todas las labores que correspondían al campamento, como ir a una concentración o a protestar.

**¿Y como se organizaban?**

(i.c.)Las concentraciones se organizaban con las directivas de los comités de allegados. Como decirte, en esos años íbamos a las concentraciones que nos mandaba el comando. Yo fui delegado de manzana hartos años, antes había muchos delegados que apoyaban a la directiva.

**¿Qué es un comando?**

I.C:“Era una directiva que representaba a varios comités de allegados de una comuna o sector. Mira, el comité se llamaba acá 22 de julio de San Rafael

**Y esos comités eran formales. En el sentido que tenían pj. (personalidad jurídica)**

(i.c.)Noo... no eran formales

**¿Y las unidades vecinales nacen cuando ustedes se adjudican los terrenos? y llaman a elecciones**

(i.c.)Sí, mira la primera junta de vecinos estaba ahí donde está el tacho de basura, donde están las piedrecitas, y era una pieza de 3 por 3.

**¿También había ollas comunes?**

(i.c.)Sí, en esos tiempos eran comedores comunitarios, comedores abiertos.

**¿La iglesia también participaba en las tomas de terreno?**

(i.c.)Se allegaban mucho, los curas se allegaban mucho, es que tenía que tomar en cuenta una cosa, los curas se acercaban mucho de forma política.

**Ya, y por que?**

(i.c.)Porque eran todos Americanos

**Y los Jesuitas?**

(i.c.)Aquí me refiero que eran curas gringos, el cura René, el cura Ivo

**Sácame de una duda, ¿los clubes deportivos tenían poder político?**

(i.c.) La verdad es que no

**¿Y las juntas de vecinos?**

(i.c.)si, las juntas de vecinos sí

**¿Y cuál era su poder político?**

(i.c.) El mismo de ahora

**¿Estaban ligados a algún partido?**

(i.c.) algunos, en el caso de 6 de mayo sí, estuvo muy metido el movimiento socialista, inclusive desde ese movimiento tenían relación con las iglesias. De hecho, había en ese tiempo una agrupación que se llamaba JOC, juventud obrera católica. SINDICA

**¿Y ellos participaban de las tomas de terreno?**

(i.c.) eeh... no, ayudando a la gente, en ayuda social

**¿Tú participaste de algún sindicato?**

(i.c.) Yo participe a mediados de los 60 en el sindicato de zapateros y nos reuníamos seguidos en el centro

**¿Cuántos años tenía?**

(i.c.) Yo tenía 17 años y era secretario

**¿Pero cuando fue eso?**

(i.c.) pucha, estoy hablando del 69, 70 por ahí

**¿Y cómo era la dinámica?**

(i.c.) La dinámica era como la actual, pero más politizada

**¿Tenía peso?**

(i.c.) si, en la pura fabrica que yo trabajaba, éramos como 60 más o menos

**Y ¿los 60 participaban?**

(i.c.) Sí, pero no porque se obligara, pero para exigir más condiciones

## **Y se relacionaban internamente o con otras empresas**

(i.c.) a nivel de CUT

**¿Oye y sobre las picadas?, una vez hicimos una entrevista grupal en un club, allí me nombraron las 52 picadas, no se si te suena.**

(i.c.)No, yo me acuerdo de algunas

**Pero, cuéntame un poco de las picadas de acá en la comuna.**

(i.c.) Mira, existía en ese entonces el Popuyano, quedaba detracito de donde está ahora la Unión comunal, ahí se tomaba y se jugaba rayuela, como quinta de recreo

**¿Qué se hacía en el Popuyano?**

(i.c.) Se iba a bailar, tomar, comer y jugar rayuela

**¿La rayuela era importantes en la picadas?**

(i.c.)Yo creo que en todas

**¿y el brisca?**

(i.c.) sí, la brisca, pero sabes que tomaban más en cuenta en esos tiempos. La cumbia que estaba prácticamente entrando a Chile, que entró por un compadre cubano que se llamaba Lucían Andrade.

**¿Cuántas picadas había en la comuna?**

(i.c.)Te podría decir aquí en el sector, por ejemplo las Gemelas estaban pero no todavía al principio, la de don Armando Caro, no sé por qué le dicen Fernando, ahí en Gaspar Cabrales, donde están los jardines, este caballero tenía una barraca, pero bajo las tablas vendía copete y así partió. Después compro la casa a una señora de apellido González, ahí se cambió, no sé en que condiciones, pero se jugaba rayuela. Por

ejemplo el club deportivo el barco, primero fue un club de rayuela y después fue un clandestino, o sea botella y minimarket.

**¿Esos Clubes eran formales?**

(i.c.)Sipo, formales, por que competían entre regiones

**¿Y tenían actividades comunitarias?**

(i.c.)Si como el día del niño, pal 18 una cosa así

**Muchas gracias don Jose**

(i.c.) no, cuando querai.



Recolección de Antecedentes	X	X							
Elaboración de introducción y antecedentes		X	X						
Construcción de Objetivos y pregunta de investigación			X						
Lecturas y confección de Marco Teórico			X	X					
Confección de Marco Metodológico				X	X				
Diseño de instrumentos y de la aplicación de los mismos					X	X			
Recolección de datos							X		
Análisis de los datos								X	X
Elaboración de conclusiones e informe final									X

Para la ejecución de este estudio se ha elaborado el siguiente presupuesto, que incluye los gastos asociados.

Ítems	Valor
Recursos Humanos	Equipo Investigador
Transporte	\$ 10.000
<b>Insumos Gráficos</b>	
fotocopias	\$ 3.000
lápices	\$ 3.000
<b>Coffe</b>	
Alimentación	\$ 20.000

bebestibles	\$ 10.000
Utensilios plásticos	\$ 5.000

Valor Total: \$51.000

#### **ANEXO 4: Notas de Campo**

##### Resumen previo al proyecto

Durante los meses de Mayo, Junio y Julio se implementó un taller de juegos de salón para adultos mayores principalmente hombres. Éste taller fue impulsado por la municipalidad de la Pintana, a través de la dirección de personas mayores, DIPEMA. La estructura de desarrollo del taller fue compuesta a través de la opinión de distintos adultos mayores que asistían a la Dirección de personas mayores (DIPEMA). A su vez, muchos de estos se inscribieron a un listado, dejando sus datos para que cuando comenzara a diseñarse, pudiesen ser convocados.

De un aproximado de 120 adultos mayores consultados y convocados, sólo 25 asistieron a la primera reunión del taller. En esta reunión se definió como juego principal, la brisca.

Durante el desarrollo de estos meses, los cuales transcurrieron finalizando el otoño e iniciando el invierno, la asistencia fue fluctuando debido al factor climático, ya sea por frío o lluvia. Sin embargo, la participación promedio alcanzaba un total de 14 personas, quienes de forma constante y a pesar de diversos problemas de salud, asistían 2 veces a la semana con el fin de compartir en un espacio afín y compartiendo experiencias y relatos comunes.

Tal fue el nivel de remembranza respecto a hechos históricos como la dictadura militar y las tomas de terreno que pequeños relatos daban por resultado una catarsis colectiva, fortaleciendo las relaciones personales entre los miembros del grupo, quienes se comenzaron a reunir fuera del taller.

Al comienzo del taller, se había realizado la postulación a un proyecto que daba continuidad y mejoraba las posibilidades de desarrollo entre los adultos mayores participantes. Dicho proyecto era un taller de base con interés de género para personas mayores, postulado al fondo Chile de Todas y Todos del ministerio de desarrollo social.

Finalizando el taller en el mes de Julio, los socios quedaron expectantes a los resultados de la postulación, lo cual generó que me llamaran constantemente entre los meses de agosto y septiembre.

Los resultados del fondo se publicaron la primera semana de octubre, dando por resultado la adjudicación de \$4.000.000 de pesos que fueron distribuidos para la compra de equipamiento y una salida mensual a un estadio.

La entrega de los fondos se realizó en Enero del año siguiente, lo cual generó ansiedad y en algunos casos desmotivación en quienes habían participado del taller.

Enero:

Se realizó una convocatoria general a todos los ex socios del taller para realizar las modificaciones definitivas en la compra de implementos. A esta reunión asistieron 12 personas, quienes solicitaron cambiar una mesa de pool por un juego más integrador para quienes utilizan silla de ruedas. Además se estipuló que el taller comenzara la primera semana de Febrero, porque muchos se encontraban de vacaciones, fijado los días sábados. Además sugiere la invitación de al menos un amigo o vecino para participar del proyecto.

Febrero:

El día Sábado 03 de Febrero, siendo las 10:00 se realiza reunión con los antiguos y nuevos socios del taller. Se expresa la voluntad y necesidad de generar una

organización a partir de los miembros del taller para poder establecer un nuevo eje de adultos mayores de la comuna que den cuenta de las necesidades de género para la oferta municipal, además de generar un espacio de integración para esta población relegada. También se fija lugar a nuestra primera salida deportiva.

#### Sábado 10 de Febrero

Coordinado el bus municipal, siendo las 12:00 con destino al estadio Monumental se realiza recorrido por el museo, además tras previa gestión se logra contactar con ex futbolista para que realice sesión de fotos con los socios que asistieron. Al finalizar la jornada, aproximadamente a las 16:00 nos dirigimos a almorzar. De vuelta al punto de salida se coordina nuevo horario para la realización del taller.

#### Sábado 17 de Febrero

Siendo las 16:00 comienzan los primeros ejercicios asesorados por el preparador físico, dichos ejercicios comprendían impedimentos físicos como la hipertensión, diabetes, desgaste de rodillas etc. Además se realiza un campeonato amistoso de modo que puedan conocer el equipamiento adquirido y la utilidad de los ejercicios de calentamiento

#### Sábado 24 de Febrero

Se resuelven consultas respecto al fondo SENAMA y PRESIDENTE DE LA REPUBLICA, a los miembros del taller que a la vez son dirigentes de clubes de adulto mayor, además se expone la necesidad de generar una comisión electoral para la conformación legal de un club de varones dentro de la comuna

**ANEXO 5: Fotos de la entrevista grupal**





**Fotos de los participantes del proyecto previo al club, en terreno**



